

第 号議案

平成 24 年度

事業報告書

収入支出決算書

(案)

社会福祉法人

北区社会福祉協議会

目 次

平成 24 年度 事業報告	1
平成 24 年度 各会計資金収支決算総括表	42
<p><<一般会計>></p>	
資金収支決算書	43
事業活動収支決算書	49
<p> 経理区分別内訳表</p>	
法人運営事業経理区分	
資金収支決算書	55
事業活動収支決算書	59
地域福祉事業経理区分	
資金収支決算書	64
事業活動収支決算書	67
地域福祉活動推進事業経理区分	
資金収支決算書	71
事業活動収支決算書	74
助成事業経理区分	
資金収支決算書	77
事業活動収支決算書	78
生活福祉資金貸付事業事務費経理区分	
資金収支決算書	80
事業活動収支決算書	82
福祉サービス利用援助事業経理区分	
資金収支決算書	84
事業活動収支決算書	87
障害福祉サービス事業経理区分	
資金収支決算書	90
事業活動収支決算書	92
貸借対照表	95
<p><<公益事業特別会計>></p>	
資金収支決算書	97
事業活動収支決算書	100
<p> 経理区分別内訳表</p>	
桐ヶ丘デイホーム経理区分	
資金収支決算書	103
事業活動収支決算書	106
滝野川東デイホーム経理区分	
資金収支決算書	109
事業活動収支決算書	112
貸借対照表	115

<<歳末たすけあい運動事業特別会計>>	
資金収支決算書	116
事業活動収支決算書	118
貸借対照表	120
<<たすけあい資金貸付事業特別会計>>	
資金収支決算書	121
事業活動収支決算書	122
貸借対照表	123
<<収益事業特別会計>>	
自動販売機設置事業経理区分	
資金収支決算書	124
事業活動収支決算書	125
貸借対照表	126
貸借対照表総括表	127
財産目録(法人全体)	129
固定資産物品内訳表	130

平成24年度 事業報告

1 法人運営事業経理区分関連事業

(1) 会議・監査

① 理事会(定員15名)

回	開催日	出席者数	付 議 内 容
第1回	5月29日	11名	(1) 評議員選任の同意について (2) 平成23年度事業報告及び収支決算について (3) 平成24年度収支補正予算について
第2回	9月20日	13名	(1) 評議員選任の同意について (2) 介護保険要介護認定調査業務の受託について
第3回	1月17日	15名	(1) 評議員選任の同意について (2) 定款の一部改正について (3) 平成24年度収支補正予算について
第4回	3月27日	14名	(1) 平成24年度収支補正予算について (2) 平成25年度の事業計画と収支予算について (3) 経理規程の一部改正について (4) 事務局長の任免について

② 評議員会(定員40名)

回	開催日	出席者数	付 議 内 容
第1回	5月30日	31名	(1) 理事の選任について (3) 平成23年度事業報告及び収支決算について (4) 平成24年度収支補正予算について
第2回	9月21日	27名	(1) 理事の選任について (2) 介護保険要介護認定調査業務の受託について
第3回	1月18日	33名	(1) 定款の一部変更について (2) 平成24年度収支補正予算について
第4回	3月27日	27名	(1) 平成24年度収支補正予算について (2) 平成25年度の事業計画と収支予算について (3) 経理規程の一部改正について

③ 監査

開催日	出席役員数	付 議 内 容
5月22日	5名 (うち監事2名)	(1) 平成23年度事業執行状況について (2) 平成23年度各会計収支決算について (3) 平成23年度財産の状況について(平成24年3月31日現在)

④ 苦情の受付及び第三者委員

平成24年度より、本会事業への苦情受付の体制の見直しを図ることとし、担当を総務係として規程見直しの検討等を行うこととした。

(2) 会員及び会費の状況

会員区分	24年度		23年度		差異		備考
	会員数	金額	会員数	金額	会員数	金額	
個人会員	5,889件	7,878,000円	6,068件	8,131,000円	△ 179件	△ 253,000円	
団体会員	241件	735,500円	240件	799,500円	1件	△ 64,000円	施設・団体、町会自治会等
賛助会員	1,145件	2,519,500円	1,176件	2,553,000円	△ 31件	△ 33,500円	企業等
合計	7,275件	11,133,000円	7,484件	11,483,500円	△ 209件	△ 350,500円	

(3) 寄付金

寄付区分	24年度		23年度		差異	
	件数	金額	件数	金額	件数	金額
一般寄付金	116件	4,719,698円	114件	5,840,612円	2	△ 1,120,914円
指定寄付金	11件	3,165,540円	7件	77,980円	4	3,087,560
デイホーム事業のため	7件	25,540円	4件	7,980円	3	17,560
おちゃのご祭祭のため	1件	10,000円	1件	10,000円	0	0
障害者福祉のため	2件	3,080,000円	0件	0円	2	3,080,000
高齢者福祉のため	1件	50,000円	1件	50,000円	0	0
児童福祉のため	0件	0円	1件	10,000円	△ 1件	△ 10,000円
地域福祉推進事業のため	0件	0円	0件	0円	0	0
合計	127件	7,885,238円	121件	5,918,592円	6	1,966,646円

(4) 調査・研究

①研究会参加等

実施日	項 目	形 態
4月4日	滝野川修養会日帰り研修(埼玉県)	職員参加
6月3日～4日	北成睦会研修旅行(長野県)	役員参加
7月1日～2日	赤羽北民協宿泊研修(神奈川県)	職員参加
9月24日	王子地区民協日帰り研修(山梨県)	職員参加

②北社協主催の役職員研修

実施日	研 修 名	参加者
3月11日	役員・評議員研修「社会福祉法人 富岳会」(静岡県御殿場市)	25名

③内部研修

実施日	研 修 名
9月18日・10月5日	「障害者虐待防止法」の研修(城北ブロック社協職員、北区内障がい福祉関連職員に公開)

④外部研修参加(各業務別研修は除く)

実施日	研 修 名	実施機関	参加者
5月31日、6月1日	区市町村社協新任職員研修	東京都社会福祉協議会	1名
6月13日	地域福祉コーディネーター養成研修 <基礎編>	東京都社会福祉協議会	1名
7月4日～6日	福祉用具サービス業務従事者講習会	公益財団法人東京都福祉保健財団	1名
7月4～6日・27日	精神保健福祉研修(前期)	東京都保健局	3名
7月5日～12月6日	地域福祉コーディネーター養成研修 <実践編1>	東京都社会福祉協議会	1名
7月9日	孤立化防止事業実施社会福祉協議会担当者研修会	東京都社会福祉協議会	1名
7月24日・25日	福祉職員職務階層別研修新任職員研修	東京都福祉人事センター	1名
7月31日	第1回高次脳機能障害者相談支援研修会	東京都心身障害者福祉センター	1名
8月30日・31日	福祉人材定着支援研修プランナー養成研修会	東京都福祉人事センター	1名
9月6日	労働基準法等に関する基礎研修会	東京都社会福祉協議会	1名
9月13日	在宅福祉サービス部会第1回コーディネーター学習会	東京都社会福祉協議会	1名
9月～ 25年1月	地域福祉コーディネーター養成研修 <実践編2>	東京都社会福祉協議会	2名
9月28日	区市町村社協会長・役員・事務局長研究協議会	東京都社会福祉協議会	1名
10月23日	第2回EMS推進員説明会	東京都北区	1名
10月27日	第26回社会福祉実践家のための臨床理論・技術研修会	明治大学院社会学部付属研究所	2名
11月6日	一般職員研修(環境マネジメント)	東京都北区	1名
11月6日・7日	社会福祉協議会全国活動会議	社会福祉法人全国社会福祉協議会	2名
11月8日	係長研修 I「政策形成実践研修合同発表会」	東京都北区	1名

11月10日・11日	コミュニティソーシャルワーク実践者養成研修【基礎編STEP2】	日本地域福祉研究	1名
11月14日	人事労務担当者のためのメンタルヘルス講座	ティーパック株式会社	1名
11月29日	地域に根ざす中間支援組織スタッフのための支援力アップ塾	東京ボランティア・市民活動センター	1名
11月30日	社会福祉施設等ボランティア・コーディネーター研究協議会	東京都社会福祉協議会	2名
12月8日・9日	社会福祉士実習指導者講習会	東京都社会福祉士会	1名
12月26日	新会計基準対応社協モデル経理規程研修会	全国社会福祉協議会	1名
1月30日	労働法令の改正にもとづく研修会	東京都社会福祉協議会	1名
2月1日	不当要求防止責任者講習	東京都北区	3名
2月4日・26日 3月26日	社会福祉事業従事者人権研修	東京都保健局	13名
2月9日	市民社会をつくる ボランタリーフォーラムTOKYO	東京ボランティア・市民活動センター	1名
2月15日	悪質クレーム対応研修	東京都北区	3名
2月19日	広報力アップ講座 ～男女共同参画の視点から考える～	東京都北区	1名
2月21日	実務研修(予算事務)	東京都北区	1名
2月26日・27日	防火・防災管理者講習	東京消防庁	1名
2月26日	定着支援研修プランナー育成事業 フォローアップ研修	東京都福祉人材センター	2名
2月28日	スーパービジョン研修	東京都社会福祉協議会	1名
3月5日	東社協センター部会 「孤立死を未然に防ぐために・・・」	東社協センター部会支援センター分科会	1名
3月11日	都内相談機関研究協議会 「今、改めて連携を問う」	東京ボランティア・市民活動センター	1名

(5) 第2次北社協地域福祉活動計画の推進

平成18年3月に策定した、第2次北社協地域福祉活動計画は、平成23年度に5年目の見直しを行う予定であったが、福祉をとりまく状況の急激な変化を鑑み、平成24～25年度に、改定をおこなうこととした。

平成24年度は、地域福祉活動推進委員会に提示する改定案を検討する「地域福祉活動計画改定作業部会」を設置し、以下のとおりに計画案の作成にとりかかった。

<地域福祉活動計画改定作業部会>

高齢分野、障がい分野、子育て支援分野、発達障害等支援分野、公募委員より選出した計7名により構成。

計画案の検討、作成、計画案作成にあたっての関係者へのヒアリングなどを行う。

○作業部会の開催状況

第1回：平成24年12月17日(月) 午後2:00～4:00

地域福祉活動計画についての説明、部会委員自己紹介

第2回：平成25年 1月21日(月) 午後2:30～5:00

各部会員の立場から、現状の福祉課題等についての意見交換

第3回：平成25年 2月21日(木) 午前10:00～正午

計画の基本目標案について

第4回：平成25年 3月18日(月) 午前10:00～正午

計画の基本目標案と施策の方向性について

(6) 福祉人材支援事業

① 福祉のしごと総合フェア

○合同相談面接会

- 区内の福祉施設を中心とした福祉事業所による、合同求人説明会を開催。
 北区、北区社協、東京都福祉人材センターの3者共催で下記の内容で3回開催。
- ・相談面接ブース(事業所単位の面接ブース)
 - ・総合相談コーナー(東京都福祉人材センター相談員による相談会)
 - ・福祉の資格相談コーナー(NPO法人ピアネット北による資格情報提供)
 - ・福祉のしごと紹介コーナー(区内の福祉現場で働く人の取材パネルの展示)
 - ・福祉ショップ&カフェコーナー(区内福祉作業所、NPO法人等による出店)
 - ・面接のポイントセミナー(株式会社インソース講師による面接マナー講座)

	日時	会場	事業所数	参加者数	採用者数
1	6月22日(金)11時～3時	北とぴあ飛鳥ホール	21法人	199名	12名
2	9月7日(金)11時～3時	北とぴあ飛鳥ホール	22法人	194名	24名
3	3月8日(金)11時～3時	北とぴあ飛鳥ホール	23法人	177名	10名
	合計		66法人	570名	46名

* 上記3回の相談面接会を通じて、主に高齢者施設などのパート・アルバイト、正規職員など46名が採用された。

■平成24年度面接相談会にて求人ブースを出展した法人は以下の通り(39法人)

医療法人社団福寿会、株式会社ジャパンケアサービス、医療法人社団岩江クリニック、アクセス鑑定、(社福)扶助者聖母会、東京福祉サービス株式会社、オリンピア興業株式会社、(社福)東京都福祉事業協会、株式会社マエノ薬局、(社福)武尊会、(社福)こうほうえん、医療法人社団健康文化会、(株)愛誠会、医療法人社団はなぶさ、(社福)うらら、特定非営利活動法人尚道手をつなぐ会、東京はくと医療生活協同組合、(社福)北区社会福祉事業団、東京リース株式会社、東京ふれあい医療生協、(社福)泉陽会、(株)ケア・ウイング、(株)ケア21、(株)介護NEXT、(株)ニチイ学館、(株)テノ. コーポレーション、(株)やさしい手、(株)大起エンゼルヘルプ、宝ケア株式会社、特定非営利活動法人つきみ、(株)日本ケアリンク、合同会社ホームタウン、NPO法人ワーカーズコープ、(株)さくら介護、(有)ケアネットワーク、(有)ナースネット、西ヶ原南保育園、(株)日本生科学研究所、(株)ハンドベル・ケア

○施設見学会

9月期の相談面接会にあわせ、区内施設の無料バス見学会を実施した。

	日時	参加者	訪問施設
1	9月18日(火)	7名	①上中里つつじ荘 ②せらび王子 ③志茂デイサービスセンター ④うきま幸福苑 ⑤清水坂あじさい荘 ⑥みずべの苑

○福祉職従事者インタビュー冊子製作

福祉のしごと総合フェアを通して区内の福祉事業所に就職した方にインタビューを実施。広報物として福祉のしごとに関するイベントで配布した。

	法人名	施設名	取材した職種
1	東京ふれあい生活協同組合	ほほえみヘルパーステーション	訪問介護士
2	株式会社愛誠会	志茂デイサービスセンター	通所介護士
3	社会福祉法人北区社会福祉事業団	北区立特別養護老人ホーム清水坂あじさい荘	特養介護士
4	社会福祉法人あゆみ	あゆみ福祉センター	生活支援員
5	医療法人社団岩江クリニック	西が丘訪問介護事業所	訪問介護士

② 福祉のしごとセミナー・相談会

協力: 高齢者福祉施設施設長会

福祉の仕事の業務内容、働き方などの疑問・質問に答える相談会と、就職する際に役立つ体験談をお話するセミナーを実施。

- ・セミナーコーナー(福祉職従事者によるセミナー)
- ・相談ブース(事業所単位の相談ブース)
- ・ドリンクバー(自由に飲むことができる飲み物を用意)
- ・託児コーナー(ボランティア団体に委託)

○ 第1弾福祉現場の看護師

	日時	会場	セミナー講師・スピーカー	事業所数	来場者
1	12月6日	岸町ふれあい館	みずべの苑職員	8法人	6名
2	1月16日	みずべの苑	〃	6法人	6名

○ 第2弾現場でかわる介護士の仕事

	日時	会場	セミナー講師・スピーカー	事業所	来場者
1	2月27日	岸町ふれあい館	北区社会福祉事業団職員	6法人	6名

③ 福祉事業所むけ研修会

「福祉人材定着化研修」

福祉事業所の職員向けに、職場定着のため必要なスキル等に関する研修会を行った

- a. 7月 6日(金)「企画力研修」参加者24名
- b. 9月26日(木)「施設アートプログラム研修」参加者22名
- c. 11月 5日(木)「ファシリテーション研修」参加者38名
- d. 2月20日(月)「コミュニケーション研修」参加者20名

講師: a. 青野佑一氏(株)インソース講師、d. 羽利泉氏(株)インソース講師

b. 林容子氏、白濱雅也氏(一般社団法人アーツアライブ)

c. 加留部貴行氏(日本ファシリテーション協会フェロー)

会場: 岸町ふれあい館

④ 実習生等の受入

実習名	期 間	学校名・団体名
公的機関見学	通年(3回)	今年度の受入無し
新任職員現場実習		今年度の受入無し
社会福祉援助技術実習	8月16日(木)～9月7日(金)	浦和大学、東洋大学より各1名ずつ受入
障がい者就労体験		今年度の受入無し

(7) 児童福祉関連事業の推進

児童、親子むけ福祉事業

一般社団法人アーツアライブの協力により、区内の児童関係施設に無料でアーティストが出張し、さまざまなアートプログラムの提供を行った。

	施設名	プログラム名、実施日	内容
1	北区社会福祉協議会 (公募)	親子でスイーツづくり 7月28日	北区在住の小学生とその親を対象にプロのシェフに教わりながらスイーツをつくる企画
2	法善寺保育園 (私立保育園)	れいぞーびーむ 8月30日	養成テープやビニールひもをレーザービームに見立て部屋に装飾、ビームに当たらないよう移動する企画
3	浮間ハイマート (母子生活支援施設)	アクセサリー・キーホルダーづくり 11月11日	木の玉やパズルに採色し親子でオリジナルのキーホルダーやピンバッジをつくる企画
4	キッズタウンうきま保育園 (私立保育園)	踊りながら絵を描こう 11月30日	大きな画用紙に踊りながら体で絵を描くことで、ダイナミックで表現豊かな作品をつくる企画
5	デイサービスつみき (児童発達支援および放課後等デイサービス)	つみきでお城をつくろう 2月21日	つみきを自由に重ねたり、色を塗ったり、遊びながら表現していくプログラム

(8) 新規事業等研究開発

「福祉施設を拠点とした地域交流・社会貢献」などの試験的事業

24年度は実施せず

(9) 広報事業

① 広報紙「きたふくし」発行

号	発行日	主 な 掲 載 記 事
第113号	6月1日	・北社協の紹介 ・福祉のしごと総合フェア、成年後見制度講演会のお知らせ ・平成24年度事業計画及び予算、平成23年度決算・事業報告
第114号	9月1日	・地域ささえあい活動、地域ささえあい講演会のお知らせ ・車イスステーションの紹介 ・友愛ホームサービススタッフ募集のお知らせ
第115号	12月1日	・歳末たすけあい運動について(助成団体の紹介等) ・歳末たすけあい助成団体紹介 *ポスティング配布
号外	1月1日	・チャリティ映画会のお知らせ ・受験生チャレンジ支援、教育支援資金のお知らせ ・ささえあいフェスタ、成年後見制度講演会、福祉のしごとのお知らせ *ポスティング配布
第116号	3月1日	・歳末たすけあい募金報告 ・助成事業、デイホーム事業のお知らせ ・成年後見制度講演のお知らせ

② 「会員名簿」発行

発行日	摘 要
6月10日	事業案内掲載及び民生委員児童委員協議会10地区ごとに分冊発行

③ 「事業案内」発行

発行日	摘 要
6月10日	冊子「みんなで福祉のまちづくり」発行

④ ホームページの運営管理

研修や講演会の情報を多く掲載し、より多くの参加者を募った。

⑤ 北区社会福祉協議会各係の広報紙・機関紙発行

友愛ホームサービス機関紙「ゆうあい」(年3回)、ハンディキャブ運行事業機関紙「ハンディキャブ通信」(年1回)を発行。

⑥ チャリティ事業の実施

チャリティ映画会「パートナーズ」の上映

福祉課題に対する住民の理解を促進し、北区社会福祉協議会の活動財源を確保するため開催

今年度は一人の青年が盲導犬と出会い、訓練士として奮闘し成長していく姿や、視覚障がいを受容し盲導犬とともに新しい人生を歩んでいく女性の姿を描いた物語を上映した。

上 映:2月16日(土) ①10時00分～ ②14時00分～

会 場:赤羽会館

チケット販売数:616枚

⑦ 地域の行事参加

行事名	期日	場所	参加内容
下水道 ふれあいフェア	4月21日	浮間水再生センター	北社協の紹介、ゲームコーナー
宮沢勝之コン サート	4月21日	滝野川会館大ホール	北社協の紹介、被災地の作業所から仕入れた商品を販売
ねっとわーくまつ り	4月21・22日	北とぴあスペースゆう、 スカイホール、カナリア ホール	パネル展示による北社協事業のPR、被災地の 作業所から仕入れた商品を販売
区民まつり	10月6・7日	赤羽公園	① 三宅島支援プロジェクト 三宅島作業所作品(キーホルダー)の販売、 牛乳せんべいの販売 ② 被災地で運営している作業所に対する支援 被災地の作業所から仕入れた商品を販売
オータムフェスタ	10月20日	桐ヶ丘商店街	北社協の紹介、ゲームコーナー
赤羽西 ファミリーまつり	11月4日	北ノ台スポーツ多目的広場	社協事業PR、フェアトレード商品の販売、被 災地から仕入れたドレスタオルの販売
障害者作品展	12月8日・9 日	障害者福祉センター	① 北社協事業のPRコーナー ② 「あんしん北」事業案内(相談)コーナー ③ デイホームのPR、作品販売
チャレスポTOK YO2013	2月17日	東京都障害者スポーツセンター	社協事業PR、被災地の作業所から仕入れた商品 やドレスタオルを販売
多々楽まつり	3月10日	北ノ台スポーツ多目的広場	北社協事業のPR、わたあめ販売、ゲームコーナー

(10)岸町ふれあい館の運営(平成19年度より開所)

利用状況	区分	4月	5月	6月	7月	8月	9月	10月	11月	12月	1月	2月	3月	計
第1集会室 (定員54名)	利用件数	27	41	49	41	29	48	55	15	38	35	43	48	469
	利用人数	732	886	1,149	972	821	1,019	1,354	328	1,028	645	1,298	988	11,220
	利用率	30.0%	44.1%	54.4%	44.1%	31.2%	53.3%	59.1%	16.7%	45.2%	41.7%	51.2%	51.6%	43.5%
第2集会室 (定員45名)	利用件数	17	36	46	29	33	46	43	21	44	40	47	44	446
	利用人数	404	653	818	544	613	850	868	369	763	780	862	855	8,379
	利用率	18.9%	38.7%	51.1%	31.2%	35.5%	51.1%	46.2%	23.3%	52.4%	47.6%	56.0%	47.3%	41.4%
第3集会室 (定員24名) 高齢者コーナー	利用件数	21	24	29	26	30	28	28	22	27	27	27	28	317
	利用人数	504	696	898	504	720	672	672	264	648	648	648	672	7,546
	利用率	70.0%	77.4%	96.7%	83.9%	96.8%	93.3%	90.3%	73.3%	96.4%	96.4%	96.4%	90.3%	88.3%
和室 (定員12名) 高齢者コーナー	利用件数	4	4	5	5	5	9	11	3	3	5	5	5	64
	利用人数	80	55	70	75	70	114	140	31	35	75	65	57	867
	利用率	13.3%	12.9%	16.7%	16.1%	16.1%	30.0%	35.5%	10.0%	10.7%	17.9%	17.9%	16.1%	17.8%
第5集会室 (定員108名)	利用件数	20	36	43	29	29	47	40	16	40	36	48	39	423
	利用人数	1,640	2,443	2,426	1,615	945	2,329	1,809	880	2,807	2,014	2,840	1,987	23,735
	利用率	22.2%	38.7%	47.8%	31.2%	31.2%	52.2%	43.0%	17.8%	47.6%	42.9%	57.1%	41.9%	39.3%
第6集会室 (定員21名)	利用件数	40	64	63	48	58	59	65	20	51	55	82	60	665
	利用人数	369	671	559	493	517	542	648	188	490	635	817	630	6,559
	利用率	44.4%	68.8%	70.0%	51.6%	62.4%	65.6%	69.9%	22.2%	60.7%	65.5%	97.6%	64.5%	61.7%
合計	利用件数	129	205	235	178	184	237	242	97	203	198	252	224	2,384
	利用人数	3,729	5,404	5,920	4,203	3,686	5,526	5,491	2,060	5,771	4,797	6,530	5,189	58,306
	利用率	23.9%	36.7%	43.5%	31.9%	33.0%	43.9%	43.4%	18.0%	40.3%	39.3%	50.0%	40.1%	36.9%

*集会室の定員は、テーブル使用時の人数

*集会室の貸出は午前、午後、夜間の3コマで、それぞれ利用1件とカウントする(1日最高3件)

ただし、第3集会室、和室の午前・午後の時間帯は高齢者コーナーのため、一般貸出は夜間の時間帯のみ

*利用率＝利用件数／月の総貸出可能コマ数

2 地域福祉事業経理区分関連事業

(1) 友愛ホームサービス事業

【事業内容】

「地域住民の参加による有償福祉サービス」を下記の方々を対象に行う。

- ・ 65歳以上の高齢者(内容により介護度等の条件が異なる)
- ・ 身体障害者手帳、愛の手帳を所持している障がい者

【実績】

① 会員登録状況

a サポートスタッフ(年代別内訳) (人)

区分	10代	20代	30代	40代	50代	60代	70代	80代	合計
男性	0	0	2	1	2	7	7	3	22
女性	0	0	0	22	33	91	38	1	185
合計	0	0	2	23	35	98	45	4	207

b 利用会員(年代別内訳) (人)

区分	10未満	10代	20代	30代	40代	50代	60代	70代	80代	90以上	合計
男性	0	0	0	0	1	1	6	15	28	2	53
女性	0	0	0	0	1	1	7	55	107	19	190
合計	0	0	0	0	2	2	13	70	135	21	243

c 利用会員(対象別内訳) (人)

区分	高齢者	障がい者(児)	高齢・障がい	その他	合計
男性	41	3	9	1	54
女性	160	5	24	0	189
合計	201	8	33	1	243

d 利用会員(利用状況別内訳) (人)

区分	定期	単発	短期	不定期	合計
男性	34	6	0	17	57
女性	119	20	0	47	186
合計	153	26	0	64	243

② 会員活動状況

a 年間活動状況

サポートスタッフ	新規活動数	40 人		
	年間活動数	799 人	内 生活援助サービス事業対象者	
利用会員	新規利用数	80 世帯	新規利用数	52世帯
	年間利用数	1,220 世帯	年間利用数	947世帯
延活動(利用)件数		4,583 回	延利用件数	3756 回
延活動(利用)時間		5,675 時間	延利用時間	4,254時間

b 年間費用弁償状況

人数	799 人
時間	5,675 時間
金額合計	5,156,000 円

c 年間利用状況

区 分	4月	5月	6月	7月	8月	9月	10月	11月	12月	1月	2月	3月	合計
活動対象日数(A) 日	20	21	21	21	23	19	22	21	19	18	19	20	244
総活動・利用件数 (B) 件	344	404	383	381	381	395	451	398	405	339	344	358	4,583
1日当たりの活動・ 利用件数(B/A) 件	17.2	19.2	18.2	18.1	16.6	20.8	20.5	19.0	21.3	18.8	18.1	17.9	18.8
総活動・利用時間 (C) 時間	463	502	507	469	454	464	545	498	501	414	427	431	5,675
1件当たりの利用時間 (C/B) 時間	1.3	1.2	1.3	1.2	1.2	1.2	1.2	1.3	1.2	1.2	1.3	1.3	1.2
サポートスタッフ活動人数	64	68	69	66	58	67	70	69	71	65	63	69	799

d 提供したサービス(重複あり)

内 容	総 計	構成比	内 容	総 計	構成比
定期活動	4,528件	98.8%	単発	55件	1.2%
外出付添	272件	5.9%	大掃除	0件	0.0%
通院付添	630件	13.7%	庭手入れ	55件	1.2%
病院内付添	524件	11.4%	地域清掃の代行	0件	0.0%
入退院支援	12件	0.3%	合計	4,583件	100.0%
入院中生活支援	178件	3.9%			
その他の支援	24件	0.5%			
家事援助	2,793件	60.9%			
通所・通学付添	95件	2.1%			

③ 研修会・交流会等

研修会・交流会名	内 容	日数	開催日	参加延数
サポートスタッフ養成研修	◇北区社会福祉協議会の説明 ◇友愛ホームサービスの説明 ◇訪問時のチェックポイント ◇リスクマネジメントについて ◇介助実技 他	6日間3回 (年3回)	6/5~7/10 10/3~11/7 1/24~2/28	409名
サポートスタッフ ステップアップ研修	◇認知症サポーター養成研修	1日	7/25	50名
	◇傾聴入門「聴き方の作法」	2日	10/30 3/21	1回 25名 2回 32名
サポートスタッフ交流会	◇グループワーク	1日	7/25	50名
	◇国際福祉機器展見学	1日	9/28	5名
	◇区内施設巡り(赤羽地区)	1日	3/8	18名
合 計				532名

④ 運営委員会

回	開催日	出席者数	付 議 内 容
第1回	8月8日	8名	(1) 平成23年度事業報告について (2) 平成24年度事業の現況について (3) 今後のスケジュールについて (4) 友愛ホームサービス制度要綱の一部改正について
第2回	3月5日	8名	(1) 平成24年度事業の現況について (2) 事業内容の一部見直しについて (3) 友愛ホームサービス制度要綱の一部改正について (4) 平成25年度事業計画について

(2) ハンディキャブ運行事業

【事業内容】

- ① ハンディキャブ(電動リフト付ワゴン車2台・スロープ式軽ワゴン車1台)の運行及び貸出し
- ② 運転ボランティアの紹介

【実績】

① 年間利用件数

区 分	4月	5月	6月	7月	8月	9月	10月	11月	12月	1月	2月	3月	合計	平均
利用件数(件)	13	7	10	15	14	14	16	23	14	21	12	18	177	14.8
走行距離(km)	697	326	345	714	3809	992	1160	2440	804	659	824	560	13330	1111
運転ボランティア(件)	7	2	6	6	6	7	5	7	5	6	9	9	75	6.3

② ハンディキャブ会員

財源確保のため、本事業の独自会員制度を設置し利用者(会員)から会費を徴収

年会費	利用会員数	金 額
2,000 円	46名	92,000 円

(3) 車イス貸出事業

【事業内容】

- ① 車イスの無料貸出(1年間を限度)
- ② 地域の拠点での貸出し(デイホーム)

【実績】

- ① 保有台数 93 台 内訳 事務局(地域サービス) 86 台
 (平成25年3月31日現在) デイホーム(2カ所) 7 台
 ボランティアルームたばた 0 台

② 年間貸出件数

区 分	4月	5月	6月	7月	8月	9月	10月	11月	12月	1月	2月	3月	合計	平均
予約件数	15	27	30	19	21	24	29	39	31	19	25	27	306	25.5
貸出件数	14	24	26	14	18	22	27	36	26	17	21	23	268	22.3
貸出台数	19	25	26	17	18	27	30	39	26	20	23	23	293	24.4

(4) おむつ支給事業

【事業内容】

介護保険の認定を受けた方で、要支援・要介護度1～3の方、及び急きょ入院され常時おむつが必要な方に対して3ヵ月を限度に、前年度の歳末たすけあい・地域福祉募金を財源として紙おむつを支給する。

【実績】

① 支給件数 453 件 (件)

月	4月	5月	6月	7月	8月	9月	10月	11月	12月	1月	2月	3月	合計
件数	35	24	27	17	33	41	44	78	42	30	41	41	453

② 支給枚数 126,139 枚 (枚)

内訳

おむつタイプ	4月	5月	6月	7月	8月	9月	10月	11月	12月	1月	2月	3月	合計
平型	120	0	0	0	0	0	0	0	0	0	120	0	240
テープパンツ型	970	822	594	290	350	561	709	686	655	735	505	628	7505
はくパンツ型	5358	5252	4366	3644	2820	4024	4740	7012	7686	6892	5378	6142	63314
尿取りパッド	4320	3600	3510	3330	3060	3510	3690	4860	6480	7110	5400	6210	55080
合計	10768	9674	8470	7264	6230	8095	9139	12558	14821	14737	11403	12980	126139

(5) 災害見舞金支給事業

【事業内容】

区内在住の火災等の被災者に対し、共同募金一般配分金を財源として見舞金を支給する。

【実績】

区分	世帯等	単価	件数	金額
火災見舞金	一般	5,000	5 件	25,000 円
	単身	3,000	6 件	18,000 円
	死亡	5,000	1 件	5,000 円
	火災計		12 件	48,000 円
水害見舞金	一般	5,000	0 件	0 円
	単身	3,000	0 件	0 円
	水害計		0 件	0 円
水損見舞金	一般	5,000	3 件	15,000 円
	単身	3,000	2 件	6,000 円
	水損計		5 件	21,000 円
合計			17 件	69,000 円

(6) 緊急援護金貸付・給付事業

【事業内容】

緊急に資金を必要とする方へ次の援護金等を貸付及び給付する。(福祉事務所に依頼)

- ① 北区在住の生活困窮者への緊急生活費貸付
- ② 住所不定者への交通旅券支給(共同募金一般配分金を財源とする。)

【実績】

区分	件数	金額
緊急生活費貸付	400 件	2,155,530 円
交通旅券支給	197 件	78,300 円
合計	597 件	2,233,830 円

3 地域福祉活動推進事業経理区分関連事業

(1) 地域福祉活動推進事業

- ① 地域ささえあい活動団体助成 詳細は「4.助成事業」に別掲
 ・立ち上げ助成 6件 計 600,000円
 ・事業費助成 39件(新規8件+継続31件) 計 1,830,000円

② 地域ささえあい活動団体支援

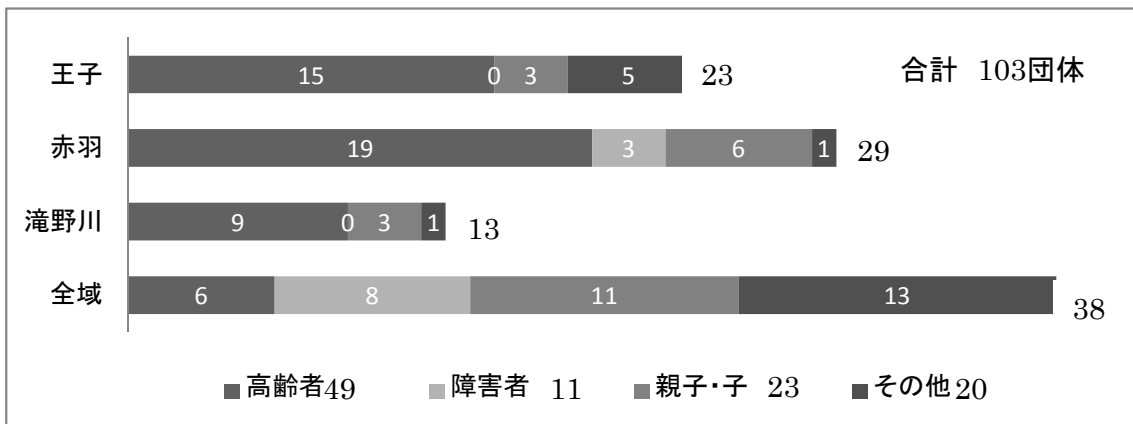
地域福祉コーディネーターによる、登録している地域ささえあい団体の訪問・支援活動だけにとどまらず、高齢者あんしんセンターや福祉施設、NPOなどと地域福祉活動の連携に関する広範のコーディネートを行うべく、活動の範囲を拡大し推進した。

a 地域ささえあい活動団体の現況(登録団体一覧)

No.	団体名	主な活動	No.	団体名	主な活動
1	ふれあい会	水墨画、コーラス	41	ステップアップクラブ	健康体操
2	お楽しみ食事会“とまと”	会食、交流会	42	北区保育士会	地域コミュニケーション
3	プチトマトの会	会食、交流会	43	星のかがやき	地域コミュニケーション
4	北区おはなしの会	お話し会、交流会	44	さわやかドリルクラブ	地域コミュニケーション
5	上五のぞみ会	会食、交流会	45	e-baby	子育て支援
6	東京北部福祉倶楽部		46	桐ヶ丘ほほえみ会	脳トレサークル
7	そばの花	会食、レクリエーション	47	のぞみ会	会食・交流会
8	ゆりの会	会食、交流会	48	みんなで歌おう会	音楽交流
9	ささえあい陽だまりの会	ミニデイホーム	49	ユミークラブ	会食・交流会
10	ミニデイホーム オリーブ	ミニデイホーム	50	ひまわり	作文教室
11	サロン にんじん畑	交流会	51	ママHip hop Shine more	ダンスサークル
12	NPO法人でんでん子ども応援隊	啓発活動、リサイクル	52	サークル英語に触れよう	交流会
13	たすけあいワーカーズ ひよこ	ミニデイホーム	53	こころとからだの元気Lab.	心の健康
14	ボランティアひまわりクラブ	訪問理容	54	傾聴クラブ こあら	傾聴活動
15	グループ にんじん	会食、交流会	55	てとての会	親子コミュニケーション
16	てんとう虫	高齢者配食	56	ダイヤビック北	健康づくり
17	北区で子どもの遊ぶ場をつくる会	子ども対象、地域活性化	57	デフさくらの会	障がい者会食会
18	東十条虹の会	配食、会食	58	脳トレを楽しむ会	脳トレサークル
19	たんぽぽの会	会食、レクリエーション	59	王子狐のミュージカルの会	地域コミュニケーション
20	友楽会	会食	60	TOY BOX	子育て支援
21	ひだまり	会食、交流会	61	桐ヶ丘27夢みら	会食・交流会
22	ミニデイホーム さくら	ミニデイホーム	62	北区介護予防リーダーの会	介護予防啓発
23	ボランティアグループ「なの花」	ミニデイホーム	63	傾聴クラブ あすか	傾聴活動
24	ふらっときたおもちゃの図書室	障がい児支援	64	傾聴クラブ さんさん	傾聴活動
25	笑和会	会食、交流会	65	Greenheart	若者支援
26	親子リズム体操 ステップ	子育て支援	66	カモミールの会	交流会
27	さくらクラブ	水中リハビリ	67	サークルタイム	交流会
28	つくしの会	会食、ミニデイ	68	スマイル・ままの会	交流会
29	子育て支えあい滝三っ子クラブ「ふるふる」	子ども支援	69	親子バレエ スキップ	交流会
30	ほのぼの会	会食、ミニデイ	70	あんふいーゆ	交流会
31	楽々会	健康リズム体操	71	サークルよつば会	交流会
32	どんぐり	子育て支援	72	コミュニティカフェドリーム	茶話会
33	北三友の会	会食会	73	囲碁を楽しむ会	交流会
34	育脳寺子屋たんぽぽの会	脳トレ	74	点訳サークル六星会(福祉センタークラス)	点訳・触読手伝い
35	ボランティア「サクラ草」	会食、レクリエーション	75	みんなのサロン西大原	お茶会
36	神谷虹の会	配食、会食	76	ほっとカフェ	街中サロン
37	なごみ会	高齢者食事会	77	住まい・地域づくりの会	サロン、講座
38	パステルこっこん	プログラム提供	78	むつみ会	卓球
39	親子(父母)支援・そらいろの種	子育て支援	79	シャベレーズ	パネルシアター
40	浮間ママズサークル	子育て支援	80	こっこ援	子育て支援

No.	団体名	主な活動	No.	団体名	主な活動
81	アクアフレンズ	水中歩行等	93	お口元気サポーター	北区お口元気体操
82	ゆったりくらぶ	切手整理	94	ヒューマンレコード	施設団体での公演
83	点訳グループ北区六星会	点訳	95	滝野川玉手箱	子育て支援
84	ボランティアグループ アミークス	リサイクル手芸	96	第三日曜の会	子育て支援
85	手話ダンスさくら草	手話ダンス	97	NPO法人 ことばの道案内	障害者支援
86	友愛ミニデイ	お茶会・お楽しみ会	98	北フォルクローレ実行委員会	若者支援
87	こだま	リサイクル手芸	99	傾聴ボランティア ハーモニー	傾聴
88	食育ひろばほっと村	食育	100	reny	交流会
89	飛鳥山マンドリンクラブ	演奏	101	NPO法人 お笑いで元気	施設等での公演
90	パーキンソン病友の会北支部	パーキンソン患者の会	102	NPO法人 勉強レストランそうなんだ	障害者支援
91	紙芝居グループきたきた座	紙芝居上演	103	伝承わらべ唄の会ぼかぼか	子育て支援
92	王子健康サークル	体操 他			

地域及び対象別団体数



b 訪問活動:地域で開催されているサロン活動の訪問など

No	団体名	訪問日	No	団体名	訪問日
1	西大原サロン出前講座	4月5日	25	ほっと縁市(ほっと村主催)in赤羽公園	7月7日
2	ダイヤビック北	4月6日	26	ほっとカフェ1周年企画「かき氷を食べよう」	7月7日
3	西大原サロン	4月8日	27	ララちゃんのお家	7月7日
4	八十一自治会	4月9日	28	北フォルクローレ実行委員会	7月14日
5	傾聴サロン「あすか」堀船在宅センター同行	4月10日	29	桐ヶ丘デイホームとの打ち合わせ	7月17日
6	アミークス	4月11日	30	桐ヶ丘ほほえみ会inヒューマンレコード	7月19日
7	豊島高齢者あんしんセンターサロン	4月13日	31	子ども支援グループでんでん	7月18日
8	プチトマト	4月24日	32	赤羽東地区民協	7月18日
9	子ども分野連絡会	4月28日	33	コミークラブ	7月21日
10	友愛ミニデイ	5月2日	34	勉強レストランそうなんだ!!	8月9日
11	シャベレーズ	5月15日	35	赤羽北地区民協	8月9日
12	ほっとカフェ	5月16日	36	やまぶきサロン	8月18日
13	たんぼぼの会	5月18日	37	王子光照苑高齢者あんしんセンター	8月22日
14	こっこ援	5月19日	38	地域めぐり 実習生とともに	8月24日
15	なごみ会	5月26日	39	子ども分野連絡会	8月25日
16	ワーカーズコープ桐ヶ丘西地域サロン	5月30日	40	北区で遊ぶ場をつくる会	8月27日
17	地域・すまいプロジェクト「かあさんの茶の間」	5月31日	41	どんぐり	8月28日
18	育脳たんぼぼ	6月1日	42	傾聴あすか	12月26日
19	TOY BOX	6月3日	43	そらいろの種広報活動同行	1月8日
20	六星会「福祉クラス」	6月4日	44	王子3丁目町会	8月28日
21	子ども分野連絡会	6月16日	45	滝三ふるふる	8月29日

22	ワーカーズコープ桐ヶ丘中央公園花壇づくり	6月23日	46	かあさんの茶の間	8月30日
23	八十一自治会白寿会	6月30日	47	陽だまりの会	9月1日
24	桐ヶ丘地区民協(緑じょいご案内)	7月4日	48	なごみ会	9月5日
No	団体名	訪問日	No	団体名	訪問日
49	思い出チューズデイ	9月15日	80	ひだまり 赤羽台団地	12月15日
50	王子2丁目町会絆寄席	9月16日	81	ゆりの会	12月15日
51	浮間さくら荘高齢者あんしんセンター地域ケア会議(北赤羽地区)	9月21日	82	コミークラブ 田端区民センター	12月15日
52	なごみ会	9月22日	83	こっこ援 北とびあ	12月16日
53	北フォルクローレの会	9月23日	84	どんぐり	12月25日
54	浮間さくら荘高齢者あんしんセンター地域ケア会議(浮間地区)	9月27日	85	飛鳥晴山苑高齢者あんしんセンター地域ケア会議	2月22日
55	シャインモア	10月2日	86	グリーンハート講演会	2月24日
56	元気プラザホール 笑和会	10月2日	87	飛鳥晴山苑高齢者あんしんセンターサロン	1月9日
57	赤羽区民センター みんなで歌おう会	10月6日	88	むつみ会	1月10日
58	ボランティア「サクラ草」10周年事業	10月7日	89	やじろべえ	1月10日
59	どんぐり「アロマ講習会」	10月9日	90	そらいろの種打ち合わせ	1月11日
60	傾聴ボランティア「ハーモニー」	10月9日	91	そらいろの種多世代交流会	1月20日
61	笑和会	10月2日	92	上中里高台町会サロン「おしゃべりの木」	1月23日
62	てとての会講演会	10月11日	93	滝野川西高齢者あんしんセンター地域ケア会議	1月25日
63	みんなのサロン西大原	10月14日	94	つくしの会	2月5日
64	若葉福祉園(パステルこっこん)	10月26日	95	笑和会10周年事業	2月12日
65	六星会福祉クラス	10月31日	96	のぞみ会	2月13日
66	傾聴ボランティア ハーモニー	11月8日	97	ミニデイオリーブ	2月19日
67	おはなしの会 中央図書館	11月11日	98	桐が丘ほほえみ会	2月21日
68	ミニデイ さくら	11月14日	99	上五のぞみ会	2月22日
69	子ども支援グループでんでん	11月20日	100	友楽会	2月26日
70	ピアネット北	11月20日	101	介護予防リーダーの会介護予防講座	2月26日
71	わらべうたサロン(滝西区民センター)	11月21日	102	ミニデイ さくら	2月27日
72	パーキンソン病希望の集い	11月21日	103	囲碁を楽しむ会	2月28日
73	北園結の会	12月1日	104	田端なでしこ会	3月1日
74	赤羽文化センター 子どもひろば	12月2日	105	さわやかトリッククラブ	3月12日
75	シャベレーズin滝西児童館クリスマス会	12月6日	106	ボランティアサク草	3月12日
76	すまいるママ	12月7日	107	シェモア	3月19日
77	おたがいさまネットワーク	12月7日	108	東大原老人会「あずま会」	3月26日
78	みんなのサロン西大原Xmas会	12月9日	109	すまいるママ「ブラネタリウム」コンサート	3月28日
79	サロン出張相談会 晴山苑	12月11日	110	上五のぞみ会	3月29日

c 地域ささえあい活動交流会、支援講座等

	事業名	開催日	内容	
1	アクティブシニアのための地域活動 スタート講座基礎編地域活動ス タート講座 実践編	5/21、7/7、 11/24	川村匡由氏による講演/参加者による 実践報告	のべ23人
2	ささえあい交流会	7/13	日本レクリエーション協会によるワーク ショップ	120人
3	地域ささえあい講演会	9/19	被災地と被災者支援活動についての講 演、見守り活動を中心とした全国の地域 支え合い活動の紹介	44人
4	ささえあいフェスタ	2/2	地域での仲間づくりや孤立予防、ネット ワーク作りを目的としたイベント。ステー ジ発表、体験、販売など	300人

③ 車イスステーションの設置

歳末たすけあい募金を財源として車イスを購入し、町会自治会や地域の公共施設、商店など身近なスポットで無料で車イスを借りられる「車イスステーション」を設置した。

平成23年度に引き続き、区内大部分の連合町会自治会での車イスステーションが配置され、無料で1週間程度の車イス利用について、区民の利便性が高まった。

a 拠点数と台数

区 分	設置数	車イス台数
町会自治会	122	183
地域振興室	12	17
福祉施設等	5	6
その他(商店等)	1	1
高齢者あんしんセンター	7	13
合 計	147ヶ所	220台

b 車イスステーションへの訪問:車イス利用状況確認、地域の福祉課題の発掘、地域情報収集

	訪問地域	訪問日	訪問地域	日にち
1	滝野川西地域	4月4日	7 上十条・神谷	10月3日
2	十条地域	5月9日	8 豊島地域	11月7日
3	田端新町方面	6月19日	9 北赤羽方面	12月12日
4	田端地域	7月10日	10 滝西地域	2月20日
5	王子地区	8月22日	11 赤羽台・桐ヶ丘方面	3月13日
6	上中里、田端方面	9月12日		

④ 桐ヶ丘サロン「縁じよい」の開催(新規)

桐ヶ丘デイホームの地域開放日を活用し、毎月第4土曜日に開催。

映画会、お料理クラブ「寿限無」による会食会、体操、日舞、バンド演奏などのお楽しみプログラムを開催

開催日回数:11回(9月は祝日の為、開催せず)

参加人数:毎回平均30人程度

⑤ おべんとご一緒サービスモデル事業(新規)

24年度よりモデルとして実施。地域で暮らす高齢者の孤立化防止、福祉課題の早期発見と地域福祉の担い手づくりを目的とした事業。具体的には、ボランティアがお弁当を持って利用者宅に伺い、昼食を一緒に取りながら、話し相手をする。

利用者数:3名

登録ボランティア数:11名

活動実績:7回(平成24年1月~3月)

※25年度もモデル事業として実施予定。

⑥ 個別支援(新規)

24年度より、地域福祉コーディネーターによる個別支援を開始した。高齢者、障害者からの相談のみならず、一般の方からの相談も受け付けた。内容は独居高齢者の傾聴、障害児の退院後の支援、相続問題、リサイクル、グループ立上げなど。

訪問件数 44件(その他、電話、来所による相談を受けた)

⑦ ミニ防災フェアの開催(新規)

「防災」をテーマに福祉のまちづくりを推進することを目指した地域密着型事業

開催地域:赤羽北、浮間地域

協力団体:浮間さくら荘高齢者あんしんセンター、ピアネット北(やじろべえ)、
第二ワークハウスペガサス、北区社会福祉士会、北区防災ボランティア、
北区NPO・ボランティアぷらざ

開催日:3月9日

参加人数:190人

内容:防災を考える講演会、地域内の施設団体紹介エリアマップ展示、防災用品展示、
防災食試食会

⑧ ネットワークづくり目的とした地域行事への参加(再掲)

No	行事名	日にち	No	行事名	日にち
1	下水道ふれあいフェア	4月21日	5	桐ヶ丘オータムフェスタ(当日他、実行委員会2回)	10月20日
2	ネットワークまつり	4月22日	6	ファミリーまつり(当日他、実行委員会2回)	11月4日
3	区民まつり	10月6日	7	北区障がい者作品展	12月9日
4	区民まつり	10月7日	8	多々楽まつり	3月10日

⑨ スキルアップの為の研修参加、他地域サロンの視察など

	名称	日にち
1	見守りコーディネーター研修会	4月10日
2	見守りコーディネーター連絡会	6月6日
3	地域福祉コーディネーター養成研修(実践編)1	6月13日
4	地域福祉コーディネーター養成研修(実践編)2	7月5日
5	孤立化防止事業実施社協研修	7月9日
6	若者の居場所づくり講習会(都庁)	8月4日
7	ボランティアコーディネーション力検定2級	8月25、26日
8	市町村ボランティア市民活動研修	9月14日
9	地域福祉コーディネーター養成研修(実習編/西東京市社協)	9月14日
10	地域福祉コーディネーター養成研修(実習編/西東京市社協)	9月21日
11	地域福祉コーディネーター養成研修(実習編/豊島社協)	10月4日
12	北トピア 障がい者虐待予防研修	10月5日
13	地域福祉コーディネーター養成研修(実習編/豊島社協)	10月10日
14	地域福祉コーディネーター養成研修(実習編/西東京市社協)	10月18日
15	地域福祉コーディネーター養成研修(実習編/豊島社協)	10月29日
16	高津団地サロン	10月30日
17	ファシリテーション研修	11月5日
18	全社協全国会議	11月6・7日
19	地域福祉コーディネーター養成研修(実践編)3	11月6日
20	地域福祉コーディネーター養成研修(実習編/豊島社協)	11月9日
21	コミュニティソーシャルワーク実践者養成研修	11月10,11日
22	地域福祉コーディネーター研修(実習編/西東京市社協)	11月16日
23	「ホッとスペース」見学会(武蔵中原)	11月20日
24	地域福祉コーディネーター養成研修(実習編/豊島社協)	12月1日
25	地域福祉コーディネーター養成研修(実践編)3	12月6日
26	地域福祉コーディネーター養成研修(実習編/豊島社協)	12月14日
27	地域福祉コーディネーター養成研修(実習編/西東京市社協)	1月15日
28	地域福祉コーディネーター養成研修(実習編/西東京市社協)	1月21日
29	地域福祉コーディネーター養成研修(実習編/西東京市社協)	1月23日
30	地域福祉コーディネーター養成研修(実習編)	2月8日
31	ボランタリーフォーラム	2月9日
32	東社協支援センター分科会「孤立死を未然に防ぐために・・・」	3月5日

(3) ボランティア活動推進事業(NPO法人東京都北区市民活動推進機構に委託)

[業務内容]

- 1 ボランティア・市民活動に関する情報提供及び相談活動
- 2 ボランティア・市民活動に関する企画・事業支援
- 3 ボランティア・市民活動に対する区民啓発の推進
- 4 ボランティア・市民活動のための多様な研修プログラムの開発と実施
- 5 ボランティアの活動分野の開拓
- 6 ボランティア・市民活動のネットワークづくり
- 7 ボランティア・市民活動のための設備・機器、活動場所の貸出し
- 8 ボランティア組織・非営利組織に対する支援

① 相談実績

相談内容	相談件数 件	件数割合 %	所要時間 分	時間割合 %
1 V活動したい	141	2.4	1585	6.5
2 V活動中の相談	49	0.8	463	1.9
3 V団体設立・運営	6	0.1	58	0.2
4 V募集したい	76	1.3	529	2.2
5 V受入について	23	0.4	128	0.5
6 V関係情報の問合せ	105	1.8	603	2.5
7 NPOに関する相談(設立・運営他)	56	1.0	1131	4.6
8 保険に関する相談	822	14.0	3894	15.9
9 福祉相談	33	0.6	455	1.9
10 夏Vについて	575	9.8	2047	8.4
11 ぷらざ通信について	567	9.6	1441	5.9
12 おちゃのこ祭祭について	255	4.3	581	2.4
13 みにきたWebについて	103	1.8	690	2.8
14 ぷらざ団体登録について	62	1.1	415	1.7
15 協働窓口について	13	0.2	36	0.1
16 ぷらざについての問合せ(機器・会場含む)	445	7.6	1386	5.7
17 ぷらざ事業について(研修含む)	1931	32.8	6502	26.6
18 広報協力して欲しい	44	0.7	152	0.6
19 事業協力して欲しい	13	0.2	27	0.1
20 教育・学習関係	131	2.2	551	2.3
21 出張講習について	1	0.0	3	0.0
22 外部講座に関して	14	0.2	48	0.2
23 助成金について	4	0.1	23	0.1
24 寄附・寄贈	72	1.2	231	0.9
25 取材、視察	35	0.6	249	1.0
26 情報提供などの報告	13	0.2	45	0.2
27 行政機関関係について	10	0.2	59	0.2
28 郵便関係について	48	0.8	179	0.7
29 その他の相談・問合せ	237	4.0	930	3.8
合計	5,884	100	24,441	100

② 会議等への職員派遣

会議名等	期日
ボランティア・市民活動推進区市町村事務局連絡会議	7/12
区市町村ボランティア・市民活動センター課題別研修	5/12、7/22、10/30、11/30、12/3・4、2/25・26
城北ブロックボランティアセンター連絡会	4/6、5/18(臨)、7/26(臨)、9/6、1/11、3/8

③ 研修事業(単独及び共催)

研修会名		内 容	日数	開 催 日	人数
ボランティア活動 入門講座 「ファーストステップ」	単独	これからボランティア活動をはじめようとする方への情報提供、活動紹介など	6日	4/14、6/22、8/2 10/16、12/1、2/2	25名
NPO講座 NPO法人入門セミナー	単独	NPO法人制度の理解と設立方法	6日	5/15、7/10、9/8 11/6、1/8、3/5	27名
合 計			12日		52名

④ 共催プログラム

研修会名	共催団体	内 容	開催日	参加者数
施設・団体職員のためのボランティア受け入れ研修	文京区社協 台東区社協 荒川区社協	事例発表および、 情報交換	5/18	20名
ボランティア福祉学習 セミナー	文京区社協 台東区社協 荒川区社協	ワークショップおよび講義	7/26	35名
合 計				55名

⑤ 北区NPO・ボランティアふらぎ通信の発行

- 1 月1回 7,300部発行
- 2 図書館等公共施設のほかスーパー、コンビニエンスストア、飲食店等、約200カ所に設置
- 3 ボランティア募集記事応募状況について

区 分	募集 件数	問合せ件数	活動 に繋 がった 件数	募 集 内 容
施設関係 (特養ホーム、在宅サービスセン 福祉作業所、日本	23	16	8	高齢者・障害者施設の日常活動や行事補助、日本語 学校での交流イベント補助、病院での外来ガイド等
団体 (NPO法人、ボランティア グループ、その他)	24	19	12	日常活動の仲間募集、イベントサポート等
当事者団体 (障害者団体等)	6	5	0	日常活動の仲間募集、余暇活動の支援等
個人	1	0	0	ボランティア活動補助、余暇活動支援等
行政	3	0	0	イベント運営ボランティア
合 計	57	40	20	
※ 上記の他、その他の募集として3件(寄付物品募集)				

⑥ ボランティア保険の取り扱い

区 分	取り扱い件数	取り扱い人数
ボランティア保険	536件	6,736名
行事保険	97件	3,487名

4 助成事業経理区分関連事業

(1) 助成事業

【歳末たすけあい募金助成事業】

① 地域ささえあい活動団体助成

- a 助成対象 地域でのささえあい活動を実施する団体(北社協団体会員)
- b 助成の種類と期間
 ア 立上げ助成 10万円 1年間
 イ 運営費助成 5万円 期限なし
- c 財源 前年度の歳末たすけあい・地域福祉募金
- d 平成24年度助成団体

No.	団体名	活動類型	助成額	
			立上げ費	運営費
1	点訳サークル六星会(福祉センタークラス)	地域コミュニケーション		50,000 円
2	みんなのサロン西大原	高齢者交流活動	100,000	50,000 円
3	ほっとカフェ	地域コミュニケーション	100,000	50,000 円
4	すまい・地域づくりの会	地域コミュニケーション	100,000	50,000 円
5	むつみ会	高齢者健康づくり	100,000	50,000 円
6	シャベレーズ	子育て支援		50,000 円
7	こっこ援	子育て支援	100,000	50,000 円
8	傾聴ボランティア ハーモニー	傾聴活動	100,000	30,000 円
9	ボランティアひまわりクラブ	訪問理容等		50,000 円
10	親子リズム体操・ステップ	子育て支援		50,000 円
11	子育て支えあい滝三っ子クラブ「ふるふる」	子ども支援		50,000 円
12	どんぐり	子育て支援		50,000 円
13	育脳寺子屋 たんぽぽの会	三世代交流		20,000 円
14	ボランティアサクラ草	食事会		50,000 円
15	パステルこっとな	コミュニケーション活動		50,000 円
16	浮間ママズサークル	子育て支援		50,000 円
17	ステップアップクラブ	健康体操		30,000 円
18	星のかがやき	地域コミュニケーション		40,000 円
19	さわやかドリルクラブ	高齢者コミュニケーション		50,000 円
20	e-baby	子育て支援		50,000 円
21	桐ヶ丘ほほえみ会	高齢者コミュニケーション		50,000 円
22	サークル 英語に触れよう	子育て支援		50,000 円
23	ママHIPHOP Shine More	子育て活動		50,000 円
24	コミークラブ	地域コミュニケーション		50,000 円
25	ひまわり	子育て支援		50,000 円
26	こころとからだの元気Lab.	地域コミュニケーション		50,000 円
27	デフさくらの会	障がい者・高齢者食事会		50,000 円
28	脳トレを楽しむ会	地域コミュニケーション		50,000 円
29	TOY BOX	子育て支援		50,000 円
30	桐ヶ丘27夢みら	高齢者コミュニケーション		50,000 円
31	傾聴クラブあすか	傾聴活動		50,000 円
32	若者の性と生を北区から考える会(グリーンハート)	青少年支援		50,000 円
33	カモミールの会	地域・障がい者交流活動		50,000 円

34	サークルタイム	子育て支援		50,000 円
35	親子バレー スキップ	子育て支援		50,000 円
36	サークルよつば会	高齢者コミュニケーション		50,000 円
37	コミュニティ・カフェ「ドリーム」	地域コミュニケーション		30,000 円
38	囲碁を楽しむ会	高齢者交流活動		50,000 円
39	てとでの会	子育て支援		30,000 円
計			600,000 円	1,830,000 円
			6件	39件
総計			2,430,000 円	

② 地域福祉活動助成

a 助成対象

- ・ 法人格を持たない非営利団体及びNPO法人
- ・ 北区内に所在し、北区を拠点に活動している団体
- ・ 参加者・スタッフともにメンバーを固定せずに、オープンな活動を行っている団体
- ・ 北社協団体会員

b 助成区分及び限度額

(円)

No.	助成区分	限度額	備考
1	調査・研究費	600,000	調査・研究活動、事例集発行経費
2	研修費(育成費)	100,000	職員研修、セミナー開催・参加費
3	広報・啓発事業費	100,000	講演会、パンフレット作成費等
4	特別事業費(夢ひろげ資金)	500,000	先駆的・実験的事業を対象
5	周年事業費	100,000	5周年を区切りとした周年事業対象

c 財源 前年度の歳末たすけあい・地域福祉募金

d 平成24年度助成団体

(円)

No.	団体名	助成区分	対象事業	助成額
1	傾聴クラブ こあら	研修費	傾聴活動	100,000
2	傾聴クラブ さんさん	研修費	傾聴活動	100,000
3	北区で子どもの遊ぶ場をつくる会	広報・啓発事業費	子ども支援	100,000
4	NPO法人 勉強レストランそうなんだ!!	広報・啓発事業費	障がい者・子ども支援	100,000
5	北フォルクローレ実行委員会	広報・啓発事業費	地域コミュニケーション	100,000
6	北区介護予防リーダーの会	広報・啓発事業費	高齢者交流活動	100,000
7	王子狐のミュージカルの会	広報・啓発事業費	地域コミュニケーション	100,000
8	みんなで歌おう会	広報・啓発事業費	高齢者交流活動	100,000
9	NPO法人 ことばの道案内	特別事業費	障がい者支援	500,000
10	スマイル・ママの会「子育てママ応援塾」	特別事業費	子育て支援	500,000
11	王子狐のミュージカルの会	周年事業費	地域コミュニケーション	100,000
12	みんなで歌おう会	周年事業費	高齢者交流活動	100,000
13	おもひでチューズデー	周年事業費	地域コミュニケーション	100,000
14	笑和会	周年事業費	障がい者支援	100,000
15	ボランティア「サクラ草」	周年事業費	高齢者食事会	100,000
16	親子支援グループ そらいろの種	広報・啓発事業費	子育て支援	100,000
合計				2,400,000

③ 福祉作業所等小規模施設助成

- a 助成対象施設 障がい者(児)のための授産指導、作業訓練、生活訓練等を行っている
無認可又はNPO法人運営の小規模施設(北社協団体会員)
- b 助成対象事業 年中行事費
- c 助成限度額 10万円
- d 財源 前年度の歳末たすけあい・地域福祉募金
- e 平成24年度助成施設 (円)

No.	施設名	施設区分	対象事業	助成額
1	尚道手をつなぐ会 たいよう事業所	知的障がい	宿泊旅行	100,000
2	NPO法人ジャパンマック みのわマック	アルコール依存	記念式典	100,000
3	NPO法人つみき デイサービスつみき	重複障がい	日帰りバスハイク	100,000
4	NPO法人つみき デイサービスつみき第2	重複障がい	日帰りバスハイク	100,000
5	NPO法人つみき つみきの家	重複障がい	日帰りバスハイク	100,000
6	つばさ工房	精神障がい	宿泊旅行	100,000
7	NPO法人幸生会 志茂寮	精神障がい	季節行事	100,000
合計				700,000

④ 障がい当事者団体助成

- a 助成対象
- ・法人格を持たない非営利活動団体及びNPO法人
 - ・北区内に所在し、活動している団体
 - ・障がい当事者10名以上で、会則を制定している団体
 - ・北社協団体会員
- b 助成対象事業 年中行事を含む事業費
- c 助成限度額 6万円
- d 財源 前年度の歳末たすけあい・地域福祉募金
- e 平成24年度助成団体 (円)

No.	団体名	団体区分	対象事業	助成額
1	北区肢体不自由児者父母の会	身体障がい	買物実習訓練	60,000
2	北区身体障害者自動車会	身体障がい	1泊ツーリング旅行及び新年会	60,000
3	北区視覚障害者福祉協会	視覚障がい	歩行訓練旅行	60,000
4	北区聴覚障害者協会	聴覚障がい	敬老を祝う会	60,000
5	北区愛の会	知的障がい	夏季レクリエーション	60,000
6	北区手をつなぐ親の会	知的障がい	各種行事	60,000
7	北区さざなみ会	精神障がい	ハイキング	60,000
8	双友会	原爆被害者	1泊研修旅行	60,000
9	北区失語症友の会	失語症	日帰りバス旅行及び通年行事	60,000
10	全国パーキンソン病友の会北支部	パーキンソン病患者	新年会等行事	60,000
11	変股クラブ	知的障がい	通年スポーツ行事	60,000
12	ソフトラクロスインドア同好会	精神障害	通年スポーツ行事	60,000
13	王子ブラザーズ	特別支援学校在校生・卒業生	通年スポーツ行事	60,000
14	reny	身体障がい	各種行事	60,000
合計				840,000

⑤ 助成事業運営委員会(定数7名)

回	開催日	出席者数	付 議 内 容
第1回	6月5日	7名	・平成23年度助成団体実績報告(前期募集) ・平成24年度助成金交付審査(前期募集)
第2回	10月15日	7名	・平成24年度助成金交付審査(後期募集)

⑥ 助成制度説明・相談会

開催日	会 場	内 容	参加数
平成25年3月15日	岸町ふれあい館	・平成25年度歳末たすけあい募金助成事業説明会	50名

5 生活福祉資金貸付事業事務費経理区分関連事業

生活福祉資金貸付事業(東京都社会福祉協議会から受託)

(1) 年間貸付決定件数

区 分	決定件数	相談件数
福祉資金(緊急小口資金含む)	36件	1,217件
教育支援資金	76件	
総合支援資金	27件	458件
不動産担保型生活支援資金	0件	22件
その他(生活復興支援資金)	1件	435件
合 計	140件	2,132件

臨時特例つなぎ資金	3件	300,000円
-----------	----	----------

(2) 貸付資金種別内訳及び貸付決定金額

区 分	資金種別	件 数	金 額	備 考
福祉資金	技能習得費	0件	0円	
	出産・葬祭費	0件	0円	
	転宅費	2件	836,000円	
	療養費	0件	0円	
	その他の福祉資金等	10件	4,026,960円	
	緊急小口資金	25件	2,180,000円	
	小 計	37件	7,042,960円	
教育支援資金	教育支援費	50件	111,380,000円	
	就学支度費	26件	6,395,000円	
	小 計	76件	117,775,000円	
総合支援資金	生活支援費	15件	11,639,000円	
	一時生活再建費	9件	1,245,000円	
	住宅入居費	3件	769,118円	
	小 計	27件	13,653,118円	
不動産担保型 生活支援資金	不動産担保型生活支援資金	0件	0円	
	小 計	0件	0円	
合 計		140件	138,471,078円	

※ 上記は貸付が決定した金額。教育支援資金(就学支度費含む)は、分割での交付のため本人への交付金額とは異なる。生活復興支援資金1件は「その他の福祉資金」に含めた。

受験生チャレンジ支援貸付事業(北区から受託)

【事業内容】

一定所得以下の世帯の子どもの進学を支援するため、以下の内容で貸付を行う。

① 学習塾等受講料

中学3年生・高校3年生とも限度額200,000円

② 大学・高校受験料

高校・・・限度額 27,400円(4校まで ※1校あたり23,000円)

大学・・・限度額105,000円(3校まで ※1校あたり35,000円)

【相談・貸付実績】

(件)

項 目		4月	5月	6月	7月	8月	9月	10月	11月	12月	1月	2月	3月	合計
相談		126	20	51	56	34	31	29	55	82	105	108	76	773
貸付実績		0	1	3	7	4	4	2	2	27	25	29	20	124
学習塾等受講料	中3	0	1	2	4	4	1	1	1	6	6	9	7	42
	高3	0	0	1	3	0	2	0	0	5	7	4	3	25
受験料	中3	0	0	0	0	0	0	0	0	9	5	9	5	28
	高3	0	0	0	0	0	1	1	1	7	7	7	5	29

6 福祉サービス利用援助事業経理区分関連事業

権利擁護センター「あんしん北」事業報告

(1) 総合相談事業

【事業内容】

福祉サービス利用、成年後見制度の利用、権利擁護に関わる相談及び福祉サービス利用に際しての苦情に総合的に対応する。

- ① 一般相談 高齢者や障がい者の権利擁護に関わる一般的な相談
- ② 専門相談 一般相談のうち、法律的な対応が必要な場合等、法律・福祉・生活に関する一体的な専門相談(毎月第1、3水曜日午後、予約制で実施)
- ③ 苦情相談 ※「(6)苦情対応機関の設置」参照

【実績】

① 一般相談

項目	件数
問い合わせ	8件
初回相談	410件
継続相談	5,011件
合計	5,429件

※「継続相談」は、2回目以降の相談件数のほか既契約者への相談・援助件数を含む

② 専門相談

項目	件数
専門相談実施件数	19件

(2) 福祉サービス利用援助事業(地域福祉権利擁護事業。東社協より受託)

【事業内容】

高齢者、知的障がい者、精神障がい者など判断能力が不十分な方が、自立した地域生活を送れるよう、福祉サービスを適切に利用する権利を擁護することを目的として、下記の援助を実施する。

① 福祉サービスの利用援助

- a. 福祉サービスについての情報提供、助言
- b. 福祉サービスを利用し、又は利用をやめるために必要な手続き
- c. 福祉サービスの利用料を支払う手続き
- d. 福祉サービスについての苦情解決制度を利用する手続き
- e. 日常生活支援サービス(福祉サービスの適切な利用のため必要な一連の援助)

② 日常的金銭管理サービス

- a. 年金及び福祉手当の受領に必要な手続き
- b. 税金、社会保険料、公共料金、医療費、家賃等の支払い手続き
- c. 日常生活に必要な預貯金の払戻し、預け入れ、解約の手続き

③ 書類等の預かりサービス

金融機関の貸金庫にて、年金証書、預貯金通帳、権利証、契約書類等を保管

【実績】

① 相談援助実績

(件)

項目	認知症 高齢者 等	知的 障がい者	精 神 障がい 者	その他	合計	月平均
a. 問い合わせ件数	3	0	0	4	7	0.6
b. 初回相談件数	322	14	30	27	393	32.8
c. 相談援助件数	3,923	281	547	107	4,858	404.8
合 計	4,248	295	577	138	5,258	438.2

(注) a・・・制度の一般的な問い合わせ

b・・・具体的な事例を伴った初回の相談

c・・・2回目以降の相談援助及び既契約者への相談援助

※・・・a～cに要した時間の合計

② 契約実績

(件)

項目	認知症 高齢者等	知的 障がい 者	精 神 障がい 者	その他	合計
a. 平成24年度当初契約件数	30	5	9	1	45
b. 新規契約件数	8	0	0	0	8
c. 解約件数	11	2	0	0	13
契約件数累計(a+b-c)	27	3	9	1	40

③ 初回相談の経路別相談件数(複数回答)

(件)

区分	本人	親	子	配偶者	兄弟姉妹	親類	隣人・知人	ホームヘルパー	民生委員	介護支援専門員	福祉施設	地域包括支援センター	医療機関	福祉事務所	行政(上記以外)	その他	合計
高齢者	31	3	68	14	22	31	9	0	0	41	5	58	12	8	14	7	323
知的障がい者	1	4	0	0	3	1	0	0	0	0	1	0	1	0	1	3	15
精神障がい者	6	0	0	0	4	3	3	0	0	1	3	3	1	0	6	1	31
その他	6	4	0	0	2	1	0	0	1	0	2	0	1	2	7	6	32
合計	44	11	68	14	31	36	12	0	1	42	11	61	15	10	28	17	401

④ 初回相談内容の状況(複数回答)

(件)

区分	福祉サービスの手続き	日常的金銭管理	書類等の預かり	保健サービスの手続き	医療に関する手続き	福祉サービスの苦情	今後の生活設計	本事業に関する問合せ	成年後見(任意後見)に関する問合せ	成年後見(法定後見)に関する問合せ	財産保全	消費契約	相続	財産侵害	虐待	遺言に関する問合せ	専門相談	その他	合計
高齢者	38	72	3	1	0	3	6	7	24	206	2	3	16	7	6	6	5	34	439
知的障がい者	0	1	0	0	0	1	0	0	0	11	0	0	0	0	0	1	0	2	16
精神障がい者	1	8	0	0	0	0	0	0	0	15	0	0	2	0	0	0	2	6	34
その他	3	8	1	0	0	5	0	0	0	13	1	0	1	0	0	1	0	12	45
合計	42	89	4	1	0	9	6	7	24	245	3	3	19	7	6	8	7	54	534

⑤ 生活支援員

平成24年度当初	25人
新規契約	0人
退職	3人
計	22人

生活支援員研修会等の実施

研修名	日時	参加者数	内容
北社協生活支援員研修会①	4月27日	16名	地域包括支援センターについて
北社協生活支援員研修会②	5月21日	14名	傾聴の基本について
生活支援員自主活動	6月11日	12名	利用者への手紙作成
北社協生活支援員研修会③	7月19日	14名	事例検討会
北社協生活支援員研修会④	7月25日	10名	認知症サポーター講習会
北社協生活支援員研修⑤	8月21日	16名	福祉用語について
北社協生活支援員研修⑥	9月6日	15名	有料老人ホームのあれこれ
北社協生活支援員研修⑦	9月18日	15名	障害者虐待防止法
〃	10月5日	4名	〃
北社協生活支援員研修⑧	9月26日	8名	国際保健福祉機器展視察(有明)
北社協生活支援員研修⑨	10月31日	17名	こころみ学園視察(栃木県足利市)
東社協現任生活支援員研修	10月9日	7名	認知症の人の理解と支援
〃	12月12日	5名	〃
城北ブロック社協生活支援員合同研修	1月21日	17名	援助と記録の連携について(文京)
北社協生活支援員研修⑩	2月18日	15名	ブレッド&バター見学(就労支援B型)

(3) 財産保全サービス事業

【事業内容】

高齢者、知的障がい者、精神障がい者のひとり暮らし世帯または対象者のみの世帯の方が安心して生活を続けていけるよう、保有する財産(預金通帳等)を金融機関の貸金庫に保管するサービスを実施する。

【実績】

① 相談援助実績 (件)			② 契約実績 (件)	
項目	件数	月平均	項目	件数
a. 問い合わせ件数	0	0.0	a.平成24年度当初既契約件数	3
b. 初回相談件数	2	0.2	b.新規契約件数	0
c. 相談援助件数	131	10.9	c.解約件数	0
合計	133	11.1	契約件数累計(a+b-c)	3

(注)「項目」の内容は、「福祉サービス利用援助事業」と同じ

(4) 成年後見制度利用支援事業

【事業内容】

成年後見制度の利用が必要とされている高齢者、知的障がい者、精神障がい者などに対して、下記の援助を実施する。

- ① 一般相談による成年後見制度についての説明・相談
- ② 弁護士による専門相談
- ③ 弁護士会、司法書士会、社会福祉士会等の関係団体の紹介
- ④ 講演会及び説明会等の実施
- ⑤ 利用者の成年後見制度利用に関する援助

【実績】

① 一般及び専門相談の実績(延べ件数)

項目	件数
一般相談による説明・相談	1,102
弁護士による専門相談	10
合計	1,112

② 相談援助実績(一般相談延べ件数)

項目	認知症高齢者等	知的障がい者	精神障がい者	その他	合計	月平均
a. 初回相談件数(法定後見)	206	11	15	13	245	20.4
初回相談件数(任意後見)	24	0	0	0	24	2.0
b. 相談援助件数	735	39	59	0	833	69.4
合計	965	50	74	13	1,102	91.8

(注)「項目」の内容は、「福祉サービス利用援助事業」と同じ

③ 講演会の実施

No.	講座名	対象	内容	開催日	参加数
1	成年後見制度講演会	一般区民	成年後見制度に関する説明	4月11日	27人
2	成年後見制度講演会「成年後見制度のABC」	障害者及び関係者	北区障害者自立生活支援室との共催による基礎説明会	6月20日	25人
3	成年後見制度講演会「成年後見ノートを記入しよう」	障害者及び関係者	北区障害者自立生活支援室と共催、弁護士による相談講演会	6月27日	19人
4	古い支度①「自己点検ノート」	区民一般	自己点検ノートを用いて認知症になっても自分らしく生きるには	11月19日	68人
5	古い支度②「遺言」のイロハ	区民一般	遺言の種類や書き方に関する基礎知識	11月30日	57人
6	古い支度③「葬儀とお墓」の最新事情	区民一般	葬儀とお墓の最新事情に関する講義	12月3日	59人
7	古い支度④「成年後見」と個別相談	区民一般	成年後見制度の基礎知識と司法書士会による個別相談会	1月7日	35人
8	古い支度⑤輝け！私のビューティフルエイジング	区民一般	ずっと元気に、いきいきセカンドステージのためにできる生活習慣	1月11日	46人

④ 職員による出張説明等の実施

権利擁護センターの事業等を区民や関係機関の方の周知し、利用者の掘り起こしをおこなうため職員が施設等に出向き説明等を実施

No.	集会名	対象	内容	開催日	参加数
1	つばさ工房保護者会	施設利用者の保護者	成年後見制度に関する説明	5月13日	14人
2	消費生活展	一般区民	DVD等による成年後見制度の紹介	10月27日～28日	約1000人
3	特定非営利活動法人わくわくかん家族懇談会	障がい者の家族	成年後見制度の説明	11月27日	18人
4	王子福祉作業所保護者会	施設利用者保護者	成年後見制度の説明	2月12日	30人
5	赤羽西福祉工房学習会	利用者等	成年後見制度の説明	3月8日	35人

(5) 成年後見活用あんしん生活創造事業

【事業内容】

成年後見人などに対する後見人等業務の支援などのため、下記の事業を実施する。

① 後見人等のサポート

- a. 弁護士による専門相談
- b. 後見人等研修会の開催

② 地域ネットワークの活用

後見人等の業務や被後見人の生活を地域で支えるための地域ネットワークとして、関係機関等との情報交換や共同事業に取り組む

③ 成年後見制度推進運営委員会の設置

本会の行う成年後見制度に関する事業の実施にあたり、事業運営方針等についての助言・指導等を行い、事業の適切な運営を確保する。

④ 社会貢献型後見人の養成

東京都が行う社会貢献型後見人養成事業による講習修了者に対し、研修、実習、講演会、情報提供などにより、社会貢献型後見人の養成を行う。

【実績】

① 専門相談の実績 (件)

項目	件数
法律家による専門相談	5件

② 後見人等研修会の実施

No.	講座名	対象	内容	開催日	参加数
1	法定後見制度の申立て	親族後見人・申立て中	親族で法定後見を考えている人に申立て概要を説明	6月12日	22人
2	親族後見の実務	親族後見人・申立て中	親族が後見人になったときの概要を説明	6月19日	22人
3	法定後見制度の申立て	親族後見人・申立て中	親族で法定後見を考えている人に申立て概要を説明	1月17日	26人
4	親族後見の実務	親族後見人・申立て中	親族が後見人になったときの概要を説明	1月24日	14人

③ 地域ネットワーク関係機関との会合等

No.	会議名	内容	開催日
1	北区高齢者あんしんセンター社会福祉士会議	出張型専門相談広報	5月17日
2	リーガルサポート北荒川支部と今後の連携について打ち合わせ	出張型専門相談の連携の打ち合わせ	8月20日
3	パブリック法律事務所と今後の連携について打ち合わせ	出張型専門相談の連携の打ち合わせ	8月20日
4	地域ケア会議に向けての意見交換	豊島5丁目団地地域調査・ヒアリング	9月5日
5	飛鳥晴山苑地域包括ケア連絡会	地域包括ケア関係者会議	10月17日
6	障害者虐待防止センターとの会合	両機関の相談機能等に関する情報交換	12月20日
7	北区社会福祉士会	共催事業に関する打ち合わせ	12月20日
8	高齢者施設長会議	事業所向け研修等の打ち合わせ	12月26日
9	北区高齢者あんしんセンター社会福祉士会議	会議の在り方・連携の打ち合わせ	1月17日
10	滝野川西地域包括ケア連絡会	地域包括ケア関係者会議	1月25日
11	清水坂あじさい荘地域包括ケア連絡会	地域福祉権利擁護事業等の説明	2月19日
12	飛鳥晴山苑地域包括ケア連絡会	地域包括ケア関係者会議	2月22日

④ 地域ネットワーク関係機関との共同事業

No.	事業名	内 容	開催日	参加者
1	地域向け専門相談会(飛鳥晴山苑地域包括支援センターと共催)	弁護士による法律問題の説明 グループワークでの事例検討	10月17日	47名
2	地域向け専門相談会(滝野川西地域包括支援センターと共催)	司法書士による法律問題の紹介 グループでの討論会	11月9日	25名
3	地域向け専門相談会(豊島地域包括支援センターと共催)	弁護士による法律問題の説明 事例検討	12月4日	94名
4	地域向け専門相談会(清水坂あじさい荘地域包括支援センターと共催)	司法書士による法律問題の紹介 事例検討	12月11日	29名
5	地域向け専門相談会(浮間さくら荘地域包括支援センターと共催)	司法書士による法律問題の紹介 事例検討	2月14日	32名

⑤ 成年後見制度推進運営委員会の開催

No.	内 容	開催日
1	社会貢献型後見人の養成事業の方向性等について	1月23日

⑥ 社会貢献型後見人の養成

東京都が行う社会貢献型後見人養成事業にともなう養成、研修の実施

・登録者研修

No.	内 容	実施日
1	社会貢献型後見人未受任者向けフォローアップ研修	2月

・養成事業

社会貢献型後見人受任を目的として、専門家後見人からの引き継ぎや緊急時対応の考え方などについて研修を行った。

項 目	参加人数	日程
福祉事務所初任者研修	5 人	4月26日、4月27日
東京家庭裁判所見学	5 人	11月9日、11月20日

東京都主催の養成講習に対し、北社協生活支援員等の中から希望者を北区に紹介し、区の承認、推薦を経て東京都に推薦を行った。

項 目	参加人数	日程
東京都の講習への参加	2 人	1月25日～2月25日の5日間

(6) 苦情対応機関の設置

【事業内容】

区内事業所での福祉サービス利用に対する苦情に対し、第三者機関の福祉サービス苦情調整委員が対応

① 苦情相談 (件)

項 目	件数
a. 問い合わせ件数	1
b. 初回相談件数	15
c. 相談援助件数	22
合 計	38

(注)「項目」の内容は、「福祉サービス利用援助事業」と同じ

② 区内事業所向け苦情研修会の実施

講 座 名	対 象	内 容	開 催 日	参 加 数
苦情受付～現場でどのように準備し対応するか～	苦情受付担当者	苦情対応の基礎	10月1日	26名
苦情対応責任者の役割と責任とは	苦情解決責任者	事業所の責任等	10月10日	20名
障害者虐待防止法研修	区内障害者福祉事業所等	法律の解説等	9月18日	68名
〃	〃	〃	10月5日	89名

③ その他

施設、事業所名	内 容	開 催 日
福祉サービス事業所訪問	区内精神障害者施設(つばさ工房)への訪問、保護者への苦情のしくみ説明	7月13日
精神障害者支援施設長会議	区内精神障害者施設長会議にて苦情の仕組みの紹介、訪問説明の周知	9月28日
福祉サービス事業所訪問	区内知的障害者施設(王子福祉作業所)への職員への訪問、保護者への苦情のしくみ説明	2月12日

7 障害福祉サービス事業経理区分関連事業

視覚障がい者ガイドヘルパー派遣事業

【事業内容】

北区から居宅介護サービス支給量の決定を受けた視覚障がい者に対し、通院と同行援護の外出支援を実施する。

【実績】

(1) ガイドヘルパー登録状況 (人)

区分	10代	20代	30代	40代	50代	60代	合計
男性	0	0	1	0	1	2	4
女性	0	0	0	5	21	33	59
合計	0	0	1	5	22	35	63

(2) 利用者登録状況 (人)

区分	10未満	10代	20代	30代	40代	50代	60代	70代	80代	90代	合計
男性	0	0	0	1	5	8	7	9	1	0	31
女性	0	0	0	2	8	5	15	20	3	0	53
合計	0	0	0	3	13	13	22	29	4	0	84

(3) 実施状況

月	利用者数	ヘルパー実績	総活動時間	介護給付費収入額(円)	利用者負担額		合計収入額
	(人)	(人)	(時間)		件数(件)	(円)	
4月	68	51	1,647	2,392,326	21	65,703	2,458,029
5月	68	51	1,734	2,749,181	22	76,481	2,825,662
6月	69	54	1,605	2,348,094	20	76,108	2,424,202
7月	66	51	1,536	2,287,399	16	59,445	2,346,844
8月	67	56	1,407	2,114,243	20	48,535	2,162,778
9月	73	50	1,633	2,488,102	21	54,331	2,542,433
10月	72	54	1,707	2,458,914	21	69,446	2,528,360
11月	71	50	1,601	2,290,023	21	66,622	2,356,645
12月	66	53	1,550	2,131,827	19	68,754	2,200,581
1月	67	52	1,324	2,098,999	19	57,791	2,156,790
2月	65	56	1,452	2,158,030	19	58,183	2,216,213
3月	65	61	1,511	2,207,523	21	53,871	2,261,394
合計	817	639	18,707	27,724,661	240	755,270	28,479,931
月平均	68	53	1,559	2,310,388	20	62,939	2,373,328

(4) 登録ガイドヘルパー研修会

回	研修名	内容	開催日	参加数
第1回	視覚障害者ガイドヘルパーステップアップ研修	生活支援センターから見る視覚障害者の不自由さ	6/14・6/25	33名
第2回	同行援護補講研修第1回	・コミュニケーション技術	8/13・8/15	16名
第3回	同行援護補講研修第2回	・コミュニケーション技術	9/12・9/14	10名
第4回	新人・現任ガイドヘルパー基本技術研修	・移動介護の基本技術 ・階段昇降	11/13	7名
第5回	登録更新研修会	・登録更新研修	2/21・2/25	67名

(5) 関係団体への説明会等

No.	事業名	内容	開催日	参加数
1	社協間連絡会議 (荒川・大田)	制度変更への対応・研修内容・事業撤退報告等	7/5・2/20	24名

8 桐ヶ丘デイホーム・滝野川東デイホーム経理区分関連事業

高齢者デイホーム事業

【事業内容】

桐ヶ丘デイホーム及び滝野川東デイホームの運営

(1) 介護予防に関する事業

平成18年度より、通所型介護予防施設として位置づけられ、要介護度認定「非該当」の方で、地域包括支援センターによる介護予防プランの作成を受けた方を対象に、以下のプログラムを提供することにより、地域での自立生活を支える基礎的な力の維持、向上を図る。

① 運動機能向上、口腔機能向上、低栄養予防を目的とした「介護予防プログラム」

② ①のプログラムに加えて、生活力・社会力の向上を目的としたプログラム

(2) 地域における自立支援事業

高齢者が地域ではつらつと自立生活を送るための支援プログラムを、地域住民等と協働し、介護予防プログラムと一体的連続的に行う。

※平成18年度から、委託方式が「指定管理者制度による委託」に変更。平成24年度より3期目の継続指定を受け、5年間の運営を行うこととなった。また、同じく平成24年度より区単独事業から介護保険制度の一環である「地域支援事業」に移行し、専門機関等の関与を受け利用者の個別支援計画及び個別評価を行っている。

【実績】

(1) 介護予防に関する事業

① 桐ヶ丘デイホーム利用状況

	登録者数				利用者実数				利用者延数				開所 日数	定員		利用率	
	週1		週2		週1		週2		週1		週2			1日	半日	1日	半日
	1日	半日	1日	半日	1日	半日	1日	半日	1日	半日	1日	半日					
4月	70	2	26	0	65	2	25	0	231	6	179	0	20	500	100	82.0%	6.0%
5月	71	2	26	0	67	2	24	0	263	8	177	0	21	525	105	83.8%	7.6%
6月	70	1	25	0	69	1	25	0	247	2	174	0	21	525	105	80.2%	1.9%
7月	70	1	25	0	66	1	24	0	258	3	172	0	21	525	105	81.9%	2.9%
8月	71	1	24	0	64	1	24	0	267	5	173	0	23	575	115	76.5%	4.3%
9月	70	1	25	0	67	1	25	0	225	1	151	0	19	475	95	79.2%	1.1%
10月	70	1	22	0	67	1	24	0	266	3	176	0	22	550	110	80.4%	2.7%
11月	66	1	25	0	66	1	26	0	239	4	182	0	21	525	105	80.2%	3.8%
12月	66	1	25	0	64	1	24	0	233	4	152	0	19	475	95	81.1%	4.2%
1月	67	1	23	0	64	1	23	0	198	4	140	0	18	450	90	75.1%	4.4%
2月	67	1	23	0	61	1	24	0	199	3	151	0	18	450	90	77.8%	3.3%
3月	65	1	25	0	60	0	25	0	216	0	167	0	20	500	100	76.6%	0.0%
合計	823	14	294	0	780	13	293	0	2842	43	1994	0	243	6075	1215	79.6%	3.5%

② 滝野川東デイホーム利用状況

	登録者数				利用者実数				利用者延数				開所 日数	定員		利用率	
	週1		週2		週1		週2		週1		週2			1日	半日	1日	半日
	1日	半日	1日	半日	1日	半日	1日	半日	1日	半日	1日	半日					
4月	31	2	20	0	27	2	16	0	96	6	100	0	20	300	100	65.3%	6.0%
5月	32	2	20	0	28	2	16	0	108	6	114	0	21	315	105	70.5%	5.7%
6月	34	2	19	0	30	2	15	0	103	6	106	0	21	315	105	66.3%	5.7%
7月	32	2	21	0	27	2	17	0	105	8	115	0	21	315	105	69.8%	7.6%
8月	35	3	21	0	29	3	17	0	105	11	129	0	23	345	115	67.8%	9.6%
9月	33	3	22	0	28	2	17	0	99	6	102	0	19	285	95	70.5%	6.3%
10月	33	3	22	0	28	3	18	0	120	11	131	0	22	330	110	76.1%	10.0%
11月	33	3	23	0	28	3	19	0	100	6	129	0	21	315	105	72.7%	5.7%
12月	34	3	23	0	30	3	19	0	98	10	110	0	19	285	95	73.0%	10.5%
1月	36	3	21	0	31	3	19	0	83	9	113	0	18	270	90	72.6%	10.0%
2月	36	3	21	0	31	3	18	0	100	8	106	0	18	270	90	76.3%	8.9%
3月	35	3	21	0	34	3	17	0	104	11	123	0	20	300	100	75.7%	11.0%
合計	404	32	254	0	351	31	208	0	1221	98	1378	0	243	3645	1215	71.3%	8.1%

③両デイホーム合計利用状況

	登録者数				利用者実数				利用者延数				開所 日数	定員		利用率	
	週1		週2		週1		週2		週1		週2			1日	半日	1日	半日
	1日	半日	1日	半日	1日	半日	1日	半日	1日	半日	1日	半日					
4月	101	4	46	0	92	4	41	0	327	12	279	0	20	800	200	75.8%	6.0%
5月	103	4	46	0	95	4	40	0	371	14	291	0	21	840	210	78.8%	6.7%
6月	104	3	44	0	99	3	40	0	350	8	280	0	21	840	210	75.0%	3.8%
7月	102	3	46	0	93	3	41	0	363	11	287	0	21	840	210	77.4%	5.2%
8月	106	4	45	0	93	4	41	0	372	16	302	0	23	920	230	73.3%	7.0%
9月	103	4	47	0	95	3	42	0	324	7	253	0	19	760	190	75.9%	3.7%
10月	103	4	44	0	95	4	42	0	386	14	307	0	22	880	220	78.8%	6.4%
11月	99	4	48	0	94	4	45	0	339	10	311	0	21	840	210	77.4%	4.8%
12月	100	4	48	0	94	4	43	0	331	14	262	0	19	760	190	78.0%	7.4%
1月	103	4	44	0	95	4	42	0	281	13	253	0	18	720	180	74.2%	7.2%
2月	103	4	44	0	92	4	42	0	299	11	257	0	18	720	180	77.2%	6.1%
3月	100	4	46	0	94	3	42	0	320	11	290	0	20	800	200	76.3%	5.5%
合計	1227	46	548	0	1131	44	501	0	4063	141	3372	0	243	9720	2430	76.5%	5.8%

④男女別利用登録者数

(平成25年3月31日現在)

施設	男性	女性	合計
桐ヶ丘	18	73	91
滝野川東	10	49	59

⑤基本事業外来所者数・相談者数(延べ人数 ※2施設合計)

項目		4月	5月	6月	7月	8月	9月	10月	11月	12月	1月	2月	3月	合計
来所	利用見学	5	4	3	3	4	3	6	3	4	4	2	9	50
	事業協力者	42	38	40	41	55	54	77	47	60	62	77	80	673
	見学	2	10	6	9	0	0	1	1	1	0	0	0	30
	視察・研修・実習	22	5	14	7	10	4	29	66	2	79	3	3	244
	その他	6	17	10	9	1	3	6	3	0	24	0	12	91
	計	77	74	73	69	70	64	119	120	67	169	82	104	1088
相談	利用相談・体験	81	79	92	76	84	66	78	67	62	49	73	82	889
	一般福祉・ボランティア	13	19	16	14	18	24	22	5	8	7	11	14	171
	その他	15	34	20	30	21	28	31	12	21	26	17	14	269
	計	109	132	128	120	123	118	131	84	91	82	101	110	1329

⑥体験利用状況(延べ人数)

施設名	4月	5月	6月	7月	8月	9月	10月	11月	12月	1月	2月	3月	合計
桐ヶ丘デイホーム	9	0	4	6	2	1	11	4	4	6	3	8	58
滝野川東デイホーム	7	7	8	10	8	1	9	4	6	6	2	15	83
合計	16	7	12	16	10	2	20	8	10	12	5	23	141

9 歳末たすけあい運動事業特別会計関連事業

北区歳末たすけあい運動事業

- (1) 募金名称 歳末たすけあい・地域福祉募金
- (2) 運動期間 平成24年12月1日～12月31日
- (3) 主唱者 東京都共同募金会／東京都社会福祉協議会
- (4) 実施団体 北区町会自治会連合会／北区赤十字奉仕団／
北区民生委員児童委員協議会／北区社会福祉協議会
- (5) 協力 北区／北区リサイクルラー活動機構
- (6) 運動の成果

収 入 内 訳		金 額
1	募金収入	26,386,816 円
	1 地域振興室取扱分	25,379,632 円
	2 北区社会福祉協議会事務局取扱分	843,082 円
	3 募金拠点取扱分 ※募金拠点＝北区エコー広場館4館	164,102 円
2	雑収入(前年度および当年度利子収入)	3,408 円
収 入 合 計		26,390,224 円

支 出 内 訳		金 額
1	援護費	4,477,000 円
	1 一人ぐらし高齢者援護費 民生委員定期訪問対象者509名へ北区共通商品券贈呈	1,527,000 円
	2 民間福祉施設援護費 民間保育児童施設23ヵ所、民間福祉施設40ヵ所へ見舞金贈呈	2,950,000 円
2	東京都共同募金会納付金(平成23年度地域福祉活動費に充当)	19,414,736 円
3	事務費	2,498,488 円
支 出 合 計		26,390,224 円

(平成25年1月30日監査実施日現在)

(7) 実施委員会

開催日	出席者数	付 議 内 容
10月9日	38名	平成24年度北区歳末たすけあい運動事務取扱要領について 平成24年度北区歳末たすけあい運動の実施に伴う援護費配分要領について 会計監事の選任について

(8) 監査

開催日	出席者数	監 査 内 容
1月30日	5名	平成24年度北区歳末たすけあい運動決算監査

10 たすけあい資金貸付事業特別会計関連事業

たすけあい資金貸付事業

【事業内容】

緊急で一時的な出費によって、日常生活を脅かされるおそれがあり、他から資金を借り受けることが困難な世帯に対し、3万円を限度額として緊急生活資金等を貸し付ける。

【実績】

貸付金支出	17 件	417,000 円
-------	------	-----------

11 収益事業特別会計 自動販売機設置事業経理区分関連事業

平成21年度より設置・管理を行っている。

【販売手数料収入合計 3,945,276 円】

	設置場所	所在地	設置業者	台数
1	東京都北区役所第一庁舎 4階	北区王子本町一丁目15番22号	八洋、コカ・コーラ	2 台
2	東京都北区役所第二庁舎 3階	北区王子本町一丁目2番1号	八洋	1 台
3	東京都北区役所第四庁舎 地下1階	北区王子本町一丁目4番11号	コカ・コーラ	1 台
4	東京都北区役所第一庁舎 地下1階売店横	北区王子本町一丁目15番22号	日東パシフィックベンディング	1 台
5	東京都北区役所第二庁舎(自動写真機)	北区王子本町一丁目2番1号	ワールドアメティ	1 台
6	北区岸町ふれあい館	北区岸町一丁目6番17号	ヤクルト	1 台
7	北区清掃事務所(屋外)	北区豊島八丁目4番3号	ジャパンビバレッジ	1 台
8	北区清掃事務所(屋内)	北区豊島八丁目4番3号	ジャパンビバレッジ、キンビバレッジ、メグミルク	3 台
9	北区清掃事務所 滝野川清掃庁舎	北区東田端二丁目18番15号	ユカ	1 台
10	北区清掃事務所 浮間清掃事業所	北区浮間五丁目13番1号	ユーシーベンディング、コカ・コーラ	2 台
11	北区赤羽会館	北区赤羽南一丁目13番1号	コカ・コーラ	3 台
12	北区赤羽北区民センター	北区赤羽北二丁目25番8-201号	コカ・コーラ、伊藤園	2 台
13	北区東十条区民センター	北区東十条三丁目2番14号	コカ・コーラ、ヤクルト	2 台
14	北区豊島区民センター	北区豊島三丁目27番22号	コカ・コーラ	1 台
15	北区滝野川西区民センター	北区滝野川六丁目21番25号	コカ・コーラ	1 台
16	北区セレモニーホール	北区浮間一丁目13番6号	コカ・コーラ、八洋	3 台
17	北区王子区民センター	北区豊島一丁目14番12号	八洋	1 台
18	北区立志茂子ども交流館	北区志茂五丁目18番3号	八洋	1 台
19	荒川治水資料館	北区志茂五丁目41番1号	コカ・コーラ	1 台
	合 計			29 台

資金収支計算書

(自)平成24年 4月 1日
(至)平成25年 3月31日

法人名：社会福祉法人 北区社会福祉協議会
会計合算名：法人全体（収益事業含む）

1頁
(単位：円)

科 目	予 算	決 算	差 異	備 考
経常活動による収支				
経常活動による収支（収入）				
会 費 収 入	10,750,000	11,133,000	△ 383,000	
会 費 収 入	10,750,000	11,133,000	△ 383,000	
個 人 会 員 会 費 収 入	7,550,000	7,878,000	△ 328,000	
団 体 会 員 会 費 収 入	800,000	735,500	64,500	
賛 助 会 員 会 費 収 入	2,400,000	2,519,500	△ 119,500	
寄 附 金 収 入	6,243,000	8,381,828	△ 2,138,828	
寄 附 金 収 入	6,243,000	8,381,828	△ 2,138,828	
一 般 寄 付 金 収 入	6,000,000	4,719,698	1,280,302	
指 定 寄 付 金 収 入	243,000	3,662,130	△ 3,419,130	
分 担 金 収 入	11,000	90,000	△ 79,000	
分 担 金 収 入	11,000	90,000	△ 79,000	
分 担 金 収 入	11,000	90,000	△ 79,000	
経常経費補助金収入	79,205,000	80,132,116	△ 927,116	
北 区 補 助 金 収 入	79,205,000	80,132,116	△ 927,116	
高 齢 者 生 活 援 助 サービス 事 業 補 助 金 収 入	5,320,000	5,138,673	181,327	
運 営 費 補 助 金 収 入	50,663,000	53,519,153	△ 2,856,153	
権 利 擁 護 セ ン タ ー 事 業 補 助 金 収 入	13,966,000	13,281,728	684,272	
あ ん し ん 生 活 創 造 事 業 補 助 金 収 入	9,256,000	8,192,562	1,063,438	
受 託 金 収 入	79,068,000	82,609,569	△ 3,541,569	
北 区 受 託 金 収 入	60,103,000	62,583,569	△ 2,480,569	
岸 町 ふ れ あ い 館 受 託 金 収 入	5,987,000	5,987,520	△ 520	
指 定 管 理 料 収 入	45,022,000	47,501,249	△ 2,479,249	
福 祉 人 材 確 保 支 援 事 業 受 託 金 収 入	4,594,000	4,594,800	△ 800	
受 験 生 チ ャ レ ン ジ 事 業 受 託 金 収 入	4,500,000	4,500,000	0	
東 京 都 社 会 福 祉 協 議 会 受 託 金 収 入	18,965,000	20,026,000	△ 1,061,000	
生 活 福 祉 資 金 貸 付 事 業 事 務 費 受 託 金 収 入	11,562,000	12,523,000	△ 961,000	
地 域 福 祉 権 利 擁 護 事 業 受 託 金 収 入	7,403,000	7,503,000	△ 100,000	
事 業 収 入	9,032,000	9,192,135	△ 160,135	
参 加 費 収 入	257,000	430,400	△ 173,400	
参 加 費 収 入	257,000	430,400	△ 173,400	
利 用 料 収 入	2,766,000	3,116,400	△ 350,400	
友 愛 ホ ー ム サービス 利 用 料 収 入	2,178,000	2,477,700	△ 299,700	
財 産 保 全 サービス 利 用 料 収 入	48,000	37,000	11,000	
地 域 福 祉 権 利 擁 護 事 業 利 用 料 収 入	540,000	601,700	△ 61,700	
資 料 ・ 図 書 頒 布 収 入	7,000	79,000	△ 72,000	
資 料 ・ 図 書 頒 布 収 入	7,000	79,000	△ 72,000	
広 告 料 収 入	80,000	60,000	20,000	
広 告 料 収 入	80,000	60,000	20,000	
手 数 料 収 入	4,240,000	4,097,951	142,049	
手 数 料 収 入	4,240,000	4,097,951	142,049	
利 用 者 負 担 金 収 入	168,000	170,880	△ 2,880	
利 用 者 負 担 金 収 入	168,000	170,880	△ 2,880	
そ の 他 の 事 業 収 入	1,514,000	1,237,504	276,496	

資金収支計算書

(自)平成24年 4月 1日

(至)平成25年 3月31日

法人名：社会福祉法人 北区社会福祉協議会

会計合算名：法人全体（収益事業含む）

2頁

(単位：円)

科 目	予 算	決 算	差 異	備 考
バザー等収益金収入	1,179,000	786,254	392,746	
使用済切手等換金収入	60,000	86,750	△ 26,750	
ハンディキャブ会費収入	100,000	92,000	8,000	
友愛ホームサービス利用会員会費収入	175,000	272,500	△ 97,500	
貸付事業等収入	1,850,000	2,490,500	△ 640,500	
償還金収入	1,850,000	2,490,500	△ 640,500	
共同募金配分金収入	22,676,000	22,676,180	△ 180	
一般募金配分金収入	1,232,000	1,232,000	0	
一般配分金収入	1,232,000	1,232,000	0	
歳末たすけあい配分金収入	21,444,000	21,444,180	△ 180	
歳末たすけあい募金配分金収入	21,444,000	21,444,180	△ 180	
負担金収入	3,119,000	2,761,350	357,650	
負担金収入	3,119,000	2,761,350	357,650	
高齢者生活援助サービス事業区負担金収入	3,119,000	2,761,350	357,650	
自立支援費等収入	28,320,000	28,479,931	△ 159,931	
介護給付費収入	27,600,000	27,724,661	△ 124,661	
特例介護給付費収入	27,600,000	27,724,661	△ 124,661	
利用者負担金収入	720,000	755,270	△ 35,270	
介護給付費負担金収入	720,000	755,270	△ 35,270	
雑収入	444,000	548,640	△ 104,640	
雑収入	444,000	548,640	△ 104,640	
東社協従事者共済会退職金収入	288,000	364,790	△ 76,790	
雑収入	1,000	101,350	△ 100,350	
受入研修費収入	155,000	82,500	72,500	
受取利息配当金収入・運用収入	57,000	225,615	△ 168,615	
受取利息配当金収入	3,000	23,896	△ 20,896	
受取利息配当金収入	3,000	23,896	△ 20,896	
特定預金受取利息配当金収入	54,000	201,719	△ 147,719	
基本財産積立金受取利息配当金収入	18,000	18,000	0	
福祉事業資金積立金受取利息配当金収入	12,000	140,592	△ 128,592	
退職給与積立金受取利息配当金収入	4,000	7,900	△ 3,900	
固定資産物品取得積立金受取利息配当金収入	20,000	35,227	△ 15,227	
会計単位間繰入金収入	9,649,000	9,080,659	568,341	
一般会計繰入金収入	972,000	0	972,000	
法人運営事業経理区分繰入金収入	972,000	0	972,000	
公益事業特別会計繰入金収入	5,500,000	5,500,000	0	
桐ヶ丘デイホーム経理区分繰入金収入	3,500,000	3,500,000	0	
収益事業特別会計繰入金収入	3,177,000	3,580,659	△ 403,659	
自販機設置事業収益繰入金収入	3,177,000	3,580,659	△ 403,659	
経理区分間繰入金収入	9,910,000	6,163,500	3,746,500	
経理区分間繰入金収入	9,910,000	6,163,500	3,746,500	
法人運営事業経理区分繰入金収入	0	253,500	△ 253,500	
地域福祉事業経理区分繰入金収入	4,000,000	0	4,000,000	
障害福祉サービス事業経理区分繰入金収入	4,475,000	4,475,000	0	
桐ヶ丘デイホーム経理区分繰入金収入	1,435,000	1,435,000	0	

資金収支計算書

(自)平成24年 4月 1日

(至)平成25年 3月31日

法人名：社会福祉法人 北区社会福祉協議会

会計合算名：法人全体（収益事業含む）

3頁
(単位：円)

科 目	予 算	決 算	差 異	備 考
経常収入計(1)	288,069,000	291,563,319	△ 3,494,319	
経常活動による収支（支出）				
人 件 費 支 出	189,552,000	171,055,635	18,496,365	
職 員 俸 給	54,141,000	53,042,113	1,098,887	
職 員 俸 給	54,141,000	53,042,113	1,098,887	
職 員 諸 手 当	23,763,000	21,165,060	2,597,940	
職 員 諸 手 当	23,763,000	21,165,060	2,597,940	
非 常 勤 職 員 給 与	90,964,000	77,644,955	13,319,045	
非 常 勤 職 員 報 酬	35,166,000	32,514,520	2,651,480	
臨 時 職 員 賃 金	55,798,000	45,130,435	10,667,565	
法 定 福 利 費	19,455,000	17,983,997	1,471,003	
法 定 福 利 費	19,455,000	17,983,997	1,471,003	
退 職 金	1,229,000	1,219,510	9,490	
退 職 手 当	831,000	831,000	0	
東社協従事者共済会退職給付金	398,000	388,510	9,490	
事務費支出（一般管理支出）	28,499,000	14,201,526	14,297,474	
福 利 厚 生 費	1,658,000	965,302	692,698	
福 利 厚 生 費	1,658,000	965,302	692,698	
旅 費 交 通 費（事務費）	1,872,000	1,088,849	783,151	
役 職 員 旅 費（事務費）	1,872,000	1,088,849	783,151	
研 修 費（事務費）	2,018,000	599,890	1,418,110	
研 修 費（事務費）	2,018,000	599,890	1,418,110	
消 耗 品 費（事務費）	1,273,000	633,403	639,597	
消 耗 品 費（事務費）	1,273,000	633,403	639,597	
器 具 什 器 費（事務費）	153,000	151,200	1,800	
器 具 什 器 費（事務費）	153,000	151,200	1,800	
印 刷 製 本 費（事務費）	1,241,000	781,806	459,194	
印 刷 製 本 費（事務費）	1,241,000	781,806	459,194	
光 熱 水 費（事務費）	94,000	56,154	37,846	
光 熱 水 費（事務費）	94,000	56,154	37,846	
燃 料 費（事務費）	32,000	31,878	122	
車 輛 燃 料 費（事務費）	32,000	31,878	122	
修 繕 費（事務費）	137,000	76,350	60,650	
修 繕 費（事務費）	137,000	76,350	60,650	
通 信 運 搬 費（事務費）	1,040,000	640,225	399,775	
通 信 運 搬 費（事務費）	1,040,000	640,225	399,775	
会 議 費（事務費）	56,000	20,011	35,989	
会 議 費（事務費）	56,000	20,011	35,989	
広 報 費（事務費）	100,000	32,000	68,000	
広 告 料（事務費）	100,000	32,000	68,000	
業 務 委 託 費（事務費）	11,436,000	3,430,655	8,005,345	
委 託 費（事務費）	10,165,000	2,639,515	7,525,485	
保 守 料（事務費）	1,271,000	791,140	479,860	
手 数 料（事務費）	410,000	210,660	199,340	
手 数 料（事務費）	410,000	210,660	199,340	

資金収支計算書

(自)平成24年 4月 1日

(至)平成25年 3月31日

法人名：社会福祉法人 北区社会福祉協議会

会計合算名：法人全体（収益事業含む）

4頁

(単位：円)

科 目	予 算	決 算	差 異	備 考
損害保険料（事務費）	870,000	843,105	26,895	
損害保険料（事務費）	870,000	843,105	26,895	
賃借料（事務費）	1,950,000	1,911,198	38,802	
賃借料（事務費）	1,950,000	1,911,198	38,802	
租税公課（事務費）	883,000	88,314	794,686	
租税公課（事務費）	883,000	88,314	794,686	
渉外費	350,000	65,000	285,000	
渉外費	350,000	65,000	285,000	
諸会費	879,000	589,560	289,440	
諸会費	879,000	589,560	289,440	
車輦費（事務費）	74,000	73,056	944	
車輦費（事務費）	74,000	73,056	944	
雑費（事務費）	1,973,000	1,912,910	60,090	
会費徴収事務協力費	1,065,000	1,043,350	21,650	
東社協従事者共済会掛金	902,000	867,560	34,440	
雑費（事務費）	6,000	2,000	4,000	
事業費支出（直接介護支出）	75,896,000	56,054,080	19,841,920	
諸謝金	3,479,000	1,848,673	1,630,327	
諸謝金	3,479,000	1,848,673	1,630,327	
旅費交通費（事業費）	5,542,000	5,435,260	106,740	
委員等旅費（事業費）	386,000	279,260	106,740	
協力会員費用弁償（事業費）	5,156,000	5,156,000	0	
消耗品費／消耗器具備品費（事業費）	9,156,000	6,574,012	2,581,988	
消耗品費（事業費）	9,156,000	6,574,012	2,581,988	
器具什器費／消耗器具備品費（事業費）	1,845,000	457,858	1,387,142	
器具什器費（事業費）	1,845,000	457,858	1,387,142	
印刷製本費（事業費）	2,501,000	1,462,879	1,038,121	
印刷製本費（事業費）	2,501,000	1,462,879	1,038,121	
光熱水費（事業費）	1,390,000	1,376,493	13,507	
光熱水費（事業費）	1,390,000	1,376,493	13,507	
車輦費（事業費）	200,000	106,597	93,403	
車輦費（事業費）	200,000	106,597	93,403	
燃料費（事業費）	610,000	556,904	53,096	
車輦燃料費（事業費）	610,000	556,904	53,096	
修繕費（事業費）	995,000	175,390	819,610	
修繕費（事業費）	995,000	175,390	819,610	
通信運搬費（事業費）	3,682,000	2,764,089	917,911	
通信運搬費（事業費）	3,682,000	2,764,089	917,911	
会議費（事業費）	73,000	51,646	21,354	
会議費（事業費）	73,000	51,646	21,354	
広報費（事業費）	16,083,000	10,961,072	5,121,928	
広報費（事業費）	16,083,000	10,961,072	5,121,928	
業務委託費（事業費）	16,074,000	14,141,912	1,932,088	
委託費（事業費）	14,912,000	13,443,378	1,468,622	
保守料（事業費）	1,162,000	698,534	463,466	

資金収支計算書

(自)平成24年 4月 1日

(至)平成25年 3月31日

法人名：社会福祉法人 北区社会福祉協議会

会計合算名：法人全体（収益事業含む）

5頁

(単位：円)

科 目	予 算	決 算	差 異	備 考
手 数 料 (事業費)	1,466,000	1,219,220	246,780	
手数料 (事業費)	1,466,000	1,219,220	246,780	
損 害 保 険 料 (事業費)	1,105,000	967,475	137,525	
損害保険料 (事業費)	1,105,000	967,475	137,525	
賃 借 料 (事業費)	1,521,000	1,139,036	381,964	
賃借料 (事業費)	1,521,000	1,139,036	381,964	
租 税 公 課 (事業費)	1,068,000	472,400	595,600	
租税公課 (事業費)	1,068,000	472,400	595,600	
給 食 費	499,000	272,134	226,866	
給食費	499,000	272,134	226,866	
本 人 支 給 金	2,266,000	147,300	2,118,700	
災害見舞金支給費	1,006,000	69,000	937,000	
緊急援護金支給費	1,260,000	78,300	1,181,700	
教 育 指 導 費	100,000	6,758	93,242	
教育指導費 (事業費)	100,000	6,758	93,242	
貸 付 事 業 等 支 出	2,250,000	2,572,530	△ 322,530	
貸付金支出	2,250,000	2,572,530	△ 322,530	
分 担 金 支 出	60,000	6,220	53,780	
分担金支出	60,000	6,220	53,780	
分担金支出	60,000	6,220	53,780	
助 成 金 支 出	6,370,000	6,370,000	0	
助成金支出	6,370,000	6,370,000	0	
地域福祉活動助成金支出	2,400,000	2,400,000	0	
障がい当事者団体助成金支出	840,000	840,000	0	
地域ささえあい活動助成金支出	2,430,000	2,430,000	0	
福祉作業所等小規模施設助成金支出	700,000	700,000	0	
会 計 単 位 間 繰 入 金 支 出	9,389,000	9,080,659	308,341	
一般会計繰入金支出	8,677,000	9,080,659	△ 403,659	
法人運営事業繰入金支出	4,472,000	4,472,000	0	
地域福祉事業繰入金支出	0	0	0	
たすけあい資金特別会計繰入金支出	712,000	0	712,000	
たすけあい資金経理区分繰入金支出	712,000	0	712,000	
経 理 区 分 間 繰 入 金 支 出	10,170,000	6,163,500	4,006,500	
経理区分間繰入金支出	10,170,000	6,163,500	4,006,500	
法人運営事業経理区分繰入金支出	2,975,000	975,000	2,000,000	
地域福祉事業経理区分繰入金支出	260,000	253,500	6,500	
地域活動推進事業経理区分繰入金支出	500,000	0	500,000	
生福貸付事業事務費経理区分繰入支出	1,500,000	0	1,500,000	
福祉利用援助事業経理区分繰入支出	3,500,000	3,500,000	0	
滝野川東デイホーム経理区分繰入金支出	1,435,000	1,435,000	0	
経常支出計(2)	341,752,000	284,918,886	56,833,114	
経常活動資金収支差額 (3=1-2)	△ 53,683,000	6,644,433	△ 60,327,433	
施設整備等による収支				
施設整備等による収支 (収入)				
施設整備等収入計(4)	0	0	0	

資金収支計算書

(自)平成24年 4月 1日
(至)平成25年 3月31日

法人名：社会福祉法人 北区社会福祉協議会
会計合算名：法人全体（収益事業含む）

6頁
(単位：円)

科 目	予 算	決 算	差 異	備 考
施設整備等による収支（支出）				
固定資産取得支出及び繰入支出	15,172,000	9,987,067	5,184,933	
その他の固定資産取得支出	15,172,000	9,987,067	5,184,933	
機械及び装置取得支出	2,820,000	1,707,817	1,112,183	
車輛運搬具取得支出	210,000	210,000	0	
器具及び備品取得支出	142,000	141,750	250	
ソフトウェア取得支出	12,000,000	7,927,500	4,072,500	
施設整備等支出計(5)	15,172,000	9,987,067	5,184,933	
施設整備等資金収支差額(6=4-5)	△ 15,172,000	△ 9,987,067	△ 5,184,933	
財務活動による収支				
財務活動による収支（収入）				
積立預金取崩収入	831,000	831,000	0	
地域福祉活動推進基金積立預金取崩収入	0	0	0	
地域福祉活動推進基金積立預金取崩収入	0	0	0	
地域福祉活動推進基金積立預金取崩収入	0	0	0	
地域福祉活動推進基金積立預金取崩収入	0	0	0	
退職給与積立預金取崩収入	831,000	831,000	0	
退職給与積立預金取崩収入	831,000	831,000	0	
財務収入計(7)	831,000	831,000	0	
財務活動による収支（支出）				
積立預金積立支出	6,195,000	5,249,000	946,000	
退職給与積立預金積立支出	4,274,000	4,274,000	0	
退職給与積立預金積立支出	4,274,000	4,274,000	0	
福祉事業資金積立預金積立支出	945,000	0	945,000	
福祉事業資金 積立預金 積立支出	945,000	0	945,000	
固定資産物品取得積立金積立支出	975,000	975,000	0	
固定資産物品 取得積立金 積立支出	975,000	975,000	0	
地域福祉活動推進基金積立預金支出	1,000	0	1,000	
地域福祉活動推進基金積立預金積立支出	1,000	0	1,000	
その他の支出	0	5,892,948	△ 5,892,948	
その他の支出	0	5,892,948	△ 5,892,948	
財務支出計(8)	6,195,000	11,141,948	△ 4,946,948	
財務活動資金収支差額(9=7-8)	△ 5,364,000	△ 10,310,948	4,946,948	
予備費(10)	4,813,000	0	4,813,000	
当期資金収支差額合計(11=3+6+9-10)	△ 79,032,000	△ 13,653,582	△ 65,378,418	
前期末支払資金残高(12)	80,623,000	80,628,062	△ 5,062	
当期末支払資金残高(11+12)	1,591,000	66,974,480	△ 65,383,480	

事業活動収支計算書

(自)平成24年 4月 1日

(至)平成25年 3月31日

法人名：社会福祉法人 北区社会福祉協議会

会計合算名：法人全体（収益事業含む）

1頁

(単位：円)

科 目	本年度決算	前年度決算	増 減	備 考
事業活動収支の部				
事業活動収支の部（収入）				
会 費 収 入	11,133,000	11,483,500	△ 350,500	
会 費 収 入	11,133,000	11,483,500	△ 350,500	
個 人 会 員 会 費 収 入	7,878,000	8,131,000	△ 253,000	
団 体 会 員 会 費 収 入	735,500	799,500	△ 64,000	
賛 助 会 員 会 費 収 入	2,519,500	2,553,000	△ 33,500	
寄 附 金 収 入	8,381,828	6,447,164	1,934,664	
寄 附 金 収 入	8,381,828	6,447,164	1,934,664	
一 般 寄 付 金 収 入	4,719,698	6,086,558	△ 1,366,860	
指 定 寄 付 金 収 入	3,662,130	360,606	3,301,524	
分 担 金 収 入	90,000	71,560	18,440	
分 担 金 収 入	90,000	71,560	18,440	
分 担 金 収 入	90,000	71,560	18,440	
経 常 経 費 補 助 金 収 入	80,132,116	74,713,296	5,418,820	
北 区 補 助 金 収 入	80,132,116	74,713,296	5,418,820	
高 齢 者 生 活 援 助 事 業 補 助 金 収 入	5,138,673	4,812,258	326,415	
運 営 費 補 助 金 収 入	53,519,153	49,730,586	3,788,567	
権 利 擁 護 セ ン タ ー 事 業 補 助 金 収 入	13,281,728	11,923,962	1,357,766	
あ ん し ん 生 活 創 造 事 業 補 助 金 収 入	8,192,562	8,246,490	△ 53,928	
受 託 金 収 入	82,609,569	82,352,783	256,786	
北 区 受 託 金 収 入	62,583,569	61,784,783	798,786	
岸 町 ふ れ あ い 館 受 託 金 収 入	5,987,520	5,987,520	0	
指 定 管 理 料 収 入	47,501,249	46,717,163	784,086	
福 祉 人 材 確 保 支 援 事 業 受 託 金 収 入	4,594,800	4,580,100	14,700	
受 験 生 チ ャ レ ン ジ 事 業 受 託 金 収 入	4,500,000	4,500,000	0	
東 京 都 社 会 福 祉 協 議 会 受 託 金 収 入	20,026,000	20,568,000	△ 542,000	
生 活 福 祉 資 金 貸 付 事 業 事 務 費 受 託 金 収 入	12,523,000	13,005,000	△ 482,000	
地 域 福 祉 権 利 擁 護 事 業 受 託 金 収 入	7,503,000	7,563,000	△ 60,000	
事 業 収 入	9,192,135	9,019,435	172,700	
参 加 費 収 入	430,400	300,400	130,000	
参 加 費 収 入	430,400	300,400	130,000	
利 用 料 収 入	3,116,400	3,121,550	△ 5,150	
友 愛 ホ ー ム サ ー ビ ス 利 用 料 収 入	2,477,700	2,554,050	△ 76,350	
財 産 保 全 サ ー ビ ス 利 用 料 収 入	37,000	30,000	7,000	
地 域 福 祉 権 利 擁 護 事 業 利 用 料 収 入	601,700	537,500	64,200	
資 料 ・ 図 書 等 頒 布 収 入	79,000	55,200	23,800	
資 料 ・ 図 書 頒 布 収 入	79,000	55,200	23,800	
広 告 料 収 入	60,000	20,000	40,000	
広 告 料 収 入	60,000	20,000	40,000	
手 数 料 収 入	4,097,951	3,736,115	361,836	
手 数 料 収 入	4,097,951	3,736,115	361,836	
利 用 者 負 担 金 収 入	170,880	161,310	9,570	
利 用 者 負 担 金 収 入	170,880	161,310	9,570	
そ の 他 の 事 業 収 入	1,237,504	1,624,860	△ 387,356	

事業活動収支計算書

(自)平成24年 4月 1日

(至)平成25年 3月31日

法人名：社会福祉法人 北区社会福祉協議会

会計合算名：法人全体（収益事業含む）

2頁

(単位：円)

科 目	本年度決算	前年度決算	増 減	備 考
バザー等収益金収入	786,254	1,152,660	△	366,406
使用済切手等換金収入	86,750	54,200		32,550
ハンディキャブ会費収入	92,000	132,000	△	40,000
友愛ホームサービス利用会員会費収入	272,500	286,000	△	13,500
共同募金配分金収入	22,676,180	21,103,175		1,573,005
一般募金配分金収入	1,232,000	1,233,600	△	1,600
一般配分金収入	1,232,000	1,233,600	△	1,600
歳末たすけあい募金配分金収入	21,444,180	19,869,575		1,574,605
歳末たすけあい募金配分金収入	21,444,180	19,869,575		1,574,605
負担金収入	2,761,350	2,537,500		223,850
負担金収入	2,761,350	2,537,500		223,850
高齢者生活援助サービス事業区負担金収入	2,761,350	2,537,500		223,850
歳末募金収入	26,386,816	27,665,011	△	1,278,195
歳末募金収入	26,386,816	27,665,011	△	1,278,195
歳末募金収入	26,386,816	27,665,011	△	1,278,195
利用料収入	1,211,480	1,220,530	△	9,050
利用料収入	931,000	808,660		122,340
利用料収入	931,000	808,660		122,340
利用者負担金収入	280,480	411,870	△	131,390
利用者負担金収入	280,480	411,870	△	131,390
自立支援費等収入	28,479,931	18,218,818		10,261,113
介護給付費収入	27,724,661	17,969,701		9,754,960
特例介護給付費収入	27,724,661	17,969,701		9,754,960
利用者負担金収入	755,270	249,117		506,153
介護給付費負担金収入	755,270	249,117		506,153
補助事業等収入	0	12,720,706	△	12,720,706
補助事業収入	0	12,164,557	△	12,164,557
移動支援事業補助金収入	0	12,164,557	△	12,164,557
利用者負担金収入	0	556,149	△	556,149
移動支援事業負担金収入	0	556,149	△	556,149
雑収入	188,950	1,493,049	△	1,304,099
雑収入	188,950	1,493,049	△	1,304,099
東社協従事者共済会退職金収入	5,100	129,880	△	124,780
雑収入	101,350	1,149,169	△	1,047,819
受入研修費収入	82,500	214,000	△	131,500
国庫補助金等特別積立金取崩額（事業）	64,393	256,272	△	191,879
国庫補助金等特別積立金取崩額（事業）	64,393	256,272	△	191,879
国庫補助金等特別積立金取崩額（事業）	64,393	256,272	△	191,879
事業活動収入計(1)	273,307,748	269,302,799		4,004,949
事業活動収支の部（支出）				
人件費支出	169,841,225	156,064,918		13,776,307
職員俸給	53,042,113	44,736,663		8,305,450
職員俸給	53,042,113	44,736,663		8,305,450
職員諸手当	21,165,060	17,933,215		3,231,845
職員諸手当	21,165,060	17,933,215		3,231,845

事業活動収支計算書

(自)平成24年 4月 1日

(至)平成25年 3月31日

法人名：社会福祉法人 北区社会福祉協議会

会計合算名：法人全体（収益事業含む）

3頁

(単位：円)

科 目	本年度決算	前年度決算	増 減	備 考
非常勤職員給与	77,644,955	76,652,543	992,412	
非常勤職員報酬	32,514,520	33,181,668	△ 667,148	
臨時職員賃金	45,130,435	43,470,875	1,659,560	
法定福利費	17,983,997	16,612,617	1,371,380	
法定福利費	17,983,997	16,612,617	1,371,380	
退職金	5,100	129,880	△ 124,780	
東社協従事者共済会退職給付金	5,100	129,880	△ 124,780	
事務費支出（一般管理支出）	13,357,686	19,119,970	△ 5,762,284	
福利厚生費	965,302	828,990	136,312	
福利厚生費	965,302	828,990	136,312	
旅費交通費（事務費）	1,088,849	1,100,540	△ 11,691	
役職員旅費（事務費）	1,088,849	1,100,540	△ 11,691	
研修費（事務費）	599,890	846,509	△ 246,619	
研修費（事務費）	599,890	846,509	△ 246,619	
消耗品費（事務費）	633,403	843,106	△ 209,703	
消耗品費（事務費）	633,403	843,106	△ 209,703	
器具什器費（事務費）	151,200	52,500	98,700	
器具什器費（事務費）	151,200	52,500	98,700	
印刷製本費（事務費）	781,806	1,342,772	△ 560,966	
印刷製本費（事務費）	781,806	1,342,772	△ 560,966	
光熱水費（事務費）	56,154	181,474	△ 125,320	
光熱水費（事務費）	56,154	181,474	△ 125,320	
燃料費（事務費）	31,878	22,508	9,370	
車輛燃料費（事務費）	31,878	22,508	9,370	
修繕費（事務費）	76,350	55,860	20,490	
修繕費（事務費）	76,350	55,860	20,490	
通信運搬費（事務費）	640,225	1,137,724	△ 497,499	
通信運搬費（事務費）	640,225	1,137,724	△ 497,499	
会議費（事務費）	20,011	59,772	△ 39,761	
会議費（事務費）	20,011	59,772	△ 39,761	
広報費（事務費）	32,000	48,000	△ 16,000	
広告料（事務費）	32,000	48,000	△ 16,000	
業務委託費（事務費）	3,430,655	5,523,338	△ 2,092,683	
委託費（事務費）	2,639,515	5,068,359	△ 2,428,844	
保守料（事務費）	791,140	454,979	336,161	
手数料（事務費）	210,660	143,825	66,835	
手数料（事務費）	210,660	143,825	66,835	
損害保険料（事務費）	843,105	814,800	28,305	
損害保険料（事務費）	843,105	814,800	28,305	
賃借料（事務費）	1,911,198	1,720,368	190,830	
賃借料（事務費）	1,911,198	1,720,368	190,830	
租税公課（事務費）	88,314	1,858,978	△ 1,770,664	
租税公課（事務費）	88,314	1,858,978	△ 1,770,664	
渉外費	65,000	802,338	△ 737,338	
渉外費	65,000	802,338	△ 737,338	

事業活動収支計算書

(自)平成24年 4月 1日

(至)平成25年 3月31日

法人名：社会福祉法人 北区社会福祉協議会

会計合算名：法人全体（収益事業含む）

4頁

(単位：円)

科 目	本年度決算	前年度決算	増 減	備 考
諸 会 費	589,560	660,060	△ 70,500	
諸 会 費	589,560	660,060	△ 70,500	
車 輛 費 (事務費)	73,056	0	73,056	
車 輛 費 (事務費)	73,056	0	73,056	
雑 費 (事務費)	1,069,070	1,076,508	△ 7,438	
会費徴収事務協力費	1,043,350	1,075,200	△ 31,850	
雑 費 (事務費)	25,720	1,308	24,412	
事業費支出 (直接介護支出)	56,747,930	55,690,895	1,057,035	
諸 謝 金	1,848,673	1,500,320	348,353	
諸 謝 金	1,848,673	1,500,320	348,353	
旅 費 交 通 費 (事業費)	5,435,260	5,373,700	61,560	
委員等旅費 (事業費)	279,260	228,000	51,260	
協力会員費用弁償 (事業費)	5,156,000	5,145,700	10,300	
消耗品費/消耗器具備品費 (事業費)	6,574,012	7,075,890	△ 501,878	
消 耗 品 費 (事業費)	6,574,012	7,075,890	△ 501,878	
器具什器費/消耗器具備品費 (事業費)	457,858	415,233	42,625	
器 具 什 器 費 (事業費)	457,858	415,233	42,625	
印 刷 製 本 費 (事業費)	1,462,879	849,424	613,455	
印 刷 製 本 費 (事業費)	1,462,879	849,424	613,455	
光 熱 水 費 (事業費)	1,376,493	1,092,248	284,245	
光 熱 水 費 (事業費)	1,376,493	1,092,248	284,245	
車 輛 費 (事業費)	106,597	199,482	△ 92,885	
車 輛 費 (事業費)	106,597	199,482	△ 92,885	
燃 料 費 (事業費)	556,904	524,564	32,340	
車 輛 燃 料 費 (事業費)	556,904	524,564	32,340	
修 繕 費 (事業費)	175,390	470,853	△ 295,463	
修 繕 費 (事業費)	175,390	470,853	△ 295,463	
通 信 運 搬 費 (事業費)	2,764,089	2,501,937	262,152	
通 信 運 搬 費 (事業費)	2,764,089	2,501,937	262,152	
会 議 費 (事業費)	51,646	10,559	41,087	
会 議 費 (事業費)	51,646	10,559	41,087	
広 報 費 (事業費)	10,961,072	11,476,275	△ 515,203	
広 報 費 (事業費)	10,961,072	11,476,275	△ 515,203	
業 務 委 託 費 (事業費)	14,141,912	13,274,674	867,238	
委 託 費 (事業費)	13,443,378	12,338,389	1,104,989	
保 守 料 (事業費)	698,534	936,285	△ 237,751	
手 数 料 (事業費)	1,219,220	1,255,069	△ 35,849	
手 数 料 (事業費)	1,219,220	1,255,069	△ 35,849	
損 害 保 険 料 (事業費)	967,475	1,148,945	△ 181,470	
損 害 保 険 料 (事業費)	967,475	1,148,945	△ 181,470	
賃 借 料 (事業費)	1,139,036	714,258	424,778	
賃 借 料 (事業費)	1,139,036	714,258	424,778	
租 税 公 課 (事業費)	472,400	1,149,227	△ 676,827	
租 税 公 課 (事業費)	472,400	1,149,227	△ 676,827	
給 食 費	272,134	275,368	△ 3,234	

事業活動収支計算書

(自)平成24年 4月 1日

(至)平成25年 3月31日

法人名：社会福祉法人 北区社会福祉協議会

会計合算名：法人全体（収益事業含む）

5頁

(単位：円)

科 目	本年度決算	前年度決算	増 減	備 考
給 食 費	272,134	275,368	△ 3,234	
本 人 支 給 金	841,150	345,000	496,150	
災 害 見 舞 金 支 給 費	69,000	260,000	△ 191,000	
緊 急 援 護 金 支 給 費	772,150	85,000	687,150	
教 育 指 導 費	6,758	51,915	△ 45,157	
教 育 指 導 費 (事業費)	6,758	51,915	△ 45,157	
援 護 費	4,477,000	4,452,000	25,000	
一人ぐらし高齢者援護費	1,527,000	1,632,000	△ 105,000	
施 設 ・ 団 体 援 護 費	2,950,000	2,820,000	130,000	
雑 費 (事業費)	1,439,972	1,533,954	△ 93,982	
雑 費 (事業費)	1,268,972	1,362,954	△ 93,982	
分 担 金 支 出	6,220	26,695	△ 20,475	
分 担 金 支 出	6,220	26,695	△ 20,475	
分 担 金 支 出	6,220	26,695	△ 20,475	
助 成 金 支 出	6,370,000	7,225,000	△ 855,000	
助 成 金 支 出	6,370,000	7,225,000	△ 855,000	
地域福祉活動助成金支出	2,400,000	2,180,000	220,000	
障がい当事者団体助成金支出	840,000	780,000	60,000	
地域ささえあい活動助成金支出	2,430,000	3,165,000	△ 735,000	
福祉作業所等小規模施設助成金支出	700,000	1,100,000	△ 400,000	
減 価 償 却 費	4,721,035	5,048,039	△ 327,004	
減 価 償 却 費	4,721,035	5,048,039	△ 327,004	
減 価 償 却 費	4,721,035	5,048,039	△ 327,004	
引 当 金 繰 入	5,141,560	5,105,200	36,360	
退 職 給 与 引 当 金 繰 入	4,274,000	4,291,000	△ 17,000	
退 職 給 与 引 当 繰 入	4,274,000	4,291,000	△ 17,000	
東社協共済退職給付金引当金繰入	867,560	814,200	53,360	
東社協共済退職給付金引当金繰入	867,560	814,200	53,360	
事業活動支出計(2)	275,600,392	269,724,897	5,875,495	
事業活動収支差額(3=1-2)	△ 2,292,644	△ 422,098	△ 1,870,546	
事業活動外収支の部				
事業活動外収支の部 (収入)				
受 取 利 息 配 当 金 収 入	272,973	406,998	△ 134,025	
受 取 利 息 配 当 金 収 入	23,896	20,576	3,320	
受 取 利 息 配 当 金 収 入	23,896	20,576	3,320	
特 定 預 金 受 取 利 息 配 当 金 収 入	249,077	386,422	△ 137,345	
基本財産積立金受取利息配当金収入	18,000	21,250	△ 3,250	
福祉事業資金積立金受取利息配当金収入	140,592	234,254	△ 93,662	
退職給与積立金受取利息配当金収入	7,900	7,732	168	
固定資産物品取得積立金受取利息配当金収入	35,227	14,968	20,259	
地域福祉活動推基金受取利息配当金収入	47,358	108,218	△ 60,860	
会 計 単 位 間 繰 入 金 収 入	9,080,659	10,482,526	△ 1,401,867	
一 般 会 計 繰 入 金 収 入	0	0	0	
法人運営事業経理区分繰入金収入	0	0	0	
公益事業特別会計繰入金収入	5,500,000	8,387,073	△ 2,887,073	

事業活動収支計算書

(自)平成24年 4月 1日

(至)平成25年 3月31日

法人名：社会福祉法人 北区社会福祉協議会
 会計合算名：法人全体（収益事業含む）

6頁
 (単位：円)

科 目	本年度決算	前年度決算	増 減	備 考
桐ヶ丘デイホーム経理区分繰入金収入	3,500,000	7,929,220	△ 4,429,220	
生活安定応援事業経理区分繰入金収入	0	457,853	△ 457,853	
収益事業特別会計繰入金収入	3,580,659	2,095,453	1,485,206	
自販機設置事業収益繰入金収入	3,580,659	2,095,453	1,485,206	
経理区分間繰入金収入	6,163,500	26,237,810	△ 20,074,310	
経理区分間繰入金収入	6,163,500	26,237,810	△ 20,074,310	
法人運営事業経理区分繰入金収入	253,500	0	253,500	
地域福祉事業経理区分繰入金収入	0	146,810	△ 146,810	
障害福祉サービス事業経理区分繰入金収入	4,475,000	11,801,000	△ 7,326,000	
桐ヶ丘デイホーム経理区分繰入金収入	1,435,000	4,500,000	△ 3,065,000	
事業活動外収入計(4)	15,517,132	37,127,334	△ 21,610,202	
事業活動外収支の部（支出）				
経理区分間繰入金支出	6,163,500	26,237,810	△ 20,074,310	
経理区分間繰入金支出	6,163,500	26,237,810	△ 20,074,310	
法人運営事業経理区分繰入金支出	975,000	5,646,810	△ 4,671,810	
地域福祉事業経理区分繰入金支出	253,500	9,290,000	△ 9,036,500	
地域活動推進事業経理区分繰入金支出	0	4,000,000	△ 4,000,000	
生福貸付事業事務費経理区分繰入支出	0	0	0	
福祉利用援助事業経理区分繰入支出	3,500,000	2,801,000	699,000	
滝野川東デイホーム経理区分繰入金支出	1,435,000	4,500,000	△ 3,065,000	
事業活動外支出計(5)	15,244,159	36,723,150	△ 21,478,991	
事業活動外収支差額(6=4-5)	272,973	404,184	△ 131,211	
経常収支差額(7=3+6)	△ 2,019,671	△ 17,914	△ 2,001,757	
特別収支の部				
特別収支の部（収入）				
施設整備等補助金収入	0	0	0	
その他の補助金収入	0	0	0	
施設整備補助金収入	0	0	0	
施設整備等寄付金収入	0	0	0	
施設整備等寄付金収入	0	0	0	
施設整備等寄付金収入	0	0	0	
その他の特別収入	0	13,200	△ 13,200	
その他の特別収入	0	13,200	△ 13,200	
その他の特別収入	0	13,200	△ 13,200	
国庫補助金等特別積立金取崩額（特別）	0	0	0	
特別収入計(8)	0	13,200	△ 13,200	
特別収支の部（支出）				
固定資産売却損及び処分損（売却原価）	2	54,700	△ 54,698	
その他の固定資産売却損及び処分損	2	54,700	△ 54,698	
建物附属設備売却損・処分損(売却原価)	1	0	1	
機械及び装置売却損・処分損(売却原価)	0	54,700	△ 54,700	
車輛運搬具売却損・処分損(売却原価)	1	0	1	
国庫補助金等特別積立金積立(繰入)額	0	0	0	
その他の特別損失	0	23,166	△ 23,166	
その他の特別損失	0	23,166	△ 23,166	

事業活動収支計算書

(自)平成24年 4月 1日

(至)平成25年 3月31日

法人名：社会福祉法人 北区社会福祉協議会
 会計合算名：法人全体（収益事業含む）

7頁
 (単位：円)

科 目	本年度決算	前年度決算	増 減	備 考
特別支出計(9)	2	77,866	△	77,864
特別収支差額(10=8-9)	△ 2	△ 64,666		64,664
当期活動収支差額(11=7+10)	△ 2,019,673	△ 82,580	△	1,937,093
繰越活動収支差額の部				
前期繰越活動収支差額(12)	91,136,396	90,949,611		186,785
当期末繰越活動収支差額(13=11+12)	89,116,723	90,867,031	△	1,750,308
基本金取崩額(14)	0	0		0
基本金組入額(15)	0	0		0
その他の積立金取崩額(16)	0	361,531	△	361,531
地域福祉活動推進基金積立金取崩額	0	361,531	△	361,531
地域福祉活動推進基金積立金取崩額	0	361,531	△	361,531
その他の積立金積立額(17)	1,022,358	92,166		930,192
固定資産物品取得積立金積立額	975,000	0		975,000
固定資産物品取得積立金積立額	975,000	0		975,000
地域福祉活動推進基金積立金積立額	47,358	92,166	△	44,808
地域福祉活動推進基金積立金積立額	47,358	92,166	△	44,808
次期繰越活動収支差額(18=13+14-15+16-17)	88,094,365	91,136,396	△	3,042,031