

平成 30 年度

事業計画書  
収支予算書

社会福祉法人  
北区社会福祉協議会



## 目 次

### 事業計画書

基本方針	1
重点的な取り組み	2
事務局体制	3
各事業実施計画	5

### 収支予算書

各事業区分収入支出予算総括表	14
----------------	----

### 資金収支予算書

法人全体資金収支	15
法人運営事業サービス区分	21
地域福祉事業サービス区分	25
在宅福祉事業サービス区分	28
地域福祉・ボランティア活動推進事業サービス区分	31
助成事業サービス区分	33
地域福祉権利擁護事業サービス区分	34
権利擁護センター事業サービス区分	36
視覚障がい者ガイドヘルパー派遣事業サービス区分	38
生活困窮者自立支援事業サービス区分	40

生活福祉資金貸付事務受託事業サービス区分	42
受験生チャレンジ支援貸付事務受託事業サービス区分	44
緊急援護たすけあい資金貸付事業サービス区分	46
歳末たすけあい運動事業サービス区分	47
桐ヶ丘介護予防拠点施設事業サービス区分（注）	48
滝野川東介護予防拠点施設事業サービス区分（注）	51
要介護認定調査事業サービス区分	54
自動販売機設置事業サービス区分	56

（注）平成 30 年度予算（案）におけるサービス区分名の表記変更について  
「桐ヶ丘デイホーム事業サービス区分」ならびに「滝野川東デイホーム事業サービス区分」については、4月からの施設名変更にともない、本予算案より「桐ヶ丘介護予防拠点施設サービス区分」「滝野川東介護予防拠点施設サービス区分」と名称をあらためております。

サービス区分名は、本会経理規定で名称が定められておりますので、正式には平成 30 年度の理事会、評議員会にて規程改正を行う予定ですが、先行して本予算案から新名称を使用することといたします。



## ＜平成 30 年度の基本方針＞

### 協働による地域共生社会実現に向けたコーディネーターとして

我が国は少子高齢化が進み地域での身近な交流や支えあいが失われつつある。こうした中、国は従来の福祉制度では支援できない課題に対し、住民相互の支えあい・助け合いにより解決するための「我が事・丸ごと地域共生社会」の実現に向けた取り組みを進めている。

今こそ、社会福祉協議会が「福祉のまちづくり」で培った様々な経験・人脈を活かし、地域の社会資源をつなぎ、地域福祉の推進において中心的な役割を果たす時である。

今年度は「第 3 次地域福祉活動計画」の 5 年目となり、計画の進捗状況及び評価を踏まえた「第 4 次地域福祉活動計画」の策定に向け、福祉関連各分野の方々や地域の方々とともに作業を進める。改定にあたっては、今年 3 月に策定された北区の地域保健福祉の総合計画である「北区地域保健福祉計画」の理念とともに、地域福祉の推進のための活動・行動計画として車の両輪となるように改定を行う。

北区社会福祉協議会が進める小地域福祉活動の推進による地域づくりにおいて、平成 30 年度は、桐ヶ丘地域でのコミュニティソーシャルワーカーの配置に対して区の補助を得られた。志茂地域では、地域の方々のご協力により地域活動の拠点・地域の居場所を設置することが可能となった。これを契機により一層、地域課題の発見、解決に向けた地域でのしくみづくりに取り組んでいく。また、子どもの貧困を含む貧困、孤立対策では、関係性の貧困に対し、積極的に地域に出向き、問題解決に向けた支援のネットワークづくりに取り組んでいく。さらに、国の動向を注視し、成年後見制度の利用推進や親族後見の支援強化に取り組む。

今年度は、社会福祉協議会「第 3 次地域福祉活動計画」の最終年度にあたるため計画の進捗を踏まえ、行政と連携のもと地域住民や関係機関・団体との協働において、より一層のコーディネート機能を発揮し、地域福祉の推進に努めるものとする。

# 平成30年度 重点的な取り組み

## 重点1 小地域を基盤とした地域福祉活動の推進

- 新たに小地域活動拠点1ヵ所を設置し、地域福祉活動団体による利用や地域住民との連携会議の開催、社協および各種相談機関の出張相談などを行う。
- これまでの神谷・東十条地区に加えて、桐ヶ丘地区にコミュニティソーシャルワーカーを配置し、既存の制度やサービスだけでは対応が困難な地域の福祉課題に対して、その解決のための個別支援を行う。また、地域住民と福祉課題を共有しながら、共に福祉課題を解決・予防していくための地域支援に取り組む。

## 重点2 地域と連携した「子どもの貧困・孤立」への取り組み

- “地域ので子どもを守り育てる北区”をめざし、区内で子どもを支援する活動に携わるさまざまな団体等とともに、子どもの貧困・孤立に係る課題、課題解決に向けた目標を共有し、ともに取り組むネットワークを構築する。
- 連携・協働して子ども支援に取り組むために、情報や知識、人材、財源など、さまざまな資源を共有するための仕組みづくりに取り組む。
- 子どもを支援する活動に携わる団体等を増やし、また、活動に携わる団体が円滑に運営し、充実した活動を展開できるように、広報・啓発、立ち上げ支援、運営支援、活動の支援を行う。

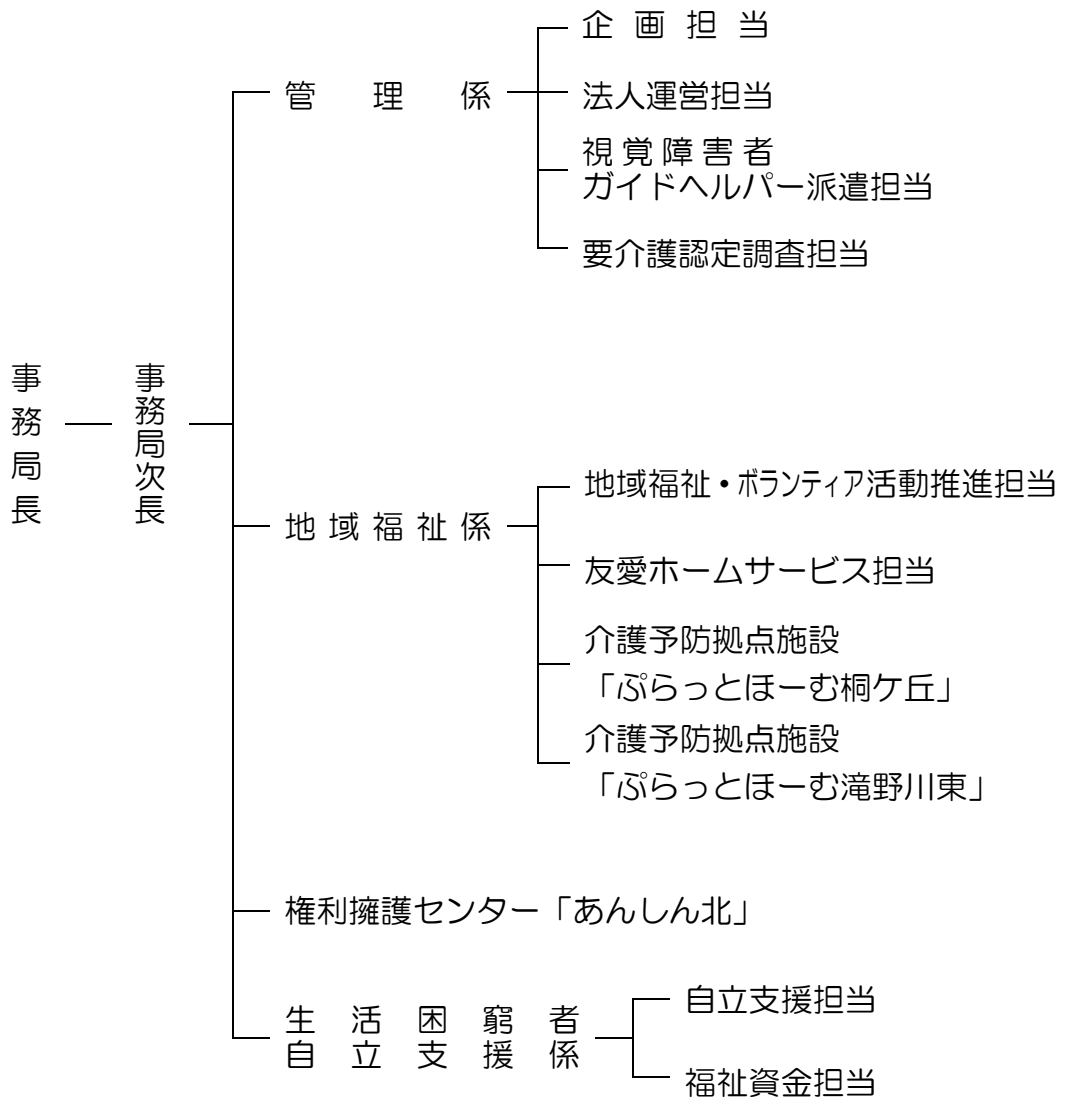
## 重点3 成年後見制度活用推進及び後見人等支援の取り組み

- 成年後見制度利用についての相談支援体制の強化を図るため職員体制を強化する。
- きたふくし等広報媒体による制度のPRを行う。
- 親族後見人など専門職以外の後見人等に対し研修や連絡会開催等を開催し、後見活動の支援を行なう。
- 社会貢献型後見人の受任を促進し、法人として新たに後見監督を受任する。
- 社会貢献型後見人養成から受任の一貫した仕組みづくりに向け区と協議をすすめる。

## 重点4 財源確保の取り組み

- 北社協への寄付の拡大を目指し、遺贈に関するキャンペーンに取り組む。
- 第4次地域福祉活動計画の策定に連動して、北社協の基金や積立金全体の活用に関する計画を再構築し、既存の仕組みでは資金確保が困難な新しい課題や取り組みに対する寄付の受け皿を整備するとともに法人運営の資金獲得を目指す。
- 赤い羽根、歳末たすけあい共同募金運動の事務局を引き続き担うことで、北区における地域福祉活動の重要な財源の確保をめざす。

事務局組織体制



## 各係の事業・業務担当

係名・担当名	担当する事業・業務等
管理係	
企画担当	事業企画、広報、会員会費制度・寄附に関する業務、法人支援・連絡調整、職員研修 など
法人運営担当	理事会・評議員会運営、人事労務管理、財務会計、庶務・事務所環境整備、岸町ふれあい館運営、第三者委員に関すること など
視覚障害者ガイドヘルパー派遣担当	視覚障害者ガイドヘルパー派遣事業 (障害者総合支援法に基づく事業/北区基準該当事業所)
要介護認定調査担当	介護保険要介護認定調査事業 (指定市町村事務受託法人)
地域福祉係	
地域福祉・ボランティア活動推進担当	小地域福祉活動の展開・推進、地域ささえあい活動など地域福祉ボランティア活動の推進、モデル地区でのコミュニティソーシャルワーク活動、ハンディキャブ運行事業、車いす貸出事業、紙おむつ支給事業、災害見舞金支給事業など各種地域福祉事業
友愛ホームサービス	友愛ホームサービス事業の運営、地域包括ケアシステムに係ること及び関連事業サービス等の開発など
ぷらっとほーむ桐ヶ丘	介護予防拠点の運営(指定管理者)
ぷらっとほーむ滝野川東	介護予防拠点の運営(指定管理者)
権利擁護センター「あんしん北」	
福祉サービス利用援助事業、権利擁護に関する総合相談、苦情受付窓口、成年後見制度に係る総合相談、成年後見制度の推進	
生活困窮者自立支援係	
自立支援担当	生活困窮者の自立相談支援事業、家計相談支援事業、子どもの貧困・孤立対策
福祉資金担当	生活福祉資金貸付事業、受験生チャレンジ支援貸付、たすけあい資金貸付事業、緊急援護金貸付・支給事業

# 各事業実施計画

事業区分：社会福祉事業

拠点区分：地域福祉推進事業

## 1. 法人運営事業

### (1) 組織運営事業

#### ①法人運営の強化

- ・社会福祉法および定款の定めにより理事会、評議員会を開催し、役員、評議員による協議と意思決定に基づく法人運営を行う。
- ・各種規定等を社会情勢にあわせて見直しを行う。
- ・遺贈などあたらしい寄付のしくみを検討し、北社協の運営や地域福祉の推進をささえる財源を醸成する

#### ②事務局運営の強化

- ・事務局組織の円滑な運営を目指す。
- ・組織内の情報共有のための環境整備、各種業務システム等の整備を行う。
- ・職員の研修計画を策定し、職員の総合的な能力の向上を図る。
- ・城北4区（荒川、・台東、文京、北）の社協と連携し、情報交換、職員研修等を行うことで、広域での社協活動について研究する。

### (2) 調査・研究・企画・広報事業

- ・第3次北区地域福祉活動計画の最終年を迎えるにあたり、進捗状況の評価を実施し次期計画策定につなげる。
- ・社会経済状況の変化などによってあらたな社会課題が提起される中、住民が主体となって住みよい地域づくりをすすめるための活動計画として、平成31年度からの5カ年計画である第4次地域福祉活動計画の策定を行う。
- ・「きたふくし」を年6回発行し、社会福祉の理解促進等を図る。
- ・ホームページやFacebookを活用し、地域の福祉活動団体等の紹介、福祉制度に関する情報の提供など、内容の充実を図る。
- ・ふるさと北区区民まつりや障害者作品展などに参加し、社協のPRに努める。
- ・町会自治会やPTA、地域サークルなど地域の会合に出向き、社協の事業説明や福祉情報の提供など、出前講座を積極展開する。

### (3) 連絡調整事業

- ・「社会福祉法人部会」への区内社会福祉法人のさらなる参加を呼びかけ、地域公益活動の実践について研究し、取り組みや情報を共有し、実践につなげる。
- ・町会自治会や民生委員・児童委員などの地域住民、地域でささえあい活動に取り組む地域住民、福祉事業や医療・保健などの関連事業に携わる法人や団体が、互いに知り合い、ともに活動に取り組めるように交流を深める場として、「福祉のまちづくり交流会（賀詞交歓会）」を実施する。
- ・区内の福祉人材の確保として福祉のしごと総合フェアを開催（年3回）する。
- ・人材定着支援として福祉事業所職員向け研修を実施する。

### (4) 災害対応に関する事業

- ・東京都北区、東京都北区市民活動推進機構との三者協定に基づき、大規模災害発

生時に災害ボランティアセンターの設置運営を行うための検討をすすめる。

- ・平成 26 年度に「災害時等における相互協力に関する協定」を締結したいわき市社会福祉協議会（福島県）、前橋市社会福祉協議会（群馬県）と、災害時の円滑な相互協力体制を確保するために、平常時からの相互協力を進める。

- ・城北 4 区の社協等で締結した災害時相互支援協定に基づき、日常的な情報交換、職員の合同研修、災害対応関係者等とのネットワークづくりなどに取り組む。

- ・大規模災害等が発生した際に、災害ボランティアセンターの運営、緊急貸付などの支援活動として職員を積極的に派遣するための体制整備を行う。

#### (5) 岸町ふれあい館の管理運営（北区より受託）

平成 19 年 3 月より北区から管理業務を受託した岸町ふれあい館について、適正かつ円滑な運営を図る。

## 2. 地域福祉事業

#### (1) 小地域を基盤とした地域福祉活動の展開

東十条・神谷地区（平成 27 年度～）及び桐ヶ丘地区（平成 30 年度～）において、専任のコミュニティソーシャルワーカーを配置し、地域の個別課題の解決のための支援とともに、住民主体の小地域福祉活動の展開にむけて住民懇談会や学習会などを通じて地域住民と福祉課題を共有しながら、福祉課題を解決・予防していく地域支援に取り組む。

#### (2) 地域福祉活動推進体制の強化

地域の「孤立予防」「見守り機能」を強化目的に、子どもの貧困、老い支度、災害など多くの住民が課題意識を共有できるテーマを中心とした地域福祉懇談会を開催する。

#### (3) 民生委員児童委員協議会、町会自治会との連携強化による地域課題の把握

出前講座等のプログラムを活用し、町会自治会の会合へ出向く機会を積極的につくり、地域課題の把握に努める。

#### (4) 地域福祉活動拠点の独自設置

地域の中で、様々な人が気軽に立ち寄れる地域福祉活動の拠点を独自に設置し、地域福祉活動の推進や孤立の防止等をはかる。

①サロン縁じょい田端駅通り商店街 月・水・金曜日（田端駅前通り商店街事務所）

②志茂地区新拠点（名称未定） 商店街の店舗兼住宅物件を借り上げ予定

#### (5) 孤立しがちな人を地域住民とともに支えるプログラムの実施

「おべんとご一緒サービス」の推進

これまでの成果を検証し、運営体制及び内容を見直すと共に、地域団体・関係機関との連携を強化した新たなしくみ作りについても検討する。

#### (6) 生活支援コーディネーター業務（北区より受託）

北区全域を対象とする第 1 層の生活支援コーディネーターとして、行政担当者、各地域包括支援センターに配置されている第 2 層の生活支援コーディネーターと共に、高齢者の生活支援・介護予防の基盤整備を推進していくことを目的とし、地域において、生活支援等サービスの提供体制の構築に向けたコーディネート業務を行う。

### (7) 地域福祉を担う人材を育てる福祉教育プログラムの実施

- ・区内小中学校の児童・生徒や地域住民に向けて、当事者や福祉施設、関係団体等と連携、協力し、福祉教育プログラムを実施する。
- ・これまでプログラムに関わった講師など、福祉教育に関わる個人、団体等と連携し、より良い福祉教育プログラムの提供を目的とした意見交換、情報交換を行い、福祉教育プログラムを広げるネットワークの形成を図る。

### (8) ひとり親家庭の交流事業の実施（子ども支援担当）

- ・ひとり親家庭の孤立を防ぎ、ともに支えあえるネットワークづくりを目的として、親子で参加できるレクリエーション事業等を企画・実施する。
- ・ひとり親家庭の親子を対象とした親子交流プログラムを実施する。

## 3. 在宅福祉事業

### (1) 友愛ホームサービス事業

- ・おおむね65歳以上の高齢者、心身に障がいのある方、難病、病弱、怪我などのため援助を必要とする方、ひとり親家庭などを対象に、区民であるサポートスタッフが家事援助などのサービス提供を行う、住民同士のささえあいを基礎とした在宅有償サービスを実施する。
- ・サービスの担い手であるサポートスタッフの養成を行う

### (2) ちょこっとささえ愛サービス

おおむね65歳以上の高齢者、心身に障がいのある方、難病、病弱、怪我などのため援助を必要とする方などを対象に、区民である「ちょこっとスタッフ」が専門的でなく、緊急性のない、単発的なちょっとした困りごとに対する支援をするサービスを実施する。

### (3) ハンディキャブ運行事業

車イス利用者、または移動に寝台等が必要な方に電動リフト付ワゴン車、スロープ付ワゴン車、スロープ付軽自動車各1台（計3台）の貸出を行う。

### (4) 車イス貸出事業

区内在住で、けがや病気、介護保険等利用申請中の方など一時的に車イスを必要とする方に無料で車イスの貸し出しを行う。

### (6) 紙おむつ支給事業

介護保険の要介護度認定が要支援1から要介護3までの方（要介護3の方は、申請時74歳以下であること）② 65歳以上で、常時おむつを必要とする方に、歳末たすけあい募金を財源に、3カ月間おむつを支給する。

### (7) 財産保全サービス

おおむね65歳以上の高齢者、知的及び精神障がい者で、独居または対象者のみの世帯の方を対象に、通帳、証書等重要書類の預かりを行う。

## 4. 地域福祉・ボランティア活動推進事業

**(1) 地域ささえあい活動団体に対する支援**

- ・活動立上げ、運営に関する相談支援
- ・広報支援
- ・情報提供、研修機会提供、地域包括支援センターとの連携

**(2) 地域ささえあい活動団体同士の交流、活動発表の機会創出**

- ・北区内外のささえあい活動関係者との交流会の開催
- ・ささえあいフェスタの開催

**(3) 地域ささえあい活動の周知および情報収集・提供**

- ・ささえあい活動ガイドの発行
- ・ささえあい新聞の発行
- ・活動現場訪問、取材活動の強化

**(4) 地域福祉ボランティアの発掘・育成及び支援**

地域福祉の担い手となる人材の発掘・育成や活動定着の促進など福祉活動を支えるボランティア関連事業を実施する。

**(5) 災害ボランティア活動等に対する取り組み**

- ・災害ボランティアセンターの広報、啓発をイベントやSNSなどで実施する
- ・東京都北区、東京都北区市民活動推進機構との三者協定に基づき、大規模災害発生時に災害ボランティアセンターの設置運営を行うための検討をすすめる。
- ・災害ボランティアコーディネーター研修への職員の参加を推進する。

**(6) おちゃのこ祭祭 2018の開催**

福祉のまちづくりのためのネットワークづくりを目指して、おちゃのこ祭祭を開催する。

開催日：平成 30 年 6 月 9 日（土）、10 日（日）

## 5. 助成事業

「歳末たすけあい・地域福祉募金助成事業」を通して、地域で活動する団体を支援し、地域福祉の推進を図る。助成の区分は以下の通り。

- ① 地域ささえあい活動団体助成（会場費、講師料、広報費、物品購入費）
- ② 障がい当事者団体助成
- ③ 団体立ち上げ助成
- ④ 夢ひろげ助成

## 6. 地域福祉権利擁護事業

**(1) 福祉サービス利用援助事業**

判断能力が不十分な高齢者、知的及び精神障がい者等を対象に、以下のサービスを、専門員による相談援助、生活支援員による定期支援により提供する。

- ① 福祉サービスの情報提供、助言
- ② 福祉サービスの利用手続の援助
- ③ 福祉サービスの利用料の支払いの援助
- ④ 福祉サービスの苦情申し立ての援助
- ⑤ 公共料金、家賃支払い手続き等の日常金銭管理の援助



⑥ 権利書、証券、預金通帳等の書類預かりサービス

## 7. 権利擁護センター事業

### (1) 総合相談事業

- ・弁護士による専門相談、職員による一般相談、及び苦情相談を実施する
- ・専門相談の利用促進のため出張相談等を促進する

### (2) 成年後見制度利用支援事業

- ・制度説明及び一般相談、関係機関・団体の紹介などを実施する
- ・弁護士による専門相談を実施する
- ・成年後見申し立て手続きに関する相談援助を実施する
- ・区民又はその関係者に対する成年後見制度の広報・普及活動を図る

### (3) 苦情対応機関の設置

- ・福祉サービス利用に関する苦情に対し、調査・報告を行い、希望により福祉サービス苦情調整委員が対応する
- ・苦情対応制度の利用促進のため、講演会や説明会等により普及、啓発を図る
- ・福祉事業所における苦情対応支援のための研修会等を開催する

### (4) 講演会の開催および広報・PR

「あんしん北」事業に関するパンフレットを作成し、事業の周知を図るほか、成年後見制度等の諸制度や事業について、講演会や出張説明会の開催等により普及・啓発を図る

### (5) 成年後見活用あんしん生活創造事業

成年後見制度の利用を促進するための東京都の事業「成年後見活用あんしん生活創造事業」の推進機関として事業を実施する

#### ① 運営委員会の設置

弁護士等の専門職や民生委員等で構成する「成年後見制度推進運営委員会」を設置し、成年後見制度に関する事業の運営方針等について指導、助言を受け、適切な事業運営を図る

#### ② 後見人サポート

- ・親族後見人等を支援するため、弁護士等による専門相談を実施する
- ・後見人等の業務に関する知識の習得等を目的にした研修会を開催する

#### ③ 地域ネットワークの活用

成年後見制度の円滑運営を図るため、関係機関との連絡会を開催し連携強化を図る

#### ④ 社会貢献型後見人の育成

東京都の事業である後見人等養成研修修了者を「後見活動メンバー」として登録し、フォローアップ研修等によりスキルアップを図る

#### ⑤ 社会貢献型後見人受任にむけたモデルケース検討・実施及び北社協による後見監督の実施

- ・区内特別養護老人ホーム等に対する成年後見利用状況等に関する調査の実施
- ・モデルケースでの登録者の社会貢献型後見人受任の推進
- ・モデルケースでの北社協の後見監督受任の推進

- ・社会貢献型後見人養成講習実施に向けて区と協議、検討

## 8. 視覚障がい者ガイドヘルパー派遣事業

(障害者総合支援法に基づく障がい者福祉サービス)

- ・北区から介護給付及び同行援護の支給量決定を受け、北社協と契約をした視覚障がい者を対象に、ガイドヘルパーの派遣を行う。
- ・ガイドヘルパーに対する研修を実施する。

## 9. 生活困窮者自立支援事業（北区からの受託事業）

生活困窮者自立支援法に基づき、生活困窮者を対象に、自立相談支援、家計相談支援、子どもの学習支援及び住居確保給付金の相談・受付を行う。

地域関係諸団体・機関や関連事業を行う NPO、区内に事業所を有する社会福祉法人等との連携、新たな社会資源の開発に取り組むことで、きめ細やかな支援を実施する。

### (1) 子どもの貧困・孤立対策事業の展開

#### ① 学習支援団体の立ち上げ支援（北区受託事業）

生活困窮者自立支援事業の任意事業である子どもの学習支援事業として、地域住民、学生ボランティア、教員OB等に働きかけ子どもたちの居場所を兼ねた学習支援教室の立ち上げを支援するとともに、各教室を運営する団体に対し、活動及び運営の支援を行う。

#### ② 子ども支援ネットワークの構築

- ・“地域の力で子どもを守り育てる北区”をめざし、区内で子どもを支援する活動に携わるさまざまな団体等とともに、子どもの貧困・孤立に係る課題、課題解決に向けた目標を共有し、ともに取り組むネットワークを構築する。
- ・連携・協働して子ども支援に取り組むために、情報や知識、人材、財源など、さまざまな資源を共有するための仕組みづくりに取り組む。
- ・活動に対する支援の輪が広がるように、地域への働きかけを行う。

#### ③ 学習支援団体、子ども食堂等子ども支援団体に対する活動支援

- ・子どもを支援する活動に携わる団体等を増やし、また、活動に携わる団体が円滑に運営し、充実した活動を展開できるように、広報・啓発、立ち上げ支援、運営支援、活動の支援を行う。
- ・活動・運営支援の一環として、合同研修会や情報交換会などを実施する。

### (2) ひとり親家庭の交流事業の実施（再掲）

- ・ひとり親家庭の孤立を防ぎ、ともに支えあえるネットワークづくりを目的として、親子で参加できるレクリエーション事業等を企画・実施する。
- ・ひとり親家庭の親子を対象とした親子交流プログラムを実施する。

## 10. 生活福祉資金貸付事務受託事業（東京都社会福祉協議会からの受託事業）

- 低所得世帯等を対象に、経済的自立、生活の安定を目的に資金の貸付の相談・受付を行う。
- 教育支援資金の貸付相談において、受験生チャレンジ支援貸付に関する相談と一体的に相談を受けることにより、子どもの進学と学費、奨学金等についての包括的な相談援助を行う。

## 11. 受験生チャレンジ支援貸付事務受託事業（北区からの受託事業）

- 低所得世帯の子どもの進学を支援するため、学習塾等の受講費用や大学等の受験費用の貸付の相談・受付を行う。
- 教育支援資金貸付に関する相談と一体的に相談を受けることにより、子どもの進学と学費、奨学金等についての包括的な相談援助を行う。

## 12. 緊急援護金貸付・給付事業、たすけあい資金貸付事業

### （1）緊急援護金貸付・給付事業

北区生活福祉課と連携し、生活保護者やその他の生活困窮者に対する緊急・一時的な生活費の貸付、住所不定者に対する交通費の貸付・給付を行う。

### （2）たすけあい資金貸付事業

低所得者等を対象に生活の安定と自立向上を目的に資金の貸付を行う。

### （3）貸付事業の見直しについて

上記（1）、（2）の貸付事業について、これまでの貸付・償還状況、相談内容の分析を行い、より、相談者の状況にあった貸付制度とするための見直しを行う。

事業区分：社会福祉事業

拠点区分：歳末たすけあい運動事業

### 1. 歳末たすけあい運動事業

北区町会自治会連合会、北区赤十字奉仕団、北区民生委員児童委員協議会と連携し、北区の協力を得て実施する。

- 共同募金の理解促進のため街頭募金を実施する
- 募金の配分を受ける団体の活動内容が、募金実施協力団体や寄付者に伝わるよう、広報の充実を図る

### ＜参考＞赤い羽根共同募金

東京都共同募金会北地区協力が実施する赤い羽根共同募金の事務局を担い、募金事務及び配分推せん委員会の運営等を行う。

- ・募金の配分を受ける団体の活動内容が、募金実施協力団体や寄付者に伝わるよう、広報の充実を図る。

**事業区分：公益事業**

**拠点区分：介護保険事業**

### 1. 介護予防拠点ぶらっとほーむ桐ヶ丘事業

### 2. 介護予防拠点ぶらっとほーむ滝野川東事業（北区から受託、指定管理者）

#### （1）介護予防の普及啓発に関する事業

介護予防教室（運動、栄養、口腔機能向上、認知症予防、膝腰痛予防など）の体験教室や講座等を実施する。

#### （2）地域活動の支援に関する事業

自主グループ活動の支援や介護支援者・介護予防リーダーなどの研修を実施する。

#### （3）生活支援サービスの担い手の育成等に関する事業

介護予防リーダー養成講座、生活支援サービスの担い手発掘講座等を実施する。

#### （4）介護予防の情報提供及び交流の場に関する事業

支援者・区民へ情報発信、サロン等を実施する。

#### （5）通所により介護予防及び地域における自立支援に関するサービスを提供する事業

（一般介護予防通所型サービス事業）

主に介護予防・生活支援サービス事業の事業対象者に対し、介護予防を目的として通所形態による集団的なプログラムによることを基本とし、地域包括支援センターにより対象者ごとに作成される介護予防プラン（わたしの目標管理シート）に基づき実施する（週1回）。

### 3. 要介護認定調査事業（北区からの受託事業）

北区からの委託を受け、介護保険要介護認定調査を行う。

**事業区分：収益事業**

**拠点区分：自動販売機設置事業**

### 1. 自動販売機設置事業

#### （1）公共施設における自販機設置・管理

- ①北区役所第2庁舎横設置の自動証明写真機
- ②荒川治水資料館設置の自動飲料販売機

## (2) 企業等の協力により設置された自販機による寄付等

平成 29 年より、越野建設株式会社様の協力により、工事現場に設置された自動飲料販売機の売上げの一部をご寄付いただく取り組みが始まった。このような、自動販売機の設置による寄付などについて、企業等に PR を行う。

# 平成30年度 各事業区分収入支出予算総括表

(単位:千円)

事業区分／拠点区分／サービス区分	事業活動による収支			施設整備等による収支			その他の活動による収支			予備費 ⑩	当期資金収支差額 ⑪= ③+⑥+⑨-⑩	前期末支払 資金残高 ⑫	当期末支払 資金残高 ⑬=⑪+⑫
	収入 ①	支出 ②	収支差額 ③	収入 ④	支出 ⑤	収支差額 ⑥	収入 ⑦	支出 ⑧	収支差額 ⑨				
総計	414,607	471,576	△ 56,969	0	4,627	△ 4,627	87,232	72,363	14,869	250	△ 46,977	60,000	13,023
社会福祉事業区分	258,598	325,130	△ 66,532	0	4,627	△ 4,627	87,232	62,800	24,432	250	△ 46,977	60,000	13,023
地域福祉推進事業拠点区分	255,798	322,177	△ 66,379	0	4,627	△ 4,627	87,079	62,800	24,279	250	△ 46,977	60,000	13,023
法人運営事業サービス区分	66,625	89,764	△ 23,139	0	2,300	△ 2,300	35,791	57,079	△ 21,288	250	△ 46,977	60,000	13,023
地域福祉事業サービス区分	37,243	46,280	△ 9,037	0	2,028	△ 2,028	12,489	1,424	11,065	0	0	0	0
在宅福祉事業サービス区分	27,524	36,317	△ 8,793	0	0	0	9,046	253	8,793	0	0	0	0
地域福祉ボランティア活動推進事業サービス区分	2,994	8,103	△ 5,109	0	0	0	5,109	0	5,109	0	0	0	0
助成事業サービス区分	6,250	6,250	0	0	0	0	0	0	0	0	0	0	0
地域福祉権利擁護事業サービス区分	6,341	12,638	△ 6,297	0	0	0	6,490	193	6,297	0	0	0	0
権利擁護センター事業サービス区分	27,211	30,689	△ 3,478	0	0	0	4,669	1,191	3,478	0	0	0	0
視覚障がい者ガイドヘルパー派遣事業サービス区分	24,000	23,881	119	0	0	0	0	119	△ 119	0	0	0	0
生活困窮者自立支援事業サービス区分	39,698	49,352	△ 9,654	0	0	0	11,638	1,984	9,654	0	0	0	0
生活福祉資金貸付事業事務受託事業サービス区分	10,412	9,870	542	0	299	△ 299	46	289	△ 243	0	0	0	0
受験生チャレンジ支援貸付事務受託事業サービス区分	7,500	9,033	△ 1,533	0	0	0	1,801	268	1,533	0	0	0	0
緊急援護たすけあい資金貸付事業サービス区分	0	0	0	0	0	0	0	0	0	0	0	0	0
歳末たすけあい運動事業拠点区分	2,800	2,953	△ 153	0	0	0	153	0	153	0	0	0	0
公益事業区分	155,509	146,356	9,153	0	0	0	0	9,153	△ 9,153	0	0	0	0
介護保険事業拠点区分	155,509	146,356	9,153	0	0	0	0	9,153	△ 9,153	0	0	0	0
桐ヶ丘介護予防拠点施設事業サービス区分	36,225	32,617	3,608	0	0	0	0	3,608	△ 3,608	0	0	0	0
滝野川東介護予防拠点施設事業サービス区分	27,476	24,664	2,812	0	0	0	0	2,812	△ 2,812	0	0	0	0
要介護認定調査事業サービス区分	91,808	89,075	2,733	0	0	0	0	2,733	△ 2,733	0	0	0	0
収益事業区分	500	90	410	0	0	0	0	410	△ 410	0	0	0	0
自動販売機設置事業拠点区分	500	90	410	0	0	0	0	410	△ 410	0	0	0	0

平成30年度資金収支予算（法人全体）

平成30年 4月 1日

（単位：千円）

勘定科目		前年度予算額	当初予算額	増減
事	会費収入	8,500	8,500	0
	個人会員会費収入	5,750	5,750	0
	民生委員扱い個人会員会費収入	5,500	5,500	0
	事務局扱い個人会員会費収入	250	250	0
	団体会員会費収入	1,000	1,000	0
	民生委員扱い団体会員会費収入	350	350	0
	事務局扱い団体会員会費収入	650	650	0
	賛助会員会費収入	1,750	1,750	0
	民生委員扱い賛助会員会費収入	1,700	1,700	0
	事務局扱い賛助会員会費収入	50	50	0
	分担金収入	20	20	0
	分担金収入	20	20	0
	社協間分担金収入	15	15	0
	その他分担金収入	5	5	0
	寄附金収入	3,720	5,017	1,297
	経常経費寄附金収入	3,720	5,017	1,297
	一般寄附金収入	3,500	5,000	1,500
	指定事業寄附金収入	209	10	△199
	寄付物品収入	11	7	△4
	経常経費補助金収入	115,598	133,262	17,664
	北区補助金収入	90,683	108,207	17,524
	組織運営費補助金収入	47,332	53,464	6,132
	友愛ホームサービス事業補助金収入	4,993	4,945	△48
	高齢者生活援助サービス運営補助金収入	5,239	5,240	1
	高齢者生活援助利用料助成区負担金収入	4,217	4,519	302
	ハンディキャップ運行事業補助金収入	1,006	918	△88
	地域拠点・CSW配置補助収入	5,600	12,000	6,400
	権利擁護センター事業補助金収入	13,028	13,028	0
	あんしん生活創造事業補助金収入	9,268	14,093	4,825
	共同募金配分金収入	24,915	25,055	140
	歳末たすけあい募金配分金	24,915	25,055	140
	受託金収入	76,781	79,955	3,174
北区受託金収入	60,398	63,572	3,174	
福祉人材確保支援事業受託金収入	3,739	3,739	0	
岸町ふれあい館受託金収入	6,636	6,636	0	
受験生チャレンジ支援受託金収入	5,500	7,500	2,000	
生活困窮者自立支援事業受託金収入	38,523	39,697	1,174	
生活支援コーディネーター受託金収益	0	6,000	6,000	
その他受託金収入	6,000	0	△6,000	
東京都社会福祉協議会受託金収入	16,383	16,383	0	
生活福祉資金貸付事業受託金収入	10,412	10,412	0	
地域福祉権利擁護事業受託金収入	5,971	5,971	0	
貸付事業収入	1,200	0	△1,200	
償還金収入	1,200	0	△1,200	
緊急援護たすけあい資金貸付償還金収入	1,200	0	△1,200	
事業収入	7,702	8,026	324	
参加費収入	505	673	168	
参加費収入	505	673	168	
利用料収入	6,129	6,185	56	
収				

平成30年度資金収支予算（法人全体）

平成30年 4月 1日

（単位：千円）

勘定科目		前年度予算額	当初予算額	増減	
業	友愛ホームサービス利用会費収入	249	249	0	
	友愛ホームサービス利用料収入	5,396	5,452	56	
	ハンディキャップ運行事業利用会費収入	100	100	0	
	地域福祉権利擁護事業利用料収入	360	360	0	
	財産保全サービス事業利用料収入	24	24	0	
	資料・図書頒布収入	80	80	0	
	資料・図書頒布収入	80	80	0	
	広告料収入	120	220	100	
	広告料収入	120	220	100	
	手数料収入	620	620	0	
	ボランティア保険手数料収入	120	120	0	
	自動販売機設置手数料収入	500	500	0	
	バザー等収益金収入	248	248	0	
	バザー等収益金収入	248	248	0	
	負担金収入	196	196	0	
	負担金収入	196	196	0	
	ハンディキャップ運行事業利用者負担金収入	186	186	0	
	地域福祉権利擁護事業利用者負担金収入	10	10	0	
	活	介護保険事業収入	147,214	155,339	8,125
その他の事業収入		147,214	155,339	8,125	
高齢者ケアホーム受託事業指定管理料収入		46,790	61,477	14,687	
高齢者ケアホーム事業利用料収入		628	1,455	827	
高齢者ケアホーム事業利用者負担金収入		213	600	387	
要介護認定調査事業北区受託金収入		99,486	91,710	△7,776	
要介護認定調査事業他市区町村受託収入		97	97	0	
障害福祉サービス等事業収入		24,000	24,000	0	
自立支援給付費収入		23,400	23,400	0	
特例介護給付費収入		23,400	23,400	0	
利用者負担金収入		600	600	0	
利用者負担金収入		600	600	0	
受取利息配当金収入		52	52	0	
受取利息配当金収入		52	52	0	
受取利息配当金収入		52	52	0	
その他の収入		190	240	50	
受入研修費収入		190	240	50	
社会福祉士実習受入研修費収入		180	180	0	
職員講師派遣等収入		10	60	50	
事業活動収入計(1)		385,173	414,607	29,434	
動		人件費支出	307,416	343,358	35,942
		職員給料支出	90,749	124,203	33,454
		常勤職員基本給支出	74,742	93,002	18,260
		常勤職員諸手当支出	16,007	31,201	15,194
		職員賞与支出	21,798	32,463	10,665
		職員賞与支給	21,798	32,463	10,665
		非常勤職員給与支出	159,680	146,952	△12,728
	非常勤職員等給与支出	105,477	88,960	△16,517	
	臨時職員賃金支出	54,203	57,992	3,789	
	退職給付支出	0	420	420	
	退職共済掛け金支出	0	420	420	



平成30年度資金収支予算（法人全体）

平成30年 4月 1日

(単位：千円)

勘定科目		前年度予算額	当初予算額	増減	
に	法定福利費支出	35,189	39,320	4,131	
	社会保険料支出	32,431	36,377	3,946	
	労働保険料支出	2,758	2,943	185	
	事業費支出	44,841	53,399	8,558	
	諸謝金支出	12,225	12,256	31	
	諸謝金支出	12,225	12,256	31	
	旅費交通費支出	353	782	429	
	委員等旅費支出	353	782	429	
	消耗器具備品費支出	6,757	13,146	6,389	
	器具備品費支出	162	6,716	6,554	
	消耗品費支出	6,595	6,430	△165	
	印刷製本費支出	1,272	1,525	253	
	印刷物外注費支出	824	1,097	273	
	所内印刷費支出	448	428	△20	
	水道光熱水費支出	1,260	1,494	234	
	水道光熱水費支出(事業費)	1,260	1,494	234	
	車輛費支出	1,601	911	△690	
	よ	車輛点検・修繕費支出	1,001	741	△260
		車輛燃料費支出	600	170	△430
		修繕費支出	60	138	78
修繕費支出		60	138	78	
通信運搬費支出		770	965	195	
通信運搬費支出		770	965	195	
会議費支出		1,075	1,181	106	
会議費支出		1,075	1,181	106	
広報費支出		11,391	12,858	1,467	
広報費支出		11,391	12,858	1,467	
支	業務委託費支出	1,697	1,847	150	
	委託費支出	1,697	1,847	150	
	手数料支出	2,054	1,677	△377	
	手数料支出	2,054	1,677	△377	
	保険料支出	335	353	18	
	損害保険料支出	335	353	18	
	賃借料支出	2,051	1,875	△176	
	賃借料支出	2,051	1,875	△176	
	援護費支出	368	318	△50	
	災害見舞金支給支出	220	220	0	
緊急援護乗車券支給支出	98	48	△50		
歳末緊急援護費支出	50	50	0		
給食費支出	928	1,401	473		
給食費支出	928	1,401	473		
教育指導費支出	644	672	28		
介護予防プログラム費支出	644	672	28		
事務費支出	68,929	68,467	△462		
福利厚生費支出	2,665	2,823	158		
福利厚生費支出	2,461	2,605	144		
労災上乗せ保険料支出	204	218	14		
旅費交通費支出	2,262	2,236	△26		
収	役職員旅費支出	2,262	2,236	△26	

平成30年度資金収支予算（法人全体）

平成30年 4月 1日

（単位：千円）

勘定科目		前年度予算額	当初予算額	増減	
支	出	研修研究費支出	2,089	2,412	323
		研修費支出	1,581	1,733	152
		研修旅費支出	508	679	171
		事務消耗品支出	4,223	5,604	1,381
		器具什器費支出	230	1,573	1,343
		消耗品費支出	3,993	4,031	38
		印刷製本費支出	1,001	1,988	987
		印刷物外注費支出	400	1,400	1,000
		所内印刷費支出	601	588	△13
		水道光熱水費支出	1,105	1,395	290
		水道光熱水費支出	1,105	1,395	290
		修繕費支出	1,314	1,224	△90
		修繕費支出	1,314	1,224	△90
		通信運搬費支出	5,503	6,000	497
		通信運搬費支出	5,503	6,000	497
		会議費支出	62	26	△36
		会議費支出	62	26	△36
		広報費支出	3,910	5,160	1,250
		広報費支出	3,910	5,160	1,250
		業務委託費支出	14,892	8,658	△6,234
		業務委託費支出	14,892	8,658	△6,234
		手数料支出	1,585	1,736	151
		手数料支出	1,585	1,736	151
		保険料支出	2,167	2,097	△70
		保険料支出	2,167	2,097	△70
		賃借料支出	6,543	6,201	△342
		賃借料支出	6,543	6,201	△342
		租税公課支出	13,379	13,226	△153
		租税公課支出	13,379	13,226	△153
		保守料支出	3,294	4,751	1,457
		保守料支出	3,294	4,751	1,457
		渉外費支出	721	716	△5
		渉外費支出	721	716	△5
		諸会費支出	436	436	0
諸会費支出	436	436	0		
雑支出	1,778	1,778	0		
雑支出	1,778	1,778	0		
貸付事業支出	1,200	0	△1,200		
貸付金支出	1,200	0	△1,200		
緊急援護たすけあい資金貸付支出	1,200	0	△1,200		
分担金支出	33	52	19		
分担金支出	33	52	19		
社協間分担金支出	22	41	19		
その他分担金支出	11	11	0		
助成金支出	9,000	6,250	△2,750		
助成金支出	9,000	6,250	△2,750		
地域ささえあい活動助成金支出	6,000	4,500	△1,500		
地域福祉事業助成金支出	1,250	0	△1,250		
障がい当事者団体助成金支出	1,250	1,000	△250		

平成30年度資金収支予算（法人全体）

平成30年 4月 1日

（単位：千円）

勘定科目		前年度予算額	当初予算額	増減
	福祉作業所等小規模施設助成金支出	500	0	△500
	団体立上げ助成支出	0	250	250
	夢ひろげ助成支出	0	500	500
	法人税、住民税及び事業税支出	50	50	0
	事業活動支出計(2)	431,469	471,576	40,107
	事業活動資金収支差額(3)=(1)-(2)	△46,296	△56,969	△10,673
施設整備等による収支	収入			
	施設整備等収入計(4)	0	0	0
	支出			
	固定資産取得支出	454	4,627	4,173
	器具及び備品取得支出	0	228	228
	ソフトウェア取得支出	454	4,399	3,945
施設整備等支出計(5)	454	4,627	4,173	
施設整備等資金収支差額(6)=(4)-(5)	△454	△4,627	△4,173	
その他の活動による収入	積立資産取崩収入	3,136	29,100	25,964
	貸付資金積立資産取崩収入	1,383	0	△1,383
	貸付資金積立資産取崩収入	1,383	0	△1,383
	固定資産取得・施設設備積立資産取崩収	0	4,100	4,100
	固定資産取得・施設設備積立資産取崩収	0	4,100	4,100
	先駆的・モデル事業資金積立資産取崩収入	1,753	0	△1,753
	先駆的・モデル事業資金積立資産取崩収入	1,753	0	△1,753
	財政調整資金積立資産取崩収入	0	25,000	25,000
	財政調整資金積立資産取崩収入	0	25,000	25,000
	事業区分間繰入金収入	5,516	8,491	2,975
	事業区分間繰入金収入	5,516	8,491	2,975
	社会福祉事業区分間繰入金収入	3,141	0	△3,141
	公益事業区分間繰入金収入	1,965	8,081	6,116
	収益事業区分間繰入金収入	410	410	0
	拠点区分間繰入金収入	453	153	△300
	社会福祉事業拠点区分間繰入金収入	453	153	△300
	地域福祉推進事業拠点区分間繰入金収入	453	153	△300
	サービス区分間繰入金収入	26,091	49,488	23,397
	地域福祉推進サービス間繰入金収入	26,091	49,488	23,397
	法人運営事業サービス区分間繰入金収入	26,091	49,488	23,397
その他の活動収入計(7)	35,196	87,232	52,036	
活動による支出	積立資産支出	8,318	8,318	0
	退職給付引当支出	8,318	8,318	0
	退職給付引当支出	8,318	8,318	0
	事業区分間繰入金支出	5,516	14,507	8,991
	事業区分間繰入金支出	5,516	14,507	8,991
	社会福祉事業区分間繰入金支出	2,375	8,491	6,116
	公益事業区分間繰入金支出	3,141	6,016	2,875
	拠点区分間繰入金支出	453	0	△453
	社会福祉事業拠点区分間繰入金支出	453	0	△453
	歳末たすけあい運動拠点間繰入金支出	453	0	△453
	サービス区分間繰入金支出	26,091	49,538	23,447
地域福祉推進サービス区分間繰入金支出	26,091	49,538	23,447	

平成30年度資金収支予算（法人全体）

平成30年 4月 1日

（単位：千円）

勘定科目		前年度予算額	当初予算額	増減	
収 支	出	地域福祉事業サービス区分間繰入金支出	4,621	10,689	6,068
		在宅福祉事業サービス区分間繰入金支出	7,991	9,046	1,055
		地域福祉・ボランティア活動推進繰入金支出	4,558	5,109	551
		地域福祉権利擁護サービス間繰入金支出	936	6,490	5,554
		権利擁護センター事業サービス間繰入金支出	2,069	4,669	2,600
		生活困窮者自立支援サービス間繰入金支出	3,432	11,638	8,206
		生活福祉資金貸付サービス間繰入金支出	2,109	46	△2,063
		受験生チャレンジ支援サービス間繰入金支出	325	1,801	1,476
		緊急援護たすけあい資金貸付繰入金費用	50	50	0
		その他の活動支出計(8)	40,378	72,363	31,985
		その他の活動資金収支差額(9)=(7)-(8)	△5,182	14,869	20,051
		予備費支出(10)	250	250	0
当期資金収支差額合計(11)=(3)+(6)+(9)-(10)		△52,182	△46,977	5,205	
前期末支払資金残高(12)		52,183	60,000	7,817	
当期末支払資金残高(11)+(12)		1	13,023	13,022	

## 法人運営事業平成30年度資金収支予算

平成30年 4月 1日

(単位：千円)

勘定科目		前年度予算額	当初予算額	増減
事業	会費収入	8,500	8,500	0
	個人会員会費収入	5,750	5,750	0
	民生委員扱い個人会員会費収入	5,500	5,500	0
	事務局扱い個人会員会費収入	250	250	0
	団体会員会費収入	1,000	1,000	0
	民生委員扱い団体会員会費収入	350	350	0
	事務局扱い団体会員会費収入	650	650	0
	賛助会員会費収入	1,750	1,750	0
	民生委員扱い賛助会員会費収入	1,700	1,700	0
	事務局扱い賛助会員会費収入	50	50	0
	分担金収入	10	10	0
	分担金収入	10	10	0
	社協間分担金収入	10	10	0
	寄附金収入	3,500	5,000	1,500
	経常経費寄付金収入	3,500	5,000	1,500
	一般寄付金収入	3,500	5,000	1,500
	経常経費補助金収入	34,814	41,875	7,061
	北区補助金収入	33,043	39,804	6,761
	組織運営費補助金収入	33,043	39,804	6,761
	共同募金配分金収入	1,771	2,071	300
	歳末たすけあい募金配分金	1,771	2,071	300
	受託金収入	10,375	10,375	0
	北区受託金収入	10,375	10,375	0
	福祉人材確保支援事業受託金収入	3,739	3,739	0
	岸町ふれあい館受託金収入	6,636	6,636	0
	事業収入	475	575	100
	参加費収入	325	325	0
	参加費収入	325	325	0
	広告料収入	120	220	100
広告料収入	120	220	100	
バザー等収益金収入	30	30	0	
バザー等収益金収入	30	30	0	
受取利息配当金収入	50	50	0	
受取利息配当金収入	50	50	0	
受取利息配当金収入	50	50	0	
その他の収入	190	240	50	
受入研修費収入	190	240	50	
社会福祉士実習受入研修費収入	180	180	0	
職員講師派遣等収入	10	60	50	
事業活動収入計(1)	57,914	66,625	8,711	
活	人件費支出	46,356	47,982	1,626
	職員給料支出	19,875	22,047	2,172
	常勤職員基本給支出	14,644	14,776	132
	常勤職員諸手当支出	5,231	7,271	2,040
	職員賞与支出	4,800	6,102	1,302
	職員賞与支給	4,800	6,102	1,302
非常勤職員給与支出	16,718	14,358	△2,360	
非常勤職員等給与支出	5,880	5,778	△102	

## 法人運営事業平成30年度資金収支予算

平成30年 4月 1日

(単位：千円)

勘定科目		前年度予算額	当初予算額	増減
動	臨時職員賃金支出	10,838	8,580	△2,258
	法定福利費支出	4,963	5,475	512
に	社会保険料支出	4,548	5,049	501
	労働保険料支出	415	426	11
支	事業費支出	14,814	16,357	1,543
	諸謝金支出	451	702	251
よ	諸謝金支出	451	702	251
	旅費交通費支出	30	30	0
る	委員等旅費支出	30	30	0
	消耗器具備品費支出	120	120	0
収	消耗品費支出	120	120	0
	印刷製本費支出	230	230	0
出	所内印刷費支出	230	230	0
	車輛費支出	194	194	0
支	車輛点検・修繕費支出	134	134	0
	車輛燃料費支出	60	60	0
よ	会議費支出	842	847	5
	会議費支出	842	847	5
る	広報費支出	11,391	12,858	1,467
	広報費支出	11,391	12,858	1,467
支	業務委託費支出	1,262	1,262	0
	委託費支出	1,262	1,262	0
よ	賃借料支出	294	114	△180
	賃借料支出	294	114	△180
る	事務費支出	22,968	25,415	2,447
	福利厚生費支出	267	267	0
支	福利厚生費支出	245	245	0
	労災上乗せ保険料支出	22	22	0
よ	旅費交通費支出	630	680	50
	役職員旅費支出	630	680	50
る	研修研究費支出	977	975	△2
	研修費支出	699	697	△2
支	研修旅費支出	278	278	0
	事務消耗品支出	1,944	2,264	320
よ	器具什器費支出	32	352	320
	消耗品費支出	1,912	1,912	0
る	印刷製本費支出	800	1,800	1,000
	印刷物外注費支出	400	1,400	1,000
支	所内印刷費支出	400	400	0
	水道光熱水費支出	350	350	0
よ	水道光熱水費支出	350	350	0
	修繕費支出	50	60	10
る	修繕費支出	50	60	10
	通信運搬費支出	1,658	1,886	228
支	通信運搬費支出	1,658	1,886	228
	会議費支出	56	20	△36
よ	会議費支出	56	20	△36
	広報費支出	1,310	1,310	0

## 法人運営事業平成30年度資金収支予算

平成30年 4月 1日

(単位：千円)

勘定科目		前年度予算額	当初予算額	増減
	広報費支出	1,310	1,310	0
	業務委託費支出	3,669	5,669	2,000
	業務委託費支出	3,669	5,669	2,000
	手数料支出	1,215	1,215	0
	手数料支出	1,215	1,215	0
	保険料支出	674	674	0
	保険料支出	674	674	0
	賃借料支出	4,912	3,652	△1,260
	賃借料支出	4,912	3,652	△1,260
	租税公課支出	2,270	2,300	30
	租税公課支出	2,270	2,300	30
	保守料支出	713	820	107
	保守料支出	713	820	107
	渉外費支出	650	650	0
	渉外費支出	650	650	0
	諸会費支出	416	416	0
	諸会費支出	416	416	0
	雑支出	407	407	0
	雑支出	407	407	0
	分担金支出	10	10	0
	分担金支出	10	10	0
	社協間分担金支出	10	10	0
	事業活動支出計(2)	84,148	89,764	5,616
	事業活動資金収支差額(3)=(1)-(2)	△26,234	△23,139	3,095
施設整備等による収支	収入			
	施設整備等収入計(4)	0	0	0
	支出			
	固定資産取得支出	0	2,300	2,300
	ソフトウェア取得支出	0	2,300	2,300
	ソフトウェア取得支出	0	2,300	2,300
	施設整備等支出計(5)	0	2,300	2,300
	施設整備等資金収支差額(6)=(4)-(5)	0	△2,300	△2,300
その他の収入	積立資産取崩収入	3,136	27,300	24,164
	貸付資金積立資産取崩収入	1,383	0	△1,383
	貸付資金積立資産取崩収入	1,383	0	△1,383
	固定資産取得・施設設備積立資産取崩収	0	2,300	2,300
	固定資産取得・施設設備積立資産取崩収	0	2,300	2,300
	先駆的・モデル事業資金積立資産取崩収入	1,753	0	△1,753
	先駆的・モデル事業資金積立資産取崩収入	1,753	0	△1,753
	財政調整資金積立資産取崩収入	0	25,000	25,000
	財政調整資金積立資産取崩収入	0	25,000	25,000
	事業区分間繰入金収入	2,375	8,491	6,116
	事業区分間繰入金収入	2,375	8,491	6,116
公益事業区分間繰入金収入	1,965	8,081	6,116	
収益事業区分間繰入金収入	410	410	0	
	その他の活動収入計(7)	5,511	35,791	30,280

法人運営事業平成30年度資金収支予算

平成30年 4月 1日

(単位：千円)

勘定科目		前年度予算額	当初予算額	増減
活動による収入支出	積立資産支出	1,525	1,525	0
	退職給付引当支出	1,525	1,525	0
	退職給付引当支出	1,525	1,525	0
	事業区分間繰入金支出	3,141	6,016	2,875
	事業区分間繰入金支出	3,141	6,016	2,875
	公益事業区分間繰入金支出	3,141	6,016	2,875
	拠点区分間繰入金支出	453	0	△453
	社会福祉事業拠点区分間繰入金支出	453	0	△453
	歳末たすけあい運動拠点間繰入金支出	453	0	△453
	サービス区分間繰入金支出	26,091	49,538	23,447
	地域福祉推進サービス区分間繰入金支出	26,091	49,538	23,447
	地域福祉事業サービス区分間繰入金支出	4,621	10,689	6,068
	在宅福祉事業サービス区分間繰入金支出	7,991	9,046	1,055
	地域福祉・ボランティア活動推進繰入金支出	4,558	5,109	551
	地域福祉権利擁護サービス間繰入金支出	936	6,490	5,554
	権利擁護センター事業サービス間繰入金支出	2,069	4,669	2,600
	生活困窮者自立支援サービス間繰入金支出	3,432	11,638	8,206
	生活福祉資金貸付サービス間繰入金支出	2,109	46	△2,063
	受験生チャレンジ支援サービス間繰入金支出	325	1,801	1,476
	緊急援護たすけあい資金貸付繰入金費用	50	50	0
その他の活動支出計(8)	31,210	57,079	25,869	
その他の活動資金収支差額(9)=(7)-(8)	△25,699	△21,288	4,411	
予備費支出(10)	250	250	0	
当期資金収支差額合計(11)=(3)+(6)+(9)-(10)	△52,183	△46,977	5,206	
前期末支払資金残高(12)	52,183	60,000	7,817	
当期末支払資金残高(11)+(12)	0	13,023	13,023	



地域福祉事業平成30年度資金収支予算

平成30年 4月 1日

(単位：千円)

勘定科目		前年度予算額	当初予算額	増減	
事業	収 入	寄附金収入	205	7	△198
		経常経費寄付金収入	205	7	△198
		指定事業寄付金収入	201	7	△194
		寄付物品収入	4	0	△4
		経常経費補助金収入	22,792	31,020	8,228
		北区補助金収入	19,889	25,660	5,771
		組織運営費補助金収入	14,289	13,660	△629
		地域拠点・CSW配置補助収入	5,600	12,000	6,400
		共同募金配分金収入	2,903	5,360	2,457
		歳末たすけあい募金配分金	2,903	5,360	2,457
		受託金収入	6,000	6,000	0
		北区受託金収入	6,000	6,000	0
		生活支援コーディネーター受託金収益	0	6,000	6,000
		その他受託金収入	6,000	0	△6,000
		事業収入	216	216	0
		バザー等収益金収入	216	216	0
バザー等収益金収入	216	216	0		
	事業活動収入計(1)	29,213	37,243	8,030	
業 活 動 に	支	人件費支出	27,724	39,459	11,735
		職員給料支出	17,783	22,477	4,694
		常勤職員基本給支出	14,681	17,541	2,860
		常勤職員諸手当支出	3,102	4,936	1,834
		職員賞与支出	4,894	7,765	2,871
		職員賞与支給	4,894	7,765	2,871
		非常勤職員給与支出	1,429	4,369	2,940
		臨時職員賃金支出	1,429	4,369	2,940
		法定福利費支出	3,618	4,848	1,230
		社会保険料支出	3,376	4,501	1,125
		労働保険料支出	242	347	105
		事業費支出	2,531	3,114	583
		諸謝金支出	498	686	188
		諸謝金支出	498	686	188
		旅費交通費支出	0	108	108
		委員等旅費支出	0	108	108
		消耗器具備品費支出	394	229	△165
		消耗品費支出	394	229	△165
		印刷製本費支出	83	14	△69
		印刷物外注費支出	70	0	△70
		所内印刷費支出	13	14	1
		通信運搬費支出	13	21	8
通信運搬費支出	13	21	8		
会議費支出	122	104	△18		
会議費支出	122	104	△18		
業務委託費支出	0	150	150		
委託費支出	0	150	150		
保険料支出	0	13	13		
損害保険料支出	0	13	13		
賃借料支出	783	1,175	392		



地域福祉事業平成30年度資金収支予算

平成30年 4月 1日

(単位：千円)

勘定科目		前年度予算額	当初予算額	増減
る 収 支	施設整備等支出計(5)	0	2,028	2,028
	施設整備等資金収支差額(6)=(4)-(5)	0	△2,028	△2,028
そ の 他 の 活 動 に よ る 収 入	積立資産取崩収入	0	1,800	1,800
	固定資産取得・施設設備積立資産取崩収	0	1,800	1,800
	固定資産取得・施設設備積立資産取崩収	0	1,800	1,800
	サービス区分間繰入金収入	4,621	10,689	6,068
	地域福祉推進サービス間繰入金収入	4,621	10,689	6,068
	法人運営事業サービス区分間繰入金収入	4,621	10,689	6,068
	その他の活動収入計(7)	4,621	12,489	7,868
支 出	積立資産支出	1,424	1,424	0
	退職給付引当支出	1,424	1,424	0
	退職給付引当支出	1,424	1,424	0
	その他の活動支出計(8)	1,424	1,424	0
その他の活動資金収支差額(9)=(7)-(8)		3,197	11,065	7,868
予備費支出(10)		0	0	0
当期資金収支差額合計(11)=(3)+(6)+(9)-(10)		0	0	0

前期末支払資金残高(12)	0	0	0
当期末支払資金残高(11)+(12)	0	0	0

在宅福祉事業平成30年度資金収支予算

平成30年 4月 1日

(単位：千円)

勘定科目		前年度予算額	当初予算額	増減	
事	収	寄附金収入	8	8	0
		経常経費寄付金収入	8	8	0
		指定事業寄付金収入	1	1	0
		寄付物品収入	7	7	0
		経常経費補助金収入	22,215	21,325	△890
		北区補助金収入	15,455	15,622	167
		友愛ホームサービス事業補助金収入	4,993	4,945	△48
		高齢者生活援助サービス運営補助金収入	5,239	5,240	1
		高齢者生活援助利用料助成区負担金収入	4,217	4,519	302
		ハンディキャップ運行事業補助金収入	1,006	918	△88
		共同募金配分金収入	6,760	5,703	△1,057
		歳末たすけあい募金配分金	6,760	5,703	△1,057
		事業収入	5,949	6,005	56
		参加費収入	180	180	0
		参加費収入	180	180	0
		利用料収入	5,769	5,825	56
		友愛ホームサービス利用会費収入	249	249	0
		友愛ホームサービス利用料収入	5,396	5,452	56
		ハンディキャップ運行事業利用会費収入	100	100	0
	財産保全サービス事業利用料収入	24	24	0	
	負担金収入	186	186	0	
	負担金収入	186	186	0	
	ハンディキャップ運行事業利用者負担金収入	186	186	0	
	事業活動収入計(1)	28,358	27,524	△834	
業	活	人件費支出	15,247	16,627	1,380
		職員給料支出	6,368	6,914	546
		常勤職員基本給支出	5,439	5,326	△113
		常勤職員諸手当支出	929	1,588	659
		職員賞与支出	1,813	2,344	531
		職員賞与支給	1,813	2,344	531
		非常勤職員給与支出	5,709	5,840	131
		臨時職員賃金支出	5,709	5,840	131
		法定福利費支出	1,357	1,529	172
		社会保険料支出	1,218	1,378	160
		労働保険料支出	139	151	12
		事業費支出	17,663	16,585	△1,078
		諸謝金支出	8,684	8,684	0
		諸謝金支出	8,684	8,684	0
		旅費交通費支出	72	72	0
		委員等旅費支出	72	72	0
		消耗器具备品費支出	5,465	4,922	△543
		消耗品費支出	5,465	4,922	△543
		印刷製本費支出	218	218	0
	印刷物外注費支出	88	88	0	
	所内印刷費支出	130	130	0	
	車輛費支出	909	705	△204	
	車輛点検・修繕費支出	747	607	△140	
	車輛燃料費支出	162	98	△64	

## 在宅福祉事業平成30年度資金収支予算

平成30年 4月 1日

(単位：千円)

勘定科目		前年度予算額	当初予算額	増減
に	支			
	修繕費支出	60	138	78
よ	支			
	修繕費支出	60	138	78
る	支			
	通信運搬費支出	534	534	0
出	支			
	通信運搬費支出	534	534	0
支	支			
	会議費支出	33	36	3
支	支			
	会議費支出	33	36	3
支	支			
	業務委託費支出	390	390	0
支	支			
	委託費支出	390	390	0
支	支			
	手数料支出	814	438	△376
支	支			
	手数料支出	814	438	△376
支	支			
	保険料支出	150	150	0
支	支			
	損害保険料支出	150	150	0
支	支			
	賃借料支出	46	46	0
支	支			
	賃借料支出	46	46	0
支	支			
	給食費支出	288	252	△36
支	支			
	給食費支出	288	252	△36
支	支			
	事務費支出	3,186	3,105	△81
支	支			
	福利厚生費支出	99	99	0
支	支			
	福利厚生費支出	91	91	0
支	支			
	労災上乗せ保険料支出	8	8	0
支	支			
	旅費交通費支出	76	76	0
支	支			
	役職員旅費支出	76	76	0
支	支			
	研修研究費支出	29	29	0
支	支			
	研修費支出	23	23	0
支	支			
	研修旅費支出	6	6	0
支	支			
	事務消耗品支出	222	229	7
支	支			
	器具什器費支出	33	33	0
支	支			
	消耗品費支出	189	196	7
支	支			
	印刷製本費支出	26	26	0
支	支			
	所内印刷費支出	26	26	0
支	支			
	水道光熱水費支出	75	75	0
支	支			
	水道光熱水費支出	75	75	0
支	支			
	修繕費支出	28	28	0
支	支			
	修繕費支出	28	28	0
支	支			
	通信運搬費支出	495	508	13
支	支			
	通信運搬費支出	495	508	13
支	支			
	広報費支出	367	367	0
支	支			
	広報費支出	367	367	0
支	支			
	業務委託費支出	88	44	△44
支	支			
	業務委託費支出	88	44	△44
支	支			
	手数料支出	31	31	0
支	支			
	手数料支出	31	31	0
支	支			
	保険料支出	590	560	△30
支	支			
	保険料支出	590	560	△30
支	支			
	租税公課支出	529	502	△27
支	支			
	租税公課支出	529	502	△27
支	支			
	保守料支出	511	511	0
支	支			
	保守料支出	511	511	0

在宅福祉事業平成30年度資金収支予算

平成30年 4月 1日

(単位：千円)

勘定科目		前年度予算額	当初予算額	増減	
	諸会費支出	20	20	0	
	諸会費支出	20	20	0	
	事業活動支出計(2)	36,096	36,317	221	
	事業活動資金収支差額(3)=(1)-(2)	△7,738	△8,793	△1,055	
施設整備等による収支	収入				
	施設整備等収入計(4)	0	0	0	
	支出				
	施設整備等支出計(5)	0	0	0	
	施設整備等資金収支差額(6)=(4)-(5)	0	0	0	
その他の活動による収支	収入	サービス区分間繰入金収入	7,991	9,046	1,055
		地域福祉推進サービス間繰入金収入	7,991	9,046	1,055
		法人運営事業サービス区分間繰入金収入	7,991	9,046	1,055
		その他の活動収入計(7)	7,991	9,046	1,055
	支出	積立資産支出	253	253	0
		退職給付引当支出	253	253	0
		退職給付引当支出	253	253	0
		その他の活動支出計(8)	253	253	0
	その他の活動資金収支差額(9)=(7)-(8)	7,738	8,793	1,055	
	予備費支出(10)	0	0	0	
	当期資金収支差額合計(11)=(3)+(6)+(9)-(10)	0	0	0	
	前期末支払資金残高(12)	0	0	0	
	当期末支払資金残高(11)+(12)	0	0	0	

## 地域福祉・ボランティア活動推進事業平成30年度資金収支予算

平成30年 4月 1日

(単位:千円)

勘定科目		前年度予算額	当初予算額	増減
収入	寄附金収入	1	1	0
	經常経費寄付金収入	1	1	0
	指定事業寄付金収入	1	1	0
	經常経費補助金収入	1,981	2,871	890
	共同募金配分金収入	1,981	2,871	890
	歳末たすけあい募金配分金	1,981	2,871	890
	事業収入	122	122	0
	手数料収入	120	120	0
	ボランティア保険手数料収入	120	120	0
	バザー等収益金収入	2	2	0
	バザー等収益金収入	2	2	0
	事業活動収入計(1)	2,104	2,994	890
	事業活動による支出	人件費支出	4,560	5,704
非常勤職員給与支出		4,514	5,647	1,133
臨時職員賃金支出		4,514	5,647	1,133
法定福利費支出		46	57	11
労働保険料支出		46	57	11
事業費支出		1,322	1,619	297
諸謝金支出		107	120	13
諸謝金支出		107	120	13
消耗器具備品費支出		143	133	△10
消耗品費支出		143	133	△10
印刷製本費支出		714	1,028	314
印刷物外注費支出		660	974	314
所内印刷費支出		54	54	0
通信運搬費支出		138	138	0
通信運搬費支出		138	138	0
会議費支出		35	35	0
会議費支出		35	35	0
業務委託費支出		30	30	0
委託費支出		30	30	0
賃借料支出		155	135	△20
賃借料支出		155	135	△20
事務費支出		778	778	0
旅費交通費支出		44	44	0
役職員旅費支出		44	44	0
研修研究費支出		13	13	0
研修費支出		10	10	0
研修旅費支出		3	3	0
事務消耗品支出		38	38	0
消耗品費支出		38	38	0
通信運搬費支出		96	96	0
通信運搬費支出	96	96	0	
広報費支出	146	146	0	
広報費支出	146	146	0	
業務委託費支出	398	398	0	
業務委託費支出	398	398	0	
手数料支出	4	4	0	

## 地域福祉・ボランティア活動推進事業平成30年度資金収支予算

平成30年 4月 1日

(単位：千円)

勘定科目		前年度予算額	当初予算額	増減
	手数料支出	4	4	0
	保険料支出	28	28	0
	保守料支出	6	6	0
	渉外費支出	5	5	0
	分担金支出	2	2	0
	社協間分担金支出	1	1	0
	その他分担金支出	1	1	0
	事業活動支出計(2)	6,662	8,103	1,441
	事業活動資金収支差額(3)=(1)-(2)	△4,558	△5,109	△551
施設整備等による収支	収入			
	施設整備等収入計(4)	0	0	0
	支出			
	施設整備等支出計(5)	0	0	0
	施設整備等資金収支差額(6)=(4)-(5)	0	0	0
その他の活動による収支	収入			
	サービス区分間繰入金収入	4,558	5,109	551
	地域福祉推進サービス間繰入金収入	4,558	5,109	551
	法人運営事業サービス区分間繰入金収入	4,558	5,109	551
	その他の活動収入計(7)	4,558	5,109	551
	支出			
	その他の活動支出計(8)	0	0	0
	その他の活動資金収支差額(9)=(7)-(8)	4,558	5,109	551
	予備費支出(10)	0	0	0
	当期資金収支差額合計(11)=(3)+(6)+(9)-(10)	0	0	0
	前期末支払資金残高(12)	0	0	0
	当期末支払資金残高(11)+(12)	0	0	0



## 助成事業平成30年度資金収支予算

平成30年 4月 1日

(単位：千円)

勘定科目		前年度予算額	当初予算額	増減	
事業活動による収支	収				
		経常経費補助金収入	9,000	6,250	△2,750
		共同募金配分金収入	9,000	6,250	△2,750
		歳末たすけあい募金配分金	9,000	6,250	△2,750
		事業活動収入計(1)	9,000	6,250	△2,750
	支				
		助成金支出	9,000	6,250	△2,750
		助成金支出	9,000	6,250	△2,750
		地域ささえあい活動助成金支出	6,000	4,500	△1,500
		地域福祉事業助成金支出	1,250	0	△1,250
	障がい当事者団体助成金支出	1,250	1,000	△250	
	福祉作業所等小規模施設助成金支出	500	0	△500	
	団体立上げ助成支出	0	250	250	
	夢ひろげ助成支出	0	500	500	
	事業活動支出計(2)	9,000	6,250	△2,750	
	事業活動資金収支差額(3)=(1)-(2)	0	0	0	
施設整備等による収支	収				
		施設整備等収入計(4)	0	0	0
	支				
	施設整備等支出計(5)	0	0	0	
	施設整備等資金収支差額(6)=(4)-(5)	0	0	0	
その他の活動による収支	収				
		その他の活動収入計(7)	0	0	0
	支				
	その他の活動支出計(8)	0	0	0	
	その他の活動資金収支差額(9)=(7)-(8)	0	0	0	
	予備費支出(10)	0	0	0	
	当期資金収支差額合計(11)=(3)+(6)+(9)-(10)	0	0	0	
	前期末支払資金残高(12)	0	0	0	
	当期末支払資金残高(11)+(12)	0	0	0	

## 地域福祉権利擁護事業平成30年度資金収支予算

平成30年 4月 1日

(単位:千円)

勘定科目		前年度予算額	当初予算額	増減
収入	受託金収入	5,971	5,971	0
	東京都社会福祉協議会受託金収入	5,971	5,971	0
	地域福祉権利擁護事業受託金収入	5,971	5,971	0
	事業収入	360	360	0
	利用料収入	360	360	0
	地域福祉権利擁護事業利用料収入	360	360	0
	負担金収入	10	10	0
	負担金収入	10	10	0
	地域福祉権利擁護事業利用者負担金収入	10	10	0
	事業活動収入計(1)	6,341	6,341	0
事業活動による支出	人件費支出	5,965	11,460	5,495
	職員給料支出	2,928	6,512	3,584
	常勤職員基本給支出	2,273	4,356	2,083
	常勤職員諸手当支出	655	2,156	1,501
	職員賞与支出	758	1,917	1,159
	職員賞与支給	758	1,917	1,159
	非常勤職員給与支出	1,676	1,676	0
	臨時職員賃金支出	1,676	1,676	0
	法定福利費支出	603	1,355	752
	社会保険料支出	549	1,254	705
	労働保険料支出	54	101	47
	事業費支出	75	75	0
	通信運搬費支出	3	3	0
	通信運搬費支出	3	3	0
	賃借料支出	72	72	0
	賃借料支出	72	72	0
	事務費支出	1,043	1,083	40
	福利厚生費支出	30	60	30
	福利厚生費支出	26	52	26
	労災上乗せ保険料支出	4	8	4
	旅費交通費支出	98	98	0
	役職員旅費支出	98	98	0
	研修研究費支出	77	107	30
	研修費支出	59	89	30
	研修旅費支出	18	18	0
	事務消耗品支出	113	113	0
	器具什器費支出	35	35	0
	消耗品費支出	78	78	0
	印刷製本費支出	23	23	0
	所内印刷費支出	23	23	0
	修繕費支出	30	30	0
	修繕費支出	30	30	0
	通信運搬費支出	302	282	△20
通信運搬費支出	302	282	△20	
会議費支出	4	4	0	
会議費支出	4	4	0	
広報費支出	216	216	0	
広報費支出	216	216	0	

## 地域福祉権利擁護事業平成30年度資金収支予算

平成30年 4月 1日

(単位:千円)

勘定科目		前年度予算額	当初予算額	増減
	手数料支出	10	10	0
	手数料支出	10	10	0
	保険料支出	112	112	0
	保険料支出	112	112	0
	保守料支出	28	28	0
	保守料支出	28	28	0
	分担金支出	1	20	19
	分担金支出	1	20	19
	社協間分担金支出	1	20	19
	事業活動支出計(2)	7,084	12,638	5,554
	事業活動資金収支差額(3)=(1)-(2)	△743	△6,297	△5,554
施設整備等による収支	収入			
	施設整備等収入計(4)	0	0	0
	支出			
	施設整備等支出計(5)	0	0	0
	施設整備等資金収支差額(6)=(4)-(5)	0	0	0
その他の活動による収支	収入			
	サービス区分間繰入金収入	936	6,490	5,554
	地域福祉推進サービス間繰入金収入	936	6,490	5,554
	法人運営事業サービス区分間繰入金収入	936	6,490	5,554
	その他の活動収入計(7)	936	6,490	5,554
	支出			
	積立資産支出	193	193	0
	退職給付引当支出	193	193	0
	退職給付引当支出	193	193	0
	その他の活動支出計(8)	193	193	0
	その他の活動資金収支差額(9)=(7)-(8)	743	6,297	5,554
	予備費支出(10)	0	0	0
	当期資金収支差額合計(11)=(3)+(6)+(9)-(10)	0	0	0
	前期末支払資金残高(12)	0	0	0
	当期末支払資金残高(11)+(12)	0	0	0

権利擁護センター事業平成30年度資金収支予算

平成30年 4月 1日

(単位：千円)

勘定科目		前年度予算額	当初予算額	増減
収入	分担金収入	10	10	0
	分担金収入	10	10	0
	社協間分担金収入	5	5	0
	その他分担金収入	5	5	0
	経常経費補助金収入	22,296	27,121	4,825
	北区補助金収入	22,296	27,121	4,825
	権利擁護センター事業補助金収入	13,028	13,028	0
	あんしん生活創造事業補助金収入	9,268	14,093	4,825
	事業収入	80	80	0
	資料・図書頒布収入	80	80	0
	資料・図書頒布収入	80	80	0
	事業活動収入計(1)	22,386	27,211	4,825
	事業活動に要する支出	人件費支出	19,364	26,757
職員給料支出		8,385	13,065	4,680
常勤職員基本給支出		7,454	9,713	2,259
常勤職員諸手当支出		931	3,352	2,421
職員賞与支出		2,485	4,310	1,825
職員賞与支給		2,485	4,310	1,825
非常勤職員給与支出		5,838	5,715	△123
非常勤職員等給与支出		5,838	5,715	△123
法定福利費支出		2,656	3,667	1,011
社会保険料支出		2,488	3,435	947
労働保険料支出		168	232	64
事業費支出		2,032	2,036	4
諸謝金支出		1,631	1,644	13
諸謝金支出		1,631	1,644	13
旅費交通費支出		40	33	△7
委員等旅費支出		40	33	△7
消耗器具備品費支出		80	80	0
消耗品費支出		80	80	0
通信運搬費支出		82	82	0
通信運搬費支出		82	82	0
会議費支出		5	5	0
会議費支出		5	5	0
賃借料支出		194	192	△2
賃借料支出		194	192	△2
事務費支出		1,847	1,876	29
福利厚生費支出		177	218	41
福利厚生費支出		162	199	37
労災上乗せ保険料支出		15	19	4
旅費交通費支出	132	132	0	
役職員旅費支出	132	132	0	
研修研究費支出	72	72	0	
研修費支出	70	60	△10	
研修旅費支出	2	12	10	
事務消耗品支出	196	184	△12	
消耗品費支出	196	184	△12	
印刷製本費支出	51	51	0	

権利擁護センター事業平成30年度資金収支予算

平成30年 4月 1日

(単位：千円)

勘定科目		前年度予算額	当初予算額	増減	
収 支	所内印刷費支出	51	51	0	
	水道光熱水費支出	50	50	0	
	水道光熱水費支出	50	50	0	
	通信運搬費支出	4	4	0	
	通信運搬費支出	4	4	0	
	広報費支出	315	315	0	
	広報費支出	315	315	0	
	手数料支出	20	20	0	
	手数料支出	20	20	0	
	保険料支出	54	54	0	
	保険料支出	54	54	0	
	賃借料支出	124	124	0	
	賃借料支出	124	124	0	
	保守料支出	652	652	0	
	保守料支出	652	652	0	
	分担金支出	20	20	0	
	分担金支出	20	20	0	
社協間分担金支出	10	10	0		
その他分担金支出	10	10	0		
	事業活動支出計(2)	23,263	30,689	7,426	
	事業活動資金収支差額(3)=(1)-(2)	△877	△3,478	△2,601	
施設整備等による収支	収入				
		施設整備等収入計(4)	0	0	0
	支出				
	施設整備等支出計(5)	0	0	0	
	施設整備等資金収支差額(6)=(4)-(5)	0	0	0	
その他の活動による収支	収入				
		サービス区分間繰入金収入	2,069	4,669	2,600
		地域福祉推進サービス間繰入金収入	2,069	4,669	2,600
		法人運営事業サービス区分間繰入金収入	2,069	4,669	2,600
		その他の活動収入計(7)	2,069	4,669	2,600
	支出				
		積立資産支出	1,191	1,191	0
		退職給付引当支出	1,191	1,191	0
		退職給付引当支出	1,191	1,191	0
		その他の活動支出計(8)	1,191	1,191	0
	その他の活動資金収支差額(9)=(7)-(8)	878	3,478	2,600	
	予備費支出(10)	0	0	0	
	当期資金収支差額合計(11)=(3)+(6)+(9)-(10)	1	0	△1	
	前期末支払資金残高(12)	0	0	0	
	当期末支払資金残高(11)+(12)	1	0	△1	

## 視覚障がい者が「トヘルパ」派遣事業平成30年度資金収支予算

平成30年 4月 1日

(単位:千円)

		勘定科目	前年度予算額	当初予算額	増減
収	入	障害福祉サービス等事業収入	24,000	24,000	0
		自立支援給付費収入	23,400	23,400	0
特例介護給付費収入		23,400	23,400	0	
利用者負担金収入		600	600	0	
利用者負担金収入		600	600	0	
事業活動収入計(1)		24,000	24,000	0	
事業活動による収入支	支	人件費支出	22,499	22,499	0
		非常勤職員給与支出	21,439	21,439	0
		非常勤職員等給与支出	5,673	5,673	0
		臨時職員賃金支出	15,766	15,766	0
		法定福利費支出	1,060	1,060	0
		社会保険料支出	845	845	0
		労働保険料支出	215	215	0
		事業費支出	168	168	0
		消耗器具備品費支出	48	48	0
		消耗品費支出	48	48	0
		業務委託費支出	15	15	0
		委託費支出	15	15	0
		手数料支出	105	105	0
		手数料支出	105	105	0
		事務費支出	1,214	1,214	0
		福利厚生費支出	106	106	0
		福利厚生費支出	98	98	0
		労災上乗せ保険料支出	8	8	0
		旅費交通費支出	18	18	0
		役職員旅費支出	18	18	0
		研修研究費支出	112	112	0
		研修費支出	108	108	0
		研修旅費支出	4	4	0
		事務消耗品支出	94	94	0
		消耗品費支出	94	94	0
		印刷製本費支出	36	36	0
		所内印刷費支出	36	36	0
		通信運搬費支出	237	237	0
		通信運搬費支出	237	237	0
		会議費支出	2	2	0
		会議費支出	2	2	0
		業務委託費支出	318	318	0
		業務委託費支出	318	318	0
手数料支出	14	14	0		
手数料支出	14	14	0		
保険料支出	73	73	0		
保険料支出	73	73	0		
保守料支出	204	204	0		
保守料支出	204	204	0		
		事業活動支出計(2)	23,881	23,881	0
		事業活動資金収支差額(3)=(1)-(2)	119	119	0
施	収				

サービス区分 [0800:視覚障がい者が「ヘルパー」派遣事業]

## 視覚障がい者が「ヘルパー」派遣事業平成30年度資金収支予算

平成30年 4月 1日

(単位：千円)

勘定科目		前年度予算額	当初予算額	増減
設 整 備 等 に よ る 収 支	入	施設整備等収入計(4)		
		0	0	0
	支			
	出			
		0	0	0
		施設整備等支出計(5)		
		0	0	0
		施設整備等資金収支差額(6)=(4)-(5)		
		0	0	0
そ の 他 の 活 動 に よ る 収 支	収			
	入	その他の活動収入計(7)		
		0	0	0
	支	積立資産支出		
		119	119	0
	出	退職給付引当支出		
	119	119	0	
		退職給付引当支出		
		119	119	0
		その他の活動支出計(8)		
		119	119	0
		その他の活動資金収支差額(9)=(7)-(8)		
		△119	△119	0
		予備費支出(10)		
		0	0	0
		当期資金収支差額合計(11)=(3)+(6)+(9)-(10)		
		0	0	0
		前期末支払資金残高(12)		
		0	0	0
		当期末支払資金残高(11)+(12)		
		0	0	0

生活困窮者自立支援事業平成30年度資金収支予算

平成30年 4月 1日

(単位：千円)

勘定科目		前年度予算額	当初予算額	増減
収 入	寄附金収入	1	1	0
	經常経費寄付金収入	1	1	0
	指定事業寄付金収入	1	1	0
	受託金収入	38,523	39,697	1,174
	北区受託金収入	38,523	39,697	1,174
	生活困窮者自立支援事業受託金収入	38,523	39,697	1,174
	事業活動収入計(1)	38,524	39,698	1,174
事 業 活 動 に よ る 出	人件費支出	33,190	41,713	8,523
	職員給料支出	20,883	26,369	5,486
	常勤職員基本給支出	17,366	17,403	37
	常勤職員諸手当支出	3,517	8,966	5,449
	職員賞与支出	5,789	7,808	2,019
	職員賞与支給	5,789	7,808	2,019
	非常勤職員給与支出	2,258	2,259	1
	臨時職員賃金支出	2,258	2,259	1
	法定福利費支出	4,260	5,277	1,017
	社会保険料支出	3,941	4,947	1,006
	労働保険料支出	319	330	11
	事業費支出	1,669	1,712	43
	諸謝金支出	854	180	△674
	諸謝金支出	854	180	△674
	旅費交通費支出	0	328	328
	委員等旅費支出	0	328	328
	消耗器具備品費支出	291	720	429
	器具備品費支出	162	162	0
	消耗品費支出	129	558	429
	印刷製本費支出	21	15	△6
	印刷物外注費支出	0	15	15
	所内印刷費支出	21	0	△21
	通信運搬費支出	0	187	187
	通信運搬費支出	0	187	187
	会議費支出	27	27	0
	会議費支出	27	27	0
	手数料支出	0	8	8
	手数料支出	0	8	8
	保険料支出	44	36	△8
	損害保険料支出	44	36	△8
	賃借料支出	432	126	△306
	賃借料支出	432	126	△306
給食費支出	0	85	85	
給食費支出	0	85	85	
事務費支出	5,113	5,927	814	
福利厚生費支出	275	274	△1	
福利厚生費支出	252	252	0	
労災上乗せ保険料支出	23	22	△1	
旅費交通費支出	186	96	△90	
役職員旅費支出	186	96	△90	
研修研究費支出	194	384	190	





## 生活福祉資金貸付事務受託事業平成30年度資金収支予算

平成30年 4月 1日

(単位:千円)

勘定科目		前年度予算額	当初予算額	増減
収 入	受託金収入	10,412	10,412	0
	東京都社会福祉協議会受託金収入	10,412	10,412	0
	生活福祉資金貸付事業受託金収入	10,412	10,412	0
	事業活動収入計(1)	10,412	10,412	0
事 業 活 動 に よ る 支 出	人件費支出	9,481	7,436	△2,045
	職員給料支出	2,797	2,960	163
	常勤職員基本給支出	2,592	2,394	△198
	常勤職員諸手当支出	205	566	361
	職員賞与支出	864	1,054	190
	職員賞与支給	864	1,054	190
	非常勤職員給与支出	4,738	2,495	△2,243
	非常勤職員等給与支出	3,040	2,495	△545
	臨時職員賃金支出	1,698	0	△1,698
	法定福利費支出	1,082	927	△155
	社会保険料支出	998	873	△125
	労働保険料支出	84	54	△30
	事業費支出	1,264	1,264	0
	旅費交通費支出	140	140	0
	委員等旅費支出	140	140	0
	手数料支出	1,124	1,124	0
	手数料支出	1,124	1,124	0
	事務費支出	1,033	1,170	137
	福利厚生費支出	80	80	0
	福利厚生費支出	72	72	0
	労災上乗せ保険料支出	8	8	0
	旅費交通費支出	24	24	0
	役職員旅費支出	24	24	0
	研修研究費支出	24	24	0
	研修旅費支出	24	24	0
	事務消耗品支出	81	81	0
	消耗品費支出	81	81	0
	印刷製本費支出	13	0	△13
	所内印刷費支出	13	0	△13
	水道光熱水費支出	10	10	0
	水道光熱水費支出	10	10	0
	修繕費支出	30	30	0
修繕費支出	30	30	0	
通信運搬費支出	568	556	△12	
通信運搬費支出	568	556	△12	
手数料支出	11	12	1	
手数料支出	11	12	1	
保険料支出	16	16	0	
保険料支出	16	16	0	
賃借料支出	44	229	185	
賃借料支出	44	229	185	
保守料支出	132	108	△24	
保守料支出	132	108	△24	
事業活動支出計(2)	11,778	9,870	△1,908	

## 生活福祉資金貸付事務受託事業平成30年度資金収支予算

平成30年 4月 1日

(単位：千円)

勘定科目		前年度予算額	当初予算額	増減	
事業活動資金収支差額(3)=(1)-(2)		△1,366	542	1,908	
施設整備等による収支	収入				
	施設整備等収入計(4)	0	0	0	
	支出	固定資産取得支出	454	299	△155
		ソフトウェア取得支出	454	299	△155
		ソフトウェア取得支出	454	299	△155
施設整備等支出計(5)	454	299	△155		
施設整備等資金収支差額(6)=(4)-(5)		△454	△299	155	
その他の活動による収支	収入	サービス区分間繰入金収入	2,109	46	△2,063
		地域福祉推進サービス間繰入金収入	2,109	46	△2,063
		法人運営事業サービス区分間繰入金収入	2,109	46	△2,063
		その他の活動収入計(7)	2,109	46	△2,063
	支出	積立資産支出	289	289	0
		退職給付引当支出	289	289	0
		退職給付引当支出	289	289	0
		その他の活動支出計(8)	289	289	0
その他の活動資金収支差額(9)=(7)-(8)		1,820	△243	△2,063	
予備費支出(10)		0	0	0	
当期資金収支差額合計(11)=(3)+(6)+(9)-(10)		0	0	0	
前期末支払資金残高(12)		0	0	0	
当期末支払資金残高(11)+(12)		0	0	0	

## 受験生チャレンジ支援貸付事務受託事業平成30年度資金収支予算

平成30年 4月 1日

(単位：千円)

		勘定科目	前年度予算額	当初予算額	増減
事業活動による収入支	収入	受託金収入	5,500	7,500	2,000
		北区受託金収入	5,500	7,500	2,000
		受験生チャレンジ支援受託金収入	5,500	7,500	2,000
		事業活動収入計(1)	5,500	7,500	2,000
	支出	人件費支出	4,984	8,137	3,153
		職員給料支出	3,905	3,314	△591
		常勤職員基本給支出	3,555	2,642	△913
		常勤職員諸手当支出	350	672	322
		職員賞与支出	395	1,163	768
		職員賞与支給	395	1,163	768
		非常勤職員給与支出	0	2,615	2,615
		非常勤職員等給与支出	0	2,615	2,615
		法定福利費支出	684	1,045	361
		社会保険料支出	641	981	340
		労働保険料支出	43	64	21
		事務費支出	573	896	323
		福利厚生費支出	86	110	24
		福利厚生費支出	82	103	21
		労災上乗せ保険料支出	4	7	3
		旅費交通費支出	12	24	12
		役職員旅費支出	12	24	12
		研修研究費支出	0	24	24
		研修費支出	0	24	24
		事務消耗品支出	13	39	26
		消耗品費支出	13	39	26
		通信運搬費支出	5	82	77
		通信運搬費支出	5	82	77
手数料支出	2	2	0		
手数料支出	2	2	0		
保険料支出	5	5	0		
保険料支出	5	5	0		
租税公課支出	450	610	160		
租税公課支出	450	610	160		
		事業活動支出計(2)	5,557	9,033	3,476
		事業活動資金収支差額(3)=(1)-(2)	△57	△1,533	△1,476
施設整備等による収入支	収入				
		施設整備等収入計(4)	0	0	0
	支出				
施設整備等支出計(5)		0	0	0	
		施設整備等資金収支差額(6)=(4)-(5)	0	0	0
その他	収入	サービス区分間繰入金収入	325	1,801	1,476
		地域福祉推進サービス間繰入金収入	325	1,801	1,476
		法人運営事業サービス区分間繰入金収入	325	1,801	1,476

サービス区分 [1100:受験生チャレンジ支援貸付事務受託事業]

## 受験生チャレンジ支援貸付事務受託事業平成30年度資金収支予算

平成30年 4月 1日

(単位：千円)

勘定科目		前年度予算額	当初予算額	増減
の 活 動 に よ る 収 支	支	325	1,801	1,476
	出	268	268	0
	出	268	268	0
	出	268	268	0
	出	268	268	0
	出	57	1,533	1,476
予備費支出(10)		0	0	0
当期資金収支差額合計(11)=(3)+(6)+(9)-(10)		0	0	0
前期末支払資金残高(12)		0	0	0
当期末支払資金残高(11)+(12)		0	0	0

サービス区分 [1200:緊急援護たすけあい資金貸付事業]

## 緊急援護たすけあい資金貸付事業平成30年度資金収支予算

平成30年 4月 1日

(単位：千円)

		勘 定 科 目	前年度予算額	当初予算額	増 減
事業活動による収支	収 入	貸付事業収入	1,200	0	△1,200
		償還金収入	1,200	0	△1,200
		緊急援護たすけあい資金貸付償還金収入	1,200	0	△1,200
		事業活動収入計(1)	1,200	0	△1,200
	支 出	事業費支出	50	0	△50
		援護費支出	50	0	△50
		緊急援護乗車券支給支出	50	0	△50
		貸付事業支出	1,200	0	△1,200
		貸付金支出	1,200	0	△1,200
		緊急援護たすけあい資金貸付支出	1,200	0	△1,200
		事業活動支出計(2)	1,250	0	△1,250
		事業活動資金収支差額(3)=(1)-(2)	△50	0	50
施設整備等による収支	収 入				
		施設整備等収入計(4)	0	0	0
	支 出				
		施設整備等支出計(5)	0	0	0
		施設整備等資金収支差額(6)=(4)-(5)	0	0	0
その他の活動による収支	収 入	サービス区分間繰入金収入	50	0	△50
		地域福祉推進サービス間繰入金収入	50	0	△50
		法人運営事業サービス区分間繰入金収入	50	0	△50
		その他の活動収入計(7)	50	0	△50
	支 出				
		その他の活動支出計(8)	0	0	0
		その他の活動資金収支差額(9)=(7)-(8)	50	0	△50
		予備費支出(10)	0	0	0
		当期資金収支差額合計(11)=(3)+(6)+(9)-(10)	0	0	0
		前期末支払資金残高(12)	0	0	0
		当期末支払資金残高(11)+(12)	0	0	0

## 歳末たすけあい運動事業平成30年度資金収支予算

平成30年 4月 1日

(単位:千円)

		勘定科目	前年度予算額	当初予算額	増減
事業活動による収入支	収入	経常経費補助金収入	2,500	2,800	300
		共同募金配分金収入	2,500	2,800	300
		歳末たすけあい募金配分金	2,500	2,800	300
		事業活動収入計(1)	2,500	2,800	300
	支出	事業費支出	97	97	0
		旅費交通費支出	71	71	0
		委員等旅費支出	71	71	0
		会議費支出	11	11	0
		会議費支出	11	11	0
		賃借料支出	15	15	0
		賃借料支出	15	15	0
		事務費支出	2,856	2,856	0
		通信運搬費支出	76	76	0
		通信運搬費支出	76	76	0
		広報費支出	1,300	1,300	0
		広報費支出	1,300	1,300	0
手数料支出	109	109	0		
手数料支出	109	109	0		
雑支出	1,371	1,371	0		
雑支出	1,371	1,371	0		
		事業活動支出計(2)	2,953	2,953	0
		事業活動資金収支差額(3)=(1)-(2)	△453	△153	300
施設整備等による収入支	収入				
		施設整備等収入計(4)	0	0	0
	支出				
施設整備等支出計(5)		0	0	0	
		施設整備等資金収支差額(6)=(4)-(5)	0	0	0
その他の活動による収入支	収入	拠点区分間繰入金収入	453	153	△300
		社会福祉事業拠点区分間繰入金収入	453	153	△300
		地域福祉推進事業拠点区分間繰入金収入	453	153	△300
		その他の活動収入計(7)	453	153	△300
	支出				
		その他の活動支出計(8)	0	0	0
		その他の活動資金収支差額(9)=(7)-(8)	453	153	△300
		予備費支出(10)	0	0	0
		当期資金収支差額合計(11)=(3)+(6)+(9)-(10)	0	0	0
		前期末支払資金残高(12)	0	0	0
		当期末支払資金残高(11)+(12)	0	0	0

## 桐ヶ丘介護予防拠点施設事業平成30年度資金収支予算

平成30年 4月 1日

(単位：千円)

勘定科目		前年度予算額	当初予算額	増減
収 入	寄附金収入	5	0	△5
	經常経費寄付金収入	5	0	△5
	指定事業寄付金収入	5	0	△5
	事業収入	0	168	168
	参加費収入	0	168	168
	参加費収入	0	168	168
	介護保険事業収入	28,312	36,056	7,744
	その他の事業収入	28,312	36,056	7,744
	高齢者ケアチーム受託事業指定管理料収入	27,913	34,925	7,012
	高齢者ケアチーム事業利用料収入	278	771	493
	高齢者ケアチーム事業利用者負担金収入	121	360	239
	受取利息配当金収入	1	1	0
	受取利息配当金収入	1	1	0
受取利息配当金収入	1	1	0	
事業活動収入計(1)	28,318	36,225	7,907	
事 業 活 動 に 支	人件費支出	17,533	19,282	1,749
	職員給料支出	3,955	10,368	6,413
	常勤職員基本給支出	3,414	9,386	5,972
	常勤職員諸手当支出	541	982	441
	非常勤職員給与支出	11,920	6,946	△4,974
	非常勤職員等給与支出	6,113	0	△6,113
	臨時職員賃金支出	5,807	6,946	1,139
	退職給付支出	0	210	210
	退職共済掛け金支出	0	210	210
	法定福利費支出	1,658	1,758	100
	社会保険料支出	1,499	1,558	59
	労働保険料支出	159	200	41
	事業費支出	2,353	7,056	4,703
	諸謝金支出	0	120	120
	諸謝金支出	0	120	120
	消耗器具備品費支出	120	4,390	4,270
	器具備品費支出	0	4,220	4,220
	消耗品費支出	120	170	50
	印刷製本費支出	6	20	14
	印刷物外注費支出	6	20	14
	水道光熱水費支出	1,260	1,494	234
	水道光熱水費支出(事業費)	1,260	1,494	234
	車輛費支出	258	12	△246
	車輛点検・修繕費支出	60	0	△60
	車輛燃料費支出	198	12	△186
	会議費支出	0	72	72
	会議費支出	0	72	72
手数料支出	10	1	△9	
手数料支出	10	1	△9	
保険料支出	83	83	0	
損害保険料支出	83	83	0	
賃借料支出	30	0	△30	
賃借料支出	30	0	△30	



## 桐ヶ丘介護予防拠点施設事業平成30年度資金収支予算

平成30年 4月 1日

(単位：千円)

		勘定科目	前年度予算額	当初予算額	増減
よ る 収 支	出	給食費支出	244	528	284
		給食費支出	244	528	284
		教育指導費支出	342	336	△6
		介護予防プログラム費支出	342	336	△6
		事務費支出	8,432	6,279	△2,153
		福利厚生費支出	158	178	20
		福利厚生費支出	147	167	20
		労災上乗せ保険料支出	11	11	0
		旅費交通費支出	44	36	△8
		役職員旅費支出	44	36	△8
		研修研究費支出	86	124	38
		研修費支出	81	109	28
		研修旅費支出	5	15	10
		事務消耗品支出	155	227	72
		器具什器費支出	50	100	50
		消耗品費支出	105	127	22
		修繕費支出	800	800	0
		修繕費支出	800	800	0
		通信運搬費支出	225	216	△9
		通信運搬費支出	225	216	△9
		広報費支出	0	638	638
		広報費支出	0	638	638
		業務委託費支出	6,071	2,081	△3,990
		業務委託費支出	6,071	2,081	△3,990
		手数料支出	42	118	76
		手数料支出	42	118	76
		保険料支出	140	120	△20
		保険料支出	140	120	△20
		賃借料支出	380	601	221
		賃借料支出	380	601	221
		租税公課支出	32	30	△2
		租税公課支出	32	30	△2
保守料支出	294	1,110	816		
保守料支出	294	1,110	816		
渉外費支出	5	0	△5		
渉外費支出	5	0	△5		
		事業活動支出計(2)	28,318	32,617	4,299
		事業活動資金収支差額(3)=(1)-(2)	0	3,608	3,608
施設整備等による収支	収				
		施設整備等収入計(4)	0	0	0
	支				
	出				
		施設整備等支出計(5)	0	0	0
		施設整備等資金収支差額(6)=(4)-(5)	0	0	0

サービス区分 [2100:桐ヶ丘介護予防拠点施設事業]

## 桐ヶ丘介護予防拠点施設事業平成30年度資金収支予算

平成30年 4月 1日

(単位：千円)

勘定科目		前年度予算額	当初予算額	増減	
その 他の 活動 による 収支	収				
		事業区分間繰入金収入	199	0	△199
		事業区分間繰入金収入	199	0	△199
		社会福祉事業区分間繰入金収入	199	0	△199
		その他の活動収入計(7)	199	0	△199
	支				
		積立資産支出	199	199	0
		退職給付引当支出	199	199	0
		退職給付引当支出	199	199	0
		事業区分間繰入金支出	0	3,409	3,409
	事業区分間繰入金支出	0	3,409	3,409	
	社会福祉事業区分間繰入金支出	0	3,409	3,409	
	その他の活動支出計(8)	199	3,608	3,409	
	その他の活動資金収支差額(9)=(7)-(8)	0	△3,608	△3,608	
	予備費支出(10)	0	0	0	
	当期資金収支差額合計(11)=(3)+(6)+(9)-(10)	0	0	0	
	前期末支払資金残高(12)	0	0	0	
	当期末支払資金残高(11)+(12)	0	0	0	

## 滝野川東介護予防拠点施設事業平成30年度資金収支予算

平成30年 4月 1日

(単位：千円)

		勘定科目	前年度予算額	当初予算額	増減
収 入		介護保険事業収入	19,319	27,476	8,157
		その他の事業収入	19,319	27,476	8,157
		高齢者ケアホーム受託事業指定管理料収入	18,877	26,552	7,675
		高齢者ケアホーム事業利用料収入	350	684	334
		高齢者ケアホーム事業利用者負担金収入	92	240	148
		事業活動収入計(1)	19,319	27,476	8,157
事 業 活 動 に よ る 支		人件費支出	15,933	19,023	3,090
		職員給料支出	3,870	10,177	6,307
		常勤職員基本給支出	3,324	9,465	6,141
		常勤職員諸手当支出	546	712	166
		非常勤職員給与支出	10,457	6,909	△3,548
		非常勤職員等給与支出	5,949	0	△5,949
		臨時職員賃金支出	4,508	6,909	2,401
		退職給付支出	0	210	210
		退職共済掛け金支出	0	210	210
		法定福利費支出	1,606	1,727	121
		社会保険料支出	1,462	1,628	166
		労働保険料支出	144	99	△45
		事業費支出	803	3,316	2,513
		諸謝金支出	0	120	120
		諸謝金支出	0	120	120
		消耗器具備品費支出	96	2,504	2,408
		器具備品費支出	0	2,334	2,334
		消耗品費支出	96	170	74
		車輛費支出	240	0	△240
		車輛点検・修繕費支出	60	0	△60
		車輛燃料費支出	180	0	△180
		会議費支出	0	44	44
		会議費支出	0	44	44
		手数料支出	1	1	0
		手数料支出	1	1	0
		保険料支出	58	71	13
		損害保険料支出	58	71	13
		賃借料支出	30	0	△30
		賃借料支出	30	0	△30
		給食費支出	76	240	164
		給食費支出	76	240	164
		教育指導費支出	302	336	34
		介護予防プログラム費支出	302	336	34
	事務費支出	5,320	2,325	△2,995	
	福利厚生費支出	151	153	2	
	福利厚生費支出	140	142	2	
	労災上乗せ保険料支出	11	11	0	
	旅費交通費支出	26	36	10	
	役職員旅費支出	26	36	10	
	研修研究費支出	81	124	43	
	研修費支出	76	109	33	
	研修旅費支出	5	15	10	



サービス区分 [2200:滝野川東介護予防拠点施設事業]

## 滝野川東介護予防拠点施設事業平成30年度資金収支予算

平成30年 4月 1日

(単位：千円)

勘定科目	前年度予算額	当初予算額	増減
前期末支払資金残高(12)	0	0	0
当期末支払資金残高(11)+(12)	0	0	0

## 要介護認定調査事業平成30年度資金収支予算

平成30年 4月 1日

(単位：千円)

		勘定科目	前年度予算額	当初予算額	増減	
事業活動による収入支	収入	介護保険事業収入	99,583	91,807	△7,776	
		その他の事業収入	99,583	91,807	△7,776	
		要介護認定調査事業北区受託金収入	99,486	91,710	△7,776	
		要介護認定調査事業他市区町村受託収入	97	97	0	
		受取利息配当金収入	1	1	0	
		受取利息配当金収入	1	1	0	
			受取利息配当金収入	1	1	0
			事業活動収入計(1)	99,584	91,808	△7,776
	支出		人件費支出	84,580	77,279	△7,301
			非常勤職員給与支出	72,984	66,684	△6,300
			非常勤職員等給与支出	72,984	66,684	△6,300
			法定福利費支出	11,596	10,595	△1,001
			社会保険料支出	10,866	9,928	△938
			労働保険料支出	730	667	△63
			事務費支出	12,371	11,796	△575
			福利厚生費支出	1,009	1,009	0
			福利厚生費支出	937	937	0
			労災上乗せ保険料支出	72	72	0
			旅費交通費支出	756	756	0
役職員旅費支出			756	756	0	
研修研究費支出			36	36	0	
研修旅費支出			36	36	0	
事務消耗品支出			516	516	0	
消耗品費支出			516	516	0	
印刷製本費支出			30	30	0	
所内印刷費支出			30	30	0	
水道光熱水費支出			570	570	0	
水道光熱水費支出			570	570	0	
修繕費支出			170	170	0	
修繕費支出			170	170	0	
通信運搬費支出			1,080	1,080	0	
通信運搬費支出	1,080	1,080	0			
業務委託費支出	148	148	0			
業務委託費支出	148	148	0			
手数料支出	26	26	0			
手数料支出	26	26	0			
保険料支出	180	180	0			
保険料支出	180	180	0			
賃借料支出	420	420	0			
賃借料支出	420	420	0			
租税公課支出	7,430	6,855	△575			
租税公課支出	7,430	6,855	△575			
		事業活動支出計(2)	96,951	89,075	△7,876	
		事業活動資金収支差額(3)=(1)-(2)	2,633	2,733	100	
施設整備	収入					
		施設整備等収入計(4)	0	0	0	
支						

## 要介護認定調査事業平成30年度資金収支予算

平成30年 4月 1日

(単位：千円)

勘定科目		前年度予算額	当初予算額	増減
等 に よ る 収 支	出			
	施設整備等支出計(5)	0	0	0
	施設整備等資金収支差額(6)=(4)-(5)	0	0	0
そ の 他 の 活 動 に よ る 収 支	収入			
	その他の活動収入計(7)	0	0	0
	支出			
	積立資産支出	668	668	0
	退職給付引当支出	668	668	0
	退職給付引当支出	668	668	0
	事業区分間繰入金支出	1,965	2,065	100
	事業区分間繰入金支出	1,965	2,065	100
	社会福祉事業区分間繰入金支出	1,965	2,065	100
	その他の活動支出計(8)	2,633	2,733	100
その他の活動資金収支差額(9)=(7)-(8)	△2,633	△2,733	△100	
予備費支出(10)	0	0	0	
当期資金収支差額合計(11)=(3)+(6)+(9)-(10)	0	0	0	
前期末支払資金残高(12)	0	0	0	
当期末支払資金残高(11)+(12)	0	0	0	

## 自動販売機設置拠点事業平成30年度資金収支予算

平成30年 4月 1日

(単位:千円)

勘定科目		前年度予算額	当初予算額	増減	
事業活動による収支	収	事業収入	500	500	0
		手数料収入	500	500	0
		自動販売機設置手数料収入	500	500	0
		事業活動収入計(1)	500	500	0
	支	事務費支出	40	40	0
		租税公課支出	40	40	0
		租税公課支出	40	40	0
出	法人税、住民税及び事業税支出	50	50	0	
	事業活動支出計(2)	90	90	0	
	事業活動資金収支差額(3)=(1)-(2)	410	410	0	
施設整備等による収支	収				
		施設整備等収入計(4)	0	0	0
	支				
出					
	施設整備等支出計(5)	0	0	0	
	施設整備等資金収支差額(6)=(4)-(5)	0	0	0	
その他の活動による収支	収				
		その他の活動収入計(7)	0	0	0
	支	事業区分間繰入金支出	410	410	0
		事業区分間繰入金支出	410	410	0
		社会福祉事業区分間繰入金支出	410	410	0
出	その他の活動支出計(8)	410	410	0	
	その他の活動資金収支差額(9)=(7)-(8)	△410	△410	0	
	予備費支出(10)	0	0	0	
	当期資金収支差額合計(11)=(3)+(6)+(9)-(10)	0	0	0	
	前期末支払資金残高(12)	0	0	0	
	当期末支払資金残高(11)+(12)	0	0	0	